



# ドリームキャスト専用ソフトのご使用前に

保護者の方へ 小さなお子さまがご使用になる場合は、必ず保護者の方が一緒に読んで説明してあげてください。



## 注意

●このソフトを使用するときは、部屋を明るくし、目に負担が掛からないようテレビ画面から十分に離れてください。また、健康のため、1時間ごとに10～20分の休憩をとり、疲れているときや睡眠不足での使用はおやめください。長時間の使用またはテレビ画面に近づいて使用すると、視力低下の原因となります。

●ごくまれに、強い光の刺激や眩暈、テレビ画面などを見ていて、一時的に筋力のけいれん・意識の喪失等の症状を起こす人がいます。こうした症状のある方は、このソフトを使用する前に必ず医師と相談してください。また、使用中にこのような症状が起きたときは、すぐに使用をやめ、医師の診察を受けてください。

●ディスクは回転が完全に止まってから取り出してください。回転中のディスクに触ると、ケガやディスクの損傷の原因となります。

●このディスクは、ドリームキャスト専用です。オーディオ用のCDプレーヤーで使用すると、大音量によって耳に障害を及ぼす恐れがありますので、絶対に使用しないでください。

## 使用上のご注意

●ディスクの端部ともキズ、汚れや指紋等をつけないよう、扱いは注意してください。また、ディスクを曲げたりセンター孔を大きくしないでください。●ひび割れ、変形、破損したものを装着状態で補修したディスクは誤作動や故障の原因になりますので、絶対に使用しないでください。

●ディスクの両面とも文字を書いたり、シール等を貼らないでください。●使用後は元のケースに入れ、高温・高湿になる場所を避けて保管してください。●汚れを拭くときは、レンズクリーニング等に使うやわらかい布で、中心部から外周部に向かって放射状に軽く拭き取ってください。なお、シンナーやベンジン等は使わないでください。●このディスクを一般のCDプレーヤー等で使用すると、機器の故障やスピーカー等を破損する原因になりますので、絶対に使用しないでください。●ドリームキャスト本体およびご使用になる周辺機器の取扱説明書等も必ずあわせてご覧ください。●ソフトによってはファイルの保存等にメモリーカード(ビジュアルメモリ[売別])が必要になる場合があります。詳しくは各ソフトの取扱説明書をご覧ください。

日本国特許 第2657625号、第2657627号、第2657628号、第2657629号、中華人民共和國 第1475524号、第11106114号、Hong Kong Patents No. 89-4302、Singapore Patent No. 89-185。

ACCESS® 株式会社アクセス

Easy Communication Everywhere

NetFront®

Java®-仕様準拠型ツール

JV-Lite®



●本ソフトウェアのインターネット機能は、株式会社アクセスのNetFront及びJava社標準型モジュールJV-Liteを搭載しています。●NetFront及びJV-Liteは株式会社アクセスの日本国における登録商標です。●Java及びすべてのJava関連の商標及びロゴは、米国及びその他の国における米国Sun Microsystems, Inc.の商標又は登録商標です。●文中の会社名、商品名は、各社の商標又は登録商標です。●本ソフトウェアでは、NECオフィスシステムのフォントを使用しています。

●The software is based in part on the work of the Independent JPEG Group.

●本ソフトウェアを輸出する場合には、消費者の輸出許可が必要です。

© ISAO CO., 2000

# CAPCOM®

暴力などの  
表現が含ま  
れています

  
Dreamcast

この作品には、  
暴力・出血・  
ホラー表現  
などが含まれて  
います。

# HEAVY METAL™

## Geomatrix

ヘビーメタル ジオマトリックス

## 目次 (もくじ)

## CONTENTS

■STORY	02
■操作説明	04
■画面の見方	06
■ゲームルール	07
■ゲームの始め方	08
・各モードの説明	08
■ARCADE MODE	09
■システム/基本操作	10
・途中参加	18
・スタート/アロンティニューゲームオーバー	19
■CHAOSMATRIX	20
・ゲーム内容	21
・得点システム	22
■OPTION	23
■NETWORK	24
■グループ紹介	34
■キャラクター紹介	36
■原作者&アーティスト紹介	48



※両面写真は実際の製品版と異なる場合がありますのでご了承ください。

23世紀、地球は荒廃していた。

巨大隕石の落下によって海面が上昇し、利用可能な資源も、食料生産を支える耕地も激減したのだ。

わずかに残った平地は政府と結託した特権階級に独占され、民衆は不毛の山岳や薄汚れた地下に追いやられた。

人々は絶望し、サイバースペース 電脳空間の娯楽に逃避する。

物質を分子レベルでコピーする“ナノテック”が、偽りの夢を支えた。

しかし、サイバー 電脳を武器に リアル 現実に立ち向かう者たちもいた。

ナノ・グラディエーターと呼ばれる反逆者である。

彼らは サイバースペース 電脳空間のエリアコードから土地の位置を割り出し、

“ナノテック”によって合成した肉体と武器を使って

リアル 現実に侵入して、物資の略奪、そして土地の占拠を試みる。

彼らにとっては、土地を独占する連中も、

同じ土地を狙うライバルも、すべてが敵だ。



サイバースペース

電腦空間は、かくて地獄の戦場と化した。

すべてを破壊し、残らず奪え。

自らの生存を賭けて。

……さあ、ログインの時間だ。

※拡張ソケット1…メモリーカード専用

※拡張ソケット2…ぶるぶるばっく専用

## 方向ボタン/アナログ方向キー

360度自由な方向に移動できます。  
プレイヤー選択やモードの選択に使います。

### 画面奥移動

画面左移動



画面右移動

### 画面手前移動

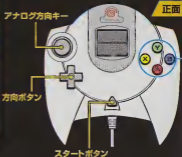
## スタートボタン

- タイトル画面からゲームをスタートします。
- ゲーム中にスタートボタン押すと、ポーズ（一時停止）がかかりポーズメニューが開きます。もう一度押せば解除です。
- 空いたコントローラから押した場合、途中が加できます。

## ドリームキャスト・コントローラ



上面



正面

# ATTENTION

※本ソフトは1~2人用です。本体の電源を入れる前にコントローラなどの対応周辺機器を、1人でプレイする場合はコントロールポートAに、2人でプレイする場合はコントロールポートAとBのそれぞれに接続してください。

## アーケードスティック



ジョイスティック  
スタートボタン

## ジョイスティック

- ・キャラクターを移動できます。
- ・プレイヤー選択やモードの選択に使います。

## ボタン

- …ショット ● …アタック ● …ジャンプ
- …ターゲット切り替え
- ※ ● / ● …初期設定では使用しません

## ボタン

ショット

ターゲット  
切り替え

Lトリガー … ダッシュ

Rトリガー … スペシャルアタック  
(●+●)

アタック  
(決定)

ジャンプ  
(キャンセル)

スタートボタン … (各ボタンとの組み合わせで)  
アビール

※このボタン配置は初期設定の場合です。OPTION画面の「キーコンフィグ」で変更することができます。(P.23参照)

※ゲーム中に●+●+●+●ボタンを同時に押し続けた状態でスタートボタンを押すとリセットされタイトルデモに戻ります。

※本体の電源を入れるとき、アナログ方向キーおよびL/Rトリガーを動かさないでください。キーやトリガーを動かすとポジション調整が正しく行われず、誤動作の原因となります。

※ドリームキャスト・コントローラに「ぶるぶるばっく」(別売)をセットしてゲームをプレイするときは、ぶるぶるばっくを必ずコントローラの拡張ソケット2に接続してください。拡張ソケット1に「ぶるぶるばっく」を接続するとコントローラ本体にロックされず、使用中にはずれたり、誤動作の原因になります。

※「ぶるぶるばっく」はアーケードスティックには使用できません。

※対応していないコントローラでの動作は保証されません。



**1 バイオリティ**

キャラクターの体力ゲージです。  
これがなくなるとそのキャラクターは戦闘不能になります。

**2 弾数ゲージ**

弾数がある武器の使用中表示されます。

**3 セットカウント**

ラウンドを1本取ることに表示されます。2ラウンド先取で勝利となります  
(通常設定時)

**4 ゴレイヤー  
キャラクター**

自分の操作するキャラクターです。

**5 敵キャラクター**

相手プレイヤーまたは、CPUの操作するキャラクターです。

画面分割時  
の画面

1P  
画面



2P  
画面

※以下の場合に画面分割されます。

- ・ARCADE MODEのタッグプレイ
- ・ARCADE MODEの対戦プレイ
- ・VERSUS MODE



## すべての敵をぶっ潰せ!

- ・攻撃を当てていき、敵キャラクターのバイタリティを0にするとKO勝ちとなります。
- ・ゲームはラウンド制です。2ラウンド先取で勝利します。(通常設定時)

## 4人同時のタッグバトル!

- ・「TAG MODE」では他のプレイヤーとタッグを組んで敵キャラクターと戦います。(画面は2分割されます)
- ・先に敵キャラクター全員をKOした方が勝利です。
- ・「TAG MODE」の場合、先に自分がやられてもパートナーが敵を倒せば勝つことができます。

## 力のかぎり、最後まで戦え!

- ・時間切れの場合は、バイタリティの残りパーセンテージが多い方の勝ちとなります。
- ・同時にバイタリティが0になった場合、ドローとなって互いに一本取った形になります。最終ラウンドでドローになった場合は、先にプレイしていた方の勝利となります。

タイトル画面でスタートボタンを押すとゲームモード選択画面になります。方向ボタンで遊びたいモードを選び、**A** ボタンを押してください。



…選択



…決定



## 各モードの説明

**ARCADE** = アーケード

アーケードと同様のゲームモードです。  
途中乱入、タッグプレイも可能です。

**CHAOSMATRIX** = カオスマトリックス

ドリームキャスト版オリジナルのゲームモードです。  
コントロールポートAのコントローラでプレイしてください。

**VERSUS** = バースス

2人で対戦を楽しむモードです。コントローラを2つ  
セットしないと選択できません。

**NETWORK** = ネットワーク

通信対戦したり、インターネットに接続して  
"HEAVY METAL Geomatrix" のCAPCOM  
オフィシャルホームページを見ることができます。

**OPTION** = オプション

ゲームの各種設定やボタン操作の変更を行えます。

3D空間を縦横無尽に駆けまわり、ステージに設置してある銃器や剣など、数多くの武器を使いこなして敵キャラクターを倒す、アーケードと同じゲームモードです。

## キャラクターの選択

使用するキャラクターを選択してボタンで決定します。



…選択

※押したボタンによってキャラクターの色が変わります。

・使用キャラクターを決定したらゲームスタートです。

・次々と敵キャラクターを倒して各ステージをクリアし、ゲームを進めていきます。

※このボタン配置はドリームキャスト・コントローラの初期設定の場合です。(キーコンフィグ→P.23参照)

## 攻撃方法

### 装備状態によって攻撃方法は変わる!

このゲームでは、そのときの装備状態によって様々なキャラクターの攻撃が変化します。

X

#### ショットボタン

「素手」時.....	キック
「銃器のみ」&「剣+銃」装備時.....	銃攻撃
「剣のみ」装備時.....	連続斬り
「トラップのみ」&「トラップ+剣」装備.....	トラップ攻撃

A

#### アタックボタン

「素手」&「銃器のみ」装備時.....	パンチ
「剣のみ」&「剣+銃」装備時.....	剣攻撃

## 装 備

### キャラクターによって初期装備が違う!

キャラクターそれぞれで最初に持っている武器に違いがあります。(P.36～参照)

### 装備は自由に変更できる!

武器を拾うことでキャラクターの装備は変更可能です。  
様々な武器を使いこなして敵キャラクターを攻撃します。



モト・ガン&キラーズート



ハイパーバズーカ

## ターゲット切り替え

敵キャラクターが複数いるときに使用します。  
ロックオンしている敵キャラクターを切り替えることができます。

(敵が2人いるときに) **Y**

※押しっぱなしにするとフリーカメラになり、アイテム等が探しやすくなります。



## パートナーを助ける

※タッグプレイ時のみ

敵キャラクターの攻撃でバイタリティがゼロになってしまったパートナーを戦線に復帰させることができます。

(倒れたパートナーの近くで) **A** または **X**

現在の自分のバイタリティの半分をパートナーに与えます。

※倒されたパートナーのいる方向に「HELP」カーソルが表示されます。  
倒されたほうはボタンを繰り返し押しすとパートナーに知らせることができます。



## 特殊な操作

### スペシャルアタック

通常より強力な攻撃を繰り出すことができます。

(武器を装備した状態で) **A + X** または **Rトリガー**

通常攻撃同様、スペシャルアタックも装備している武器や状態によって変化します。



モト・ガン



剣系のみ



ショットガン

### 武器を捨てる

現在装備している武器を捨てます。

**A + X + B** (同時押し) または **Rトリガー + B**

## ダッシュ


方向ボタンを任意の方向にすばやく2回押すとダッシュします。

(ダッシュしたい方向に)   または Lトリガー



## 空中ダッシュ

空中でダッシュすることができます。


「ジャンプ」中任意の方向に  



また、空中ダッシュ中に上記の操作を繰り返すと、方向転換ができます。通常、方向転換は2回までですが、アイテムの「ジェットパック」を手に入れば4回までできるようになります。

## アピール

敵キャラクターやパートナーに対してアピール行動を取ることができます。

 (任意のボタン) + スタートボタン

対戦時は挑発、タッグプレイ時ならパートナーをパワーアップさせるコミュニケーションボタンになります。





## アイテムの入手



初期装備はキャラクターによって決まっていますが、武器タイプのアイテムを取ることで様々なものを装備することができます。


アイテムはステージに複数設置してあります。

武器タイプのアイテムは接近して攻撃ボタン (A / B ボタン) を押すことで取りますが、ジェットバックとライフアップ、そして赤外線スコープは接触するだけで取ることが可能です。

## 剣系アイテム


アタックボタン (A ボタン) で攻撃する剣系の武器です。

### ハードソード




ごく標準的な剣。振りが速く、近距離での攻撃に優れる。

### レイソード



ハードソードよりも若干振りが遅いが、連続でHITさせることが可能。

### キラソード



一撃で敵を斬り飛ばす。リーチがあり、剣系の中では最大の攻撃力を誇る。

## アイテム説明

## 銃器系アイテム

ショットボタン(×ボタン)で攻撃する飛び道具タイプの武器です。

## アイテム説明



### ハンドガン

低パワーだが弾速が速く、隙も少ない。



### モト・ガン

ボタン押しっぱなしで連射可能な武器。



### ショットガン

散弾を発射する。  
比較的当てやすい武器。



### 炎放射器

広範囲に攻撃できる武器。  
ただしリーチは短い。



### スナイパーライフル

隙は大きいが高威力最速の弾を発射する。



### レーザーライフル

ボタンを押している間光線を発射する武器。光線は方向ボタンである程度操作可能。



### スプレーガン

HITした相手に落書きをしてしまう武器。



### ミサイルランチャー

ホーミング性能の高いミサイルを多数発射する。



### ホーミングミサイル

ボタンを押す時間で、誘導能力と速度を変更できる武器。



### ハイパーバスターカード

最強の破壊力を誇り、着弾地点に大爆発を起こすことができる。

## アイテム説明

### トラップ系アイテム

設置したりして攻撃する武器です。ショットボタン(×ボタン)で使えます。



#### フービートラップ

地形に設置して使う。  
触れると敵を閉じ込める。



#### サテライトミサイル

上空から敵を狙い撃つ武器。  
奇襲効果が高い。



#### トリックボム

敵に投げつけて攻撃する。  
地形に設置することも可能。



### その他のアイテム

その他、様々な効果のあるアイテムです。

## アイテム説明



#### ジェットバック

取ると移動力がアップする。



#### ライフアップ

取ると体力が一定量だけ  
回復する。



#### 外部線スコープ

取ると敵の仕掛けたトラップ  
を見ることができる。

## 途中参加

空いているコントローラからスタートボタンを押すと途中からゲームに参加することができます。その際、「TAG MODE」と「VS MODE」の2つのモードから選択します。

※画面は2分割されます。

## モードセレクト画面

「TAG MODE」と「VS MODE」のどちらかを選択します。



## TAG MODE

2人でタグを組んで、協力して敵CPUと戦います。

## VS MODE

2人で対戦します。勝ったプレイヤーが次の敵CPUと戦います。



## ステージクリア

すべての敵キャラクターを倒すとプレイヤーの勝利です。

ステージのクリアタイムとこれまでのトータルタイムが表示され、次のステージへと進みます。



## コンティニューゲームオーバー

バイタリティを0にされた場合プレイヤーは敗北します。

このあと、このままやめるか続けるか選択できます。

ここでスタートボタンを押せば、もう一度ゲームにチャレンジすることができます。

コンティニューしなかった場合はゲームオーバーになります。

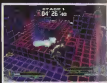


クリア条件を満たして、迷路状に構成されたステージのゴールを目指す、ドリームキャストオリジナルの1人用ゲームモードです。

※コントロールポートAのコントローラでプレイしてください。

**敵を倒し、隠されたアイテムを奪え!**

**速やかにクリアして、さらなる高得点を目指せ!**



## キャラクターの選択

使用するキャラクターを選択してボタンで決定します。



※押したボタンによってキャラクターの色が変わります。



## ステージの選択

最初にエリアを決定し、その中からプレイするステージを選択します。スタートボタンを押すと「HEAVY METAL Geomatrix」オフィシャルホームページで行っているスコアアタック用のパスワードが表示されます。



STAGE

…………そのエリアのステージです。1～8まであります。

TIME LIMIT

…………そのステージをクリアするまでの制限タイムです。

HI SCORE

…………そのステージのハイスコアです。

TOTAL

…………全エリアとこのエリアの、各合計スコアです。

## ゲーム内容

ステージ開始前にクリア条件が表示されます。これを達成して、制限時間内にゴールにたどり着くのが目的です。

### TIME LIMIT

このタイムが0になるまでにゴールできなかったらクリア失敗です。



### ゴール

クリア条件を満たしてたどり着けばステージクリアです。

【ゲーム中の視点について】 このモードでは、アーケードモードと違い、ゲーム開始時、視点はフリーカメラになっています。

敵キャラクター方向に視点を変えたい場合は、「ターゲット切り換えボタン (○ ボタン)」を押してください。もう一度押しっぱなしにすると、ゲーム開始時のフリーカメラに戻ります。(P.12参照)

### キーアイテム



クリアするのに必須となるアイテムです。

### ボーナスアイテム



ステージクリア後に得点として加算されるアイテムです。得点によって3種類あります。

+1000pts

+3000pts

+5000pts

## 得点システム

クリア条件を満たしてゴールにたどり着くとステージクリアです。そのとき、クリアした状況によって得点が加算されます。



MISSION COMPLETE			
CLEAR TIME	08:42:50	MISSION	100%
TIME LIMIT	09:00:00	REMAINING LIFE	100%
REMAINING LIFE	100%	SCORE	10000
EXTEND BONUS	100%	SCORE TOTAL	10000
REWARD	100%	LOST	100%
REWARD	100%	REWARD	100%
SCORE TOTAL	100%	SCORE	10000

### CLEAR TIME

クリアタイムによる得点です。TIME LIMITより早ければ早いほど点数は高くなります。

### REMAINING LIFE

残ったバイタリティによる得点です。多ければ多いほど得点は上がります。

### ITEM

ボーナスアイテムをいくつか取ったかによる点数です。

以上の他にも、特定の条件をクリアする事で手に入る「EXTEND BONUS」があります。得点がそれまでのハイスコアを上回っていた場合、その差分がSCORE TOTALに加算されます。



オプションでは、ゲームの各種設定ができます。

**難易度**

アーケードモードの難易度を8段階で設定します。数が大きいほど難しくなります。

**ダメージレベル**

一発あたりの攻撃力を8段階で設定します。数が大きいほど高くなります。

**バイオレンスレベル**

ゲーム中のバイオレンス度を3段階で設定します。数が大きいほど過激になります。

**タイム設定**

CPU戦

CPU戦のタイム設定。4段階調整で設定します。

**タイム設定**

対戦

対戦時のタイム設定。4段階調整で設定します。

**セットカウント**

CPU戦

CPU戦で勝利するためのラウンド先取数。通常は2です。

**セットカウント**

対戦

対戦で勝利するためのラウンド先取数。通常は2です。

**キーコンフィグ**

「キーコンフィグ画面」に進みます。

**サウンド設定**

ゲーム中の音声ボリュームやステレオ/モノラルを変更できます。

**ミュージックテスト**

ゲーム中の音楽を聞くことができます。

**初期設定に戻す**

各種設定を初期設定に戻します。

**EXIT**

タイトルに戻ります。このとき、コンフィグデータをオートセーブします。

**キーコンフィグ**

コントローラのボタン設定を行います。

ショット、アタック、ジャンプなどのボタン割り当てを設定します。また、特殊なコマンドをボタン1つに設定することも可能です。特殊な操作を行うのに便利です。

**振動**

「ぶるぶるばっく」(別売)をコントローラにセットしている時に振動をONすると、ゲーム中に振動します。

**初期設定に戻す**

ボタン設定をすべて初期の設定に戻します。

**変更取り消し**

ひとつ前の設定に戻すことができます。

**EXIT**

現在のボタン設定を決定し、「オプション」画面に戻ります。

**メモリーカード**

「HEAVY METAL Geomatrix」では、すべて自動でセーブ(オートセーブ)されます。

※オートセーブはコントロールポートAとポートBの拡張ソケット1のみの対応となっています。

※ゲーム振動時のオートロードはコントロールポートAとポートBの拡張ソケット1のみの対応となっています。

※各種データの保存にはメモリーカード(光ディスクメモリー)が必要です。

※メモリーカード4x(別売)は使用できません。セーブ中/ロード中は本体の電源を切ったが、メモリーカードやその他の拡張ユニット、およびコントローラの抜き差しは行わないでください。

※このゲームではプレイ記録の保存に4ブロックの空き容量を試用します。

※ゲームプレイ中、メモリーカードの抜き差しは行わないでください。オートセーブが正常に行われなくなります。また、ネットワーク接続できなくなります。

ネットワークに接続して、速くに住んでいる人と対戦したり、ホームページを楽しんだりできるモードです。あらかじめ「ドリームバスポート」を使ってユーザー登録する必要があります。



## NETWORK BATTLE -通信対戦-

通信対戦をすることができます。

KDDI DOD回線を利用して、速く離れた地域に住んでいる人とも対戦が可能です。メモリーカードに6ブロックの空き容量が必要です。

## HOME PAGE -ホームページ-

ゲーム「HEAVY METAL Geomatrix」のオフィシャルホームページに接続します。

### ネットワークで使用するファイル

ネットワークを利用するときは以下のファイルを使用します。

ファイル名	使用ブロック数	内容
NETファイル	6ブロック	通信対戦を利用するときに必要なファイルです。

## ネットワークに 接続するには

- 本誌と電話区画の接続方法は、ドリームキャスト本体の取扱説明書をご覧ください。
- インターネットの使い方や注意に関しては「ドリームパスポート」のガイドブックをご覧ください。
- ネットワークの接続には、「ドリームパスポート」で設定したモデムの設定とアクセスポイントの電話番号が自動的に使われます。

## ユーザー登録について

イサオネット(セガプロバイダー)にユーザー登録が完了していないと、インターネットに接続できません。

- ネットワークに関するお問い合わせ先「ネットワークサポートセンター」 ※通話料金がかかります。  
[ナビダイヤル] 0570-057-100 ※0570より着信せずにおかけください。  
[受付時間] 月～金 10:00～21:00 (祝日および(株)セガ指定休日を除く)

まだユーザー登録をされていない方は、「ドリームパスポート」でユーザー登録を行ってください。なお、古いバージョンの「ドリームパスポート」ではユーザー登録ができない場合があります。最新の「ドリームパスポート」の入手方法は、ネットワークサポートセンターにお問い合わせください。

## 料金について

ネットワーク接続の際には以下の点にご注意ください。

- ネットワークのご利用には、プロバイダーへのインターネット接続料金と通話料(電話代)が必要になります。ご利用のしずにご注意ください。イサオネット(セガプロバイダー)をご利用で従量コースを選択された場合、0990から始まるダイヤルQ2による接続になり、通話料の他に3分10円の接続料がかかります。
- ネットワーク接続後のパスワードやID等の認証中に、なんらかの原因により回線が切断された場合でも、通話料等の料金は発生します。

## ネットワーク利用規約

ネットワークに接続する前に「Dreamcast ネットワーク利用規約」をよくお読みください。規約を理解した上で、ネットワークを利用してください。規約に同意していただけない場合はネットワークを利用できません。ネットワークのルールを乱すユーザーにはご利用を遠慮していただく場合があります。

## 周辺機器の接続

通信対戦では、1台のドリームキャストから最大2人までゲームに参加できます。

- コントローラ 1P用コントローラ=コントロールポートA  
2P用コントローラ=コントロールポートB
  - ドリームキャスト・キーボード =コントロールポートD
- にそれぞれ接続してください。通信対戦が始まるまでは1P用のコントローラでしか操作できません。

## 通信対戦

- KDDI DOD回線を使った通信対戦です。
  - ネットワークモードの「通信対戦」を選ぶと、利用規約が表示されます。
  - 利用規約には、通信対戦を行う際の注意事項などが記載されています。
  - 併せて、当社ホームページの利用規約を必ず確認してください。
  - 利用規約に同意できない場合は通信対戦を利用できません。
- 請求書は、電話回線の契約者（ご家族の方等）の元へ郵送されます。必ず承諾を得てからプレイしてください。
- 通信時には回線所有者の方の承諾を得てからプレイしてください。

## KDDI KDDI DOD回線

対戦中に使用するのがKDDI DOD回線です。

データ専用的高速回線で、マッチング（1対1接続）を全国均一料金で実現しました。

### 申し込み不要

KDDIへのお申し込みや工事は不要です。ネットワークに接続できる環境があれば、すぐにご利用いただけます。※場合によっては、ご利用いただけないことがあります。

### 回線使用料

対戦中は、1分ごとに13円の回線使用料がかかります。ご利用にならない場合は、基本料金などは一切かかりません。なお、チャットなど通信対戦がはじまるまでのサーバー接続時は、通常のネットワーク接続と同じく通信料金がかかりますのでご注意ください。

利用規約に同意すると、選択画面が表示されます

新しくはじめる **P.27**

続きからはじめる **P.28**

OPTION **P.28**

はじめて通信対戦を利用するときに選んでください。

登録済みでカブコンIDをすでにお持ちの方はここを選んでください。

登録内容の変更や、課金情報を確認することができます。

## 新しくはじめる

通信対戦を利用するためには登録が必要です。

他のカプコンゲームで通信対戦の登録をすでにした方は「続きからはじめる」を選んでください。カプコンIDは他の通信対戦対応ゲームにも共通で使えます。通信対戦を新しくはじめるためには、6ブロックの空き容量があるメモリーカードが必要です。

### 新規登録

「新規登録」の画面にしたがって項目に入力してください。  
ハンドルネーム、電話番号、メールアドレスは必ず入力してください。  
登録ボタンを押すと回線を使用して登録の確認を行います。  
登録が終了したらカプコンIDが発行されます。最後に「NETファイル」がセーブされます。



## カプコンIDとNETファイル

カプコンIDとNETファイルはあなた専用のものです。

ユーザー登録の内容やカプコンIDは「NETファイル」にセーブされます。  
「HEAVY METAL Geomatrix」以外のカプコンゲームで通信対戦するときも同じカプコンIDを使用しますので、「NETファイル」は大切に保存してください。

**注意**

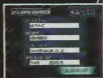
「プロバイダーAPIに接続中…」と画面に表示されている間にも電話料金がかかっている場合があります。ご了承ください。

## OPTION

登録内容の変更や、課金情報を見ることができます。

### 登録内容の変更

引越で電話番号が変わったときなど、登録した内容を変更します。「新しくはじめる」と同じ要領で変更する項目に入力してください。登録ボタンを押すと、回線を使用して登録の確認を行います。最後に「NETファイル」がセーブされます。



### 課金情報

先月と今月のKDDI回線使用料の予想が表示されます。また、1ヶ月に使用する料金上限を設定することができます。予想料金が上限より多くなったら警告が表示されます。予想料金と合わせて回線使用料の目安にしてください。



※この画面で表示されるのは、KDDIの回線使用料だけの予想です。  
チャットなど対戦が始まるまでのサーバー接続中は通信料金が別にかかりますので、ご注意ください。

**重要**

登録したときと違う本体や電話番号を使って通信対戦することはできません。登録内容が変わったときは「新しくはじめる」か、「OPTION」の「登録内容の変更」で再登録してください。

## 続きからはじめる

登録されたら通信対戦ができるようになります。

「NETファイル」が無い場合は「新しく始める」からプレイしてください。

### 参加人数の選択

#### 1人で参加

1人で通信プレイに参加します。1vs1(2)の対戦と、他のプレイヤーとのタグプレイCPU戦が行えます。

#### 2人で参加

2人で通信プレイに参加します。アーケード同様のタグプレイでの対戦が行えます。



### プレイルール

好きな部屋に入って対戦相手を探します。  
部屋の中ではチャットができます。→P.30

### 無差別対戦

自分や相手のランクに関係無く通信相手を自動で選びます。

### 初心者専用対戦

初心者専用の項目です。ランクや対戦回数の近い人を自動で選びます。

### 特定の人を探し

サーバーに接続しているユーザーから、特定の人を検索して対戦を申し込みます。→P.31

### 参加数変更

参加人数の変更を行います。

### 個人ステータス

自分のカプコンID、ランク、対戦成績などを確認することができます。

### サブウィンドウ

サーバー接続時に **○** ボタンを押すと画面下に表示されます。**○** ボタンで決定して、

各項目に移動することができます。通信対戦を終了するには「ゲームに戻る」を選択してください。

10秒未満のゲームに戻るゲームに戻る

続きからはじめる

## 対戦ルーム選択

**好きな部屋に入って通信相手を捜します。**

各部屋の利用人数と、入れる部屋は○、入れない部屋は×が表示されます。部屋によっては、入室条件が付いていて、部屋限定のルールで対戦しなければならなかったり、ある条件を満たしていないと入れなかったりします。



## ルーム内

**部屋の中ではチャットができます。**

④ ボタンを押したあと、ソフトキーボードか、ドリームキャスト・キーボード(別売)を使って発言します。Lトリガー+方向ボタン上下でチャット画面をスクロールします。



**特定の人を捜す** サーバーに接続しているユーザーを検索します。→P.31

**同レベル自動選抜対戦** 同じ部屋の中で、自分のランクに近い通信相手を自動で選びます。

## ソフトキーボード

コントローラ 操作	方向ボタン	キーおよびカーソル移動	Rトリガー	モード切替(かな/カナ/英数大/英数小)
	Ⓧ ボタン	文字決定	Lトリガー	全角/半角切り替え
	Ⓨ ボタン	カーソル前1文字削除	Ⓧ ボタン	変換
キーの説明	空白/変換キー	スペース/変換	Ⓨ ボタン	送信/登録
	決定/改行	送信/登録	Backspace	カーソル前1文字削除
	削除	カーソル後1文字削除	小文字キー	かなを小文字にします
			EXITキー	文字入力を終了

## ドリームキャスト・キーボード

Enterキーで入力開始。F1キーで入力モードが切り替わります。F2キーで逆順に切り替わります。  
[かな(ローマ字入力)→カナ(ローマ字入力)→かな(かな入力)→カナ(かな入力)→英数大→英数小]



## 特定の人を探す

### 捜したいユーザーのカブコンIDを入力

サーバーに接続しているユーザーから、特定の人を検索します。相手にわかりやすいようにコメントを入力してください。「申し込み」を押すと検索でき対戦を申し込みできます。「メッセージ」ボタンを押せばメッセージだけを相手に送ることができます。検索されるのは、サーバーに接続しているユーザーだけです。対戦中や、サーバーに接続していないユーザーは検索されません。(カブコンIDは、チャットのハンドルネームの左側に表示されています。)



### 検索されたとき

誰かに検索されたときは、検索した人のハンドルネーム、コメント、参加人数が表示されます。検索された人が「対戦する」／「対戦しない」を選択します。「対戦する」を選んだら、対戦がはじまります。メッセージを送られてきた場合は「返信」できます。



### 注意

「通信拒否」「受信拒否」をすると、一度本ソフトを終了させるまでその相手から「申し込み」と「メッセージ」を受け取らなくなるのでご注意ください。

### IDの編集

保存されているカブコンID (50人まで) を編集することができます。

狙え  
メタルマスター!!

### ランクについて

通信対戦では各プレイヤーの腕前の目安となるランクがあります。腕を磨いて最高ランクを目指しましょう!

## 対戦開始

相手が決まったら、通信対戦がはじまります。  
通常のゲームと同じようにプレイしてください。  
対戦中、絶対に電源を切ったり、リセットしたりしないでください。



## 対戦終了



対戦後、「再戦」/「対戦終了」のどちらかを選択します。2人とも「再戦」を選ぶと再度対戦がはじまります（このときゲームモードの変更はできません。）連続で10回まで同じ人と対戦できます。

その後、相手のハンドルネームとIDをセーブするかどうかを選択します。

IDのセーブが終了したら、サーバーに再接続します。  
通信対戦を終了するときはサブウィンドウ(P.29参照)でゲームに戻ってください。

### 重要

対戦が終了した後、サーバーに再接続するまで絶対に電源を切ったりリセットしないでください。不正プレイと見なされ、対戦数、勝敗数が正しくカウントされなくなる場合があります。

## ネットワークトラブル & マナー

ネットワークにつながらない時は以下のことを確かめてください。

- ・ドリームキャスト本体と電話回線がつながっているか確認してください。
- ・イサオネット（セガプロバイダー）にユーザー登録していますか？  
「ドリームパスポート」でユーザー登録してください。
- ・サーバーが混雑しているかもしれません。しばらく待ってから接続してください。
- ・パスワードが間違っているとつながりません。正しいパスワードをもう一度入力してください。パスワードは忘れないようにメモを取りましょう。

「ドリームパスポート」  
のガイドブックの  
「思ったときほど」も  
併せてご覧ください。

**データの遅延と回線の切断** 本ソフトはネットワークを経由して他のユーザーと情報をやりとりしています。電話回線やネットワークの条件によってはデータの送受信に遅延が発生し、操作の反応がすぐにこない場合や回線が切断されることがありますが、故障ではありません。ご了承ください。

### ネットワークマナー

- ・他の人を傷つけるような発言をしてはいけません。
- ・たくさんの方が会話を見ている。住所や電話番号などの個人情報をお教えしてはいけません。
- ・公序良俗に反したり、法に触れるような行為をしてはいけません。
- ・対戦中にリセットしたり回線を切断してはいけません。相手に多大な迷惑がかかります。
- ・ネット上の発言は不特定多数の人が見えています。ログインIDやログインパスワードなどの個人情報の扱いには十分注意しましょう。

ネットワークは、不特定多数の人が利用  
しています。大勢の方の迷惑になる行動は  
絶対にしてしないでください。

### 重要E 再登録が必要なとき

使用する本体や電話番号など、登録時の情報と使用環境が変わった場合は、通信対戦が利用できません。必ず、「新しくはじめる」か、「OPTION」の「登録内容の変更」で、登録内容を変更して再登録してください。

下のような例の場合は再登録が必要です。  
再登録してから通信対戦を利用してください。

- 引越などで電話番号が変わったとき。
- 友達の家で通信対戦するとき。  
(違う電話番号から電話をかけることになります。)
- 友達の家で再登録して通信対戦したあと、自分の家へ帰ってきたとき。
- 登録した時と違うドリームキャスト本体で通信対戦するとき。



SPEED

POWER

VITALITY

# HOUND

ハウンド

頭は斬れるが気は短い。その戦い方は常に危険と隣合わせ、というクレイジーな男。暴力を生業とする者達からは恐れられ、仲間からは信頼されている。

モト・ガン

初期装備



SPEED

POWER

VITALITY

SLASH

スラッシュ

普段は猫のようにセクシーかつクール。  
 しかし、闘いが始まれば危険な本性を現す。  
 その気性の荒さは、時にリーダーのハウンド  
 に食ってかかるほど。

火炎放射器

初期装備

SPEED

POWER

VITALITY

## ZEUS

ゼウス

絶大な破壊力を誇る仮面の  
大男。

グループの“切り札”的存在。  
頼りになるが、仮面の下  
の素顔はグループ仲間すら見た  
ことが無い。

初期装備

ハイパーバズーカ



SARGE

SPEED

POWER

VITALITY

# SARGE

サージ

実戦経験が豊富な戦隊のエキスパート。あらゆる状況で最高の能力を発揮する。犯罪者には容赦の無い熱血漢で、融通がきかない面も。

初期装備

ハンドガン

911E



SPEED

POWER

VITALITY

# KASSEY

キャシー

電子機器の扱いに秀でたルーキー。  
戦闘経験は浅いが、911 ELITE  
の重要なメンバーである。  
その子供っぽい雰囲気ゆえ、他の  
メンバーから可愛がられている。

ハンドガン

初期装備





SPEED

POWER

VITALITY

# STAB

スタブ

外見からは想像もできないが、実は心優しい  
パワーファイター。

ユーモアのセンスがあり、  
戦場では頼りになる、  
グループのまとめ役。

ミサイルランチャー 初期装備

SPEED

POWER

VITALITY

## DUKE

デューク

貴族の末裔で、包容力とカリスマを併せ持つ707 METALHEADSのリーダー。剣士として最高の技能を有しており、指導者としての手腕は右に出る者が無い。

初期装備

キラースード





## DI

ティ

王女として生まれた、おでんは娘。まさに“セクシー”と呼ぶに相応しい外見だが、勇敢な“戦士”であり、並の男では相手にもならない。

初期装備 ハードソード&トリックボム



SPEED

POWER

VITALITY

## LANCE

ランス

戦士としての才能に恵まれた若きプリンス。  
一族の栄光を取り戻すためならば命を  
失っても惜しく無いと考えており、  
その向こう見ずな闘いぶりは、  
いつもデュークを冷々させている。

初期装備

レイソード



SPEED

POWER

VITALITY

# PHANTOM

## ファントム

残忍で冷酷。神秘的でセクシーな外見を持ち、  
彼に愛されたいと願う者も少なくない。

殺し屋としての技能に優れ、そのカリスマと恐怖  
でグループを支配する。

初期装備

ハードソード&amp;ショットガン



SPEED

POWER

VITALITY

## MAYFLY

メイフライ

その外見は男を夢中にさせるが、  
正体は毒を持った海蛇のように危険。  
性格は常にハイテンションで、素早い  
動きで獲物を翻弄する。

スナイパーライフル 初期装備

SPEED

POWER

VITALITY

## TALBOT

タルボット

もとは要人警護用として造られた  
狂気の殺人アンドロイド。  
善悪の区別は付かず、その怪力で  
本能的に人を殺す

ホーミングミサイル 初期装備

## 原作者&アーティスト紹介



### Kevin Eastman

ケビン・イーストマン

世界最高のファンタジー・コミック・マガジン“HEAVY METAL”誌のオーナーであるイーストマンは、同誌の編集長も務め、また有力なクリエイターでもある。その才能は、あの“Teenage Mutant Ninja Turtles”を生み出したことから明らかだ。

日本では子供向け作品とされているニンジャ・タートルズだが、本来は筋骨隆々の動物キャラクターがズバズバと敵を切り裂く、まさに“HEAVY METAL”テイストの大人向けブラック・ジョークだったのだ。

今回、“HEAVY METAL Geomatrix”のクリエイティブ・コンサルタントとして、ストーリー原案とキャラクターのラフデザインを担当してくれた。

### Simon Bisley

サイモン・ビスリー

イギリスのコミック・アーティストで、現在“HEAVY METAL”誌の看板的存在。代表作に“LOBO”、“Judge Dredd”などのほか、日本でも翻訳刊行された“Batman/Judge Dredd”がある。また、この春に日本公開されたカルト的な話題を呼んだ映画“Galaxy Quest”のクリーチャーデザインも担当した。視力的なタッチを容赦なく駆使した圧倒的なアクの造りが持ち味で、若者を中心に根強い支持者があり、日本の業界にも憧れファンが多い。“HEAVY METAL Geomatrix”では、すべてのキャラクターデザインを手がけている。





# HEAVY METAL

## ごあいさつ

このたびはドリームキャスト専用ソフト  
「HEAVY METAL Geomatrix」を  
ご購入いただき、誠にありがとう

ございました。ゲームを始める前にこの「取扱説明書」をお読みいただき正しい使用  
方法でご愛用ください。なお、この「取扱説明書」は大切に保管してください。



## おことわり

商品の企画・生産には万全の注意を払っておりますが、万一誤動作等  
を起こすような場合がございます。もしございましたらおそれ入りますが弊社ユーザー  
サポートセンターまでご連絡ください。なお、ゲーム内容について  
のお問い合わせにはお答えできませんのでご了承ください。

Heavy Metal is a trademark owned by Metal Mammoth Inc. Used with permission.  
Copyright, Trademark & Other Intellectual Property Rights Notices Heavy Metal TM and © 2001 Metal Mammoth, Inc.  
Simon Bisley TM and © 2001 Kevin Eastman Studios, Inc. © CAPCOM CO., LTD. 2001 ALL RIGHTS RESERVED.

# CAPCOM®



発売元

## 株式会社 **カプコン**®

〒540-0037 大阪市中央区内平野町3丁目1番3号  
このゲームに関するお問い合わせは下記まで  
ユーザーサポートセンター 06-6946-3099  
9:00~12:00 13:00~17:30 (土・日・祝日を除く)



当社は本ソフトの無断複製・貸借・中古販売・商業使用はいっさい許可しておりません。  
FOR SALE AND CONSUMER USE IN JAPAN ONLY. COMMERCIAL USE AND RENTAL ARE PROHIBITED.

カプコンホームページ <http://www.capcom.co.jp/>

●●カプコンソフト情報●●

大阪 ☎ 06-6946-6659

東京 ☎ 03-3340-0718

札幌 ☎ 011-261-8834 仙台 ☎ 022-214-6040

名古屋 ☎ 052-571-0483 広島 ☎ 082-223-3339

岡山 ☎ 082-934-8786 福岡 ☎ 092-272-0096

CAPCOM FAX 通信

FAX 06-6947-4540

最新情報満載!!  
お電話ではお伝えしず

※フロッピーディスクは1ユニット取り換え可能ですが、必ず各ユニットに記録してください。

カプコン サービス 「カプコンパーク」

imenu → メニューリスト → ゲーム / 占い  
→ ゲーム → カプコンパーク →

アソビズ  
簡単!!

※番号はよく確かめて、おかけ間違いのないようにしてください。

Heavy Metal is a trademark owned by Metal Mammoth Inc. Used with permission.  
Copyright, Trademark & Other Intellectual Property Rights Notices Heavy Metal TM and © 2001 Metal Mammoth, Inc.  
Simon Bisley TM and © 2001 Kevin Eastman Studios, Inc. © CAPCOM CO., LTD. 2001 ALL RIGHTS RESERVED.

T-1246M

SEGA、Dreamcastは株式会社セガの登録商標です。  
この商品は株式会社セガが自ら登録商標SEGAおよびDreamcastの使用を許諾したDreamcast専用のソフトウェアです。