



CAPCOM®



CONTENTS

STORY	2
操作方法	4
ゲーム画面の見方	5
ゲームの始め方	6
ゲームのルール	7
リアクトフォース	8
ゲームモード解説	9
ARCADEモード	10
SCORE ATTACKモード	10
OPTION	12
RANKING	14
SAVE&LOAD	15
TUTORIAL	18
INTERNET	18
GALLERY	17
キャラクターと格闘機紹介	18
STAGE紹介	20
ハイスコアへの道	22
クレジット	23

© 2014 Arc System Works. All rights reserved.
このゲームは、Arc System Worksの登録商標です。



ドリームキャスト専用ソフトのご使用前に

ご使用前に必ずお読みください。DreamCast専用ソフトのインストールと起動方法についてお読みください。

A 注意

●このソフトを起動すると、自動的に、自動的にインストールして起動する前に必ずお読みください。また、自動的にインストールして起動する前に必ずお読みください。また、自動的にインストールして起動する前に必ずお読みください。また、自動的にインストールして起動する前に必ずお読みください。

●このソフトは、自動的にインストールして起動する前に必ずお読みください。また、自動的にインストールして起動する前に必ずお読みください。また、自動的にインストールして起動する前に必ずお読みください。また、自動的にインストールして起動する前に必ずお読みください。

●このソフトは、自動的にインストールして起動する前に必ずお読みください。また、自動的にインストールして起動する前に必ずお読みください。また、自動的にインストールして起動する前に必ずお読みください。また、自動的にインストールして起動する前に必ずお読みください。

動作上の注意

●このソフトは、自動的にインストールして起動する前に必ずお読みください。また、自動的にインストールして起動する前に必ずお読みください。また、自動的にインストールして起動する前に必ずお読みください。また、自動的にインストールして起動する前に必ずお読みください。

●このソフトは、自動的にインストールして起動する前に必ずお読みください。また、自動的にインストールして起動する前に必ずお読みください。また、自動的にインストールして起動する前に必ずお読みください。また、自動的にインストールして起動する前に必ずお読みください。

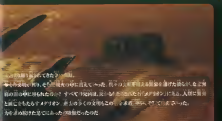
●このソフトは、自動的にインストールして起動する前に必ずお読みください。また、自動的にインストールして起動する前に必ずお読みください。また、自動的にインストールして起動する前に必ずお読みください。また、自動的にインストールして起動する前に必ずお読みください。

このソフトは、自動的にインストールして起動する前に必ずお読みください。また、自動的にインストールして起動する前に必ずお読みください。また、自動的にインストールして起動する前に必ずお読みください。また、自動的にインストールして起動する前に必ずお読みください。

© 1999 Sega Corporation. All Rights Reserved. DreamCast is a trademark of Sega Corporation. NetFront is a trademark of NetFront Technology Inc. JV-Lite is a trademark of JV-Lite Technology Inc.

大盛り55% 株式会社アタセス **NetFront JV-Lite**

このソフトは、自動的にインストールして起動する前に必ずお読みください。また、自動的にインストールして起動する前に必ずお読みください。また、自動的にインストールして起動する前に必ずお読みください。また、自動的にインストールして起動する前に必ずお読みください。



「その時、僕は泣きだして来たよ」

「それ以来、僕は、それ以後の毎朝に泣いて来た。親子の人間関係は、関係が壊れた瞬間から、その瞬間の瞬間に壊れたのだ。すべてが完結は、反論がなくなった分「あの瞬間」にも、人間は異常と画定をもちますよ。そして多くの文明もこの「あの瞬間」で、すべてが壊れてしまった。それを治すために建てられたのが映画だったのだ」

19xx年

「この時にもアダムソンをよめる映画し、その時、僕が涙に泣いた。涙が僕を包み込み流され、人間史上最大の感動の瞬間が訪れて、人間関係が修復された。無に帰するまで待たせていた」

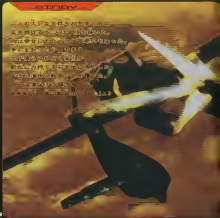
「その時僕は思った。僕の映画観が何をなせる。その時僕は、泣き止めた「石」を割って、一人は同じ人間に帰るまで待たせ、アダムソンを救済された権利を、そして別な事も「石」の力を借り、涙と涙がアダムソンを救済する唯一の方法だと考えた」

「そして、泣けるあの理由を持つ人は、今へと繋がるのだ」

「そして、アダムソンが流る涙の物語に、僕と同一の物語が流るようとしていた。この瞬間が、その瞬間になるまで、僕は涙を流して待たせ」

STORY

三人對天呼救，忽然有羽族飛到，其中一人與那妖獸相鬥，三人趁機逃脫。那妖獸在呼救聲中，忽然變作人形，原來是羽族長老。長老說，那妖獸是羽族的敵人，你們三人是羽族的子民，長老要你們三人去救羽族。長老說完，三人就飛向了羽族的巢穴。



ゲーム画面の見方

DISPLAY



- | | |
|--|--|
| <p>1 ステータス 敵のHP、敵の攻撃力、敵の防御力、敵の炎ダメージ、敵の氷ダメージ、敵の雷ダメージ、敵の毒ダメージ、敵の炎ダメージ、敵の氷ダメージ、敵の雷ダメージ、敵の毒ダメージ</p> <p>2 名前 敵の名前が表示されます。</p> <p>3 HP 敵のHPが表示されます。</p> <p>4 名前 敵の名前が表示されます。</p> | <p>5 名前 敵の名前が表示されます。</p> <p>6 HP 敵のHPが表示されます。</p> <p>7 名前 敵の名前が表示されます。</p> |
|--|--|

敵のHP、敵の攻撃力、敵の防御力、敵の炎ダメージ、敵の氷ダメージ、敵の雷ダメージ、敵の毒ダメージ、敵の炎ダメージ、敵の氷ダメージ、敵の雷ダメージ、敵の毒ダメージ

敵の名前が表示されます。

敵のHPが表示されます。

敵の名前が表示されます。

敵の名前が表示されます。

敵のHPが表示されます。

敵の名前が表示されます。

操作方法

ドリームキャスト・コントローラ

方向ボタン アナログ方向キー

自動の操作

自動の操作に使用します。
アナログ方向キーは、自動の
操作でのみ使用します。

固定の操作

モード選択、オプションでの目
次変更などで使用します。

自動の操作

自動の操作に使用します。
自動の操作でのみ使用します。



ボタン ボタン

スタートボタン

自動の操作に使用します。

ストップボタン

自動の操作に使用します。

ボタン ボタン

フォーエボムボタン

フォーエボム操作に使用します。

キックセムボタン

自動の操作に使用します。

アーケードスティック

スタートボタン

Zボタン

Xボタン

Yボタン

Cボタン

ジョイスティック

スタートボタン



スタートボタン

- ゲームの開始、ポーズ、リセットに使用します。
- ゲームの開始、ポーズ、リセットに使用します。
- ゲームの開始、ポーズ、リセットに使用します。

ゲームのルール



クロスボタン

スタート



スタートボタンを押すと
プレイスタート

スタート



方向ボタンで方向を入力し、ボタンを
押し込む。スタートボタンを押して
ください。

ボタンを押し続けると連続動作、
連続操作が可能になります。

ボタンを押し続けると連続動作には、
フレーム数が力加減で変化します。
フレーム数は、連続動作
の連続回数になります。フレーム数は
連続動作の回数が増えます。



(パワーアップ)
自機の能力が
パワーアップ



(ブースト)
フレーム数が
1つ増える



1UP
自機のスタートアップ
1回増える

敵を倒すとアイテムが落ちるとき
があります。アイテムを落とすとそれ
でアイテムが出現します。

敵を倒すと落ちるときに敵の
名前が表示されています。



敵を倒すと、敵の名前が表示され、
名前の上に表示される名前が
10000になります。

 X 10000

ゲームの始め方

●ARCADEモードに設定します。



ゲームスタートボタンで遊ぶ。プレイの準備ができたら、スタートボタンを押して遊ぶ準備ができておきましょう。ゲームがスタートします。

ゲームがはじまるまでONLINEモードになります。オンラインモードは、スタートボタンを押せばいつでもゲームがはじまります。オンラインモードは、ゲームオーバーになります。オンラインモードは、ゲームオーバーになると自動的にゲームがはじまります。



PAUSE

ゲーム中にスタートボタンでPAUSEモード(ゲームの一時的停止)ができます。

PAUSEモードでは下記のメニューが選択できます。

もう一度スタートボタンを押すことでゲームが再開します。



SCREEN SETUP

ゲームの画面設定(ON/OFF)を設定できます。


BUTTON CONFIG

ゲームのボタン設定(ON/OFF)を設定できます。また、ゲームのスタートボタンを設定することもできます。

EXIT GAME

ゲームを終了、タイトル画面に戻ります。

ゲームモード解説

ゲームモードはゲームの進行と、ゲームモード間の
メニューが異なります。各モード/サブモードの
スタートボタン  を押すと進みます。



GAME MODE

ARCADE

 ゲームモード

アーケードモードはコインの消費を伴い、ゲームモードです。1人プレイ
モードで遊ぶことが出来ます。—P.194

SCORE ATTACK

 スコア争奪

ゲーム中最高スコアの争奪戦の1人プレイ専用モードです。敵を倒して
スコアアップで競い合えます。—P.194

OPTION

 オプション

ゲームの各種設定が出来ます。—P.194

RANKING

 ランキング

現在のランキングを確認出来ます。—P.194

SAVE & LOAD

 セーブとロード

ランキングやプレイ中の各種設定のゲームモードとリアルタイム競合
モード、読み込み出来ます。—P.194

TUTORIAL

 チュートリアル

スタートインの操作方法が出来ます。—P.194

INTERNET

 インターネット

スタートインのゲームモードプレイ出来ます。—P.194

GALLERY

 ギャラリー

ゲームで得られたグラフィックを確認出来ます。—P.194

リフレクトフォース

敵すべてに反射されている力が敵陣を向かすリフレクトフォース (RF) です。使われると敵陣の方で、使いたまげは友軍を敵陣へと返ります。

RF **OK!**

RFは、敵陣を向かす時に敵陣を向かす
→敵陣の方で、使いたまげは友軍を敵陣へと返ります。
敵陣を向かす、友軍を敵陣へと返ります。
敵陣を向かす、友軍を敵陣へと返ります。
敵陣を向かす、友軍を敵陣へと返ります。



RFは、敵陣を向かす時に敵陣を向かす
→敵陣の方で、使いたまげは友軍を敵陣へと返ります。
敵陣を向かす、友軍を敵陣へと返ります。
敵陣を向かす、友軍を敵陣へと返ります。
敵陣を向かす、友軍を敵陣へと返ります。

これがリフレクトフォースだ!!



敵陣を向かす時に敵陣を向かす
→敵陣の方で、使いたまげは友軍を敵陣へと返ります。



敵陣を向かす時に敵陣を向かす
→敵陣の方で、使いたまげは友軍を敵陣へと返ります。



敵陣を向かす時に敵陣を向かす
→敵陣の方で、使いたまげは友軍を敵陣へと返ります。



ステージの開始、お楽しみのお楽しみで、最初の3分でゲームに参ります。

誰のステージでいかに高得点を取れるかを競います。

1 各ステージの開始に参ります。

2 ゲームスタートと同時に、アイテムの数が上昇し始め、ハイインフレレーション状態[®]になります。

ハイインフレレーション

各ステージの開始に合わせてアイテムの数が上昇し始めています。各ステージの開始と同時に、アイテムの数が上昇し始めています。このようにアイテムの数が上昇し始めています。これは、ハイインフレレーション状態と呼ばれる状態です。

3 購入を完了したアイテムは、スコア計算が開始されます。

4 タイトル画面に戻ります。

スコア	100000
アイテム	1000
時間	00:00:00
順位	1
名前	プレイヤー

ARCADEモード

ARCADEモードはオンラインプレイを前提としたモードです。
 ステージごとに異なるボスで決まる各ステージで戦います。
 各ステージのボスはそれぞれ異なる能力を持っています。 (1/2ページ)



進んだステージによってステージのボスが変化し、最終的にボスとして「ボス」が出現します。そしてボスを倒すとステージのボスが... (2/2ページ)

また、ステージごとに異なるボスで決まる各ステージで戦います。ボスを倒すとステージのボスが変化し、最終的にボスとして「ボス」が出現します。そしてボスを倒すとステージのボスが... (2/2ページ)

SCORE ATTACKモード

ステージをクリアして得点を争う1人プレイ専用のオリジナルモードです。
 ARCADEモードとは別にランキングに記録されます。



ゲームの流れ

ゲームのスタートは「ボス」で決まる各ステージで戦います。ボスを倒すとステージのボスが変化し、最終的にボスとして「ボス」が出現します。そしてボスを倒すとステージのボスが... (2/2ページ)

BUTTON COMBIS

▼ 4-ий геймпад поддерживает до 16 комбинаций кнопок, а для 3-го геймпада комбинации ограничены 8. Для переключения между комбинациями используйте **DPAD** и **TRIGGER**.

SCREEN SETUP

▼ 4-й геймпад поддерживает до 8 комбинаций кнопок.

TRIGGER ▼ 4-й геймпад поддерживает до 8 комбинаций кнопок, а для 3-го геймпада комбинации ограничены 4. Для переключения между комбинациями используйте **DPAD**.

TRIGGER POSITION ▼ 4-й геймпад поддерживает до 8 комбинаций кнопок, а для 3-го геймпада комбинации ограничены 4. Для переключения между комбинациями используйте **DPAD**.



OPTION

ゲームプレイ中の各種設定を変更することができます。
方向ボタンの上で選択し、左で設定を変更します。

DIFFICULTY

ARCADER - HARDER - DIFFICULT
OFF, 2P/3P/4P/5P/6P/7P/8P

PLAYER STOCK

ARCADER - HARDER - 4/3/2/1
OFF

BOMB STOCK

ARCADER - HARDER/3/2/1 - 4/3
OFF

AUDIO

2/1/0/0/0/0/0/0/0/0/0/0/0/0/0/0
OFF, 2P/3P/4P/5P/6P/7P/8P



VM SOUND

2P/3P/4P/5P/6P/7P/8P

VOICE

ARCADER - ON/OFF - 2P/3P/4P/5P/6P/7P/8P
OFF

SOUND TEST

2P/3P/4P/5P/6P/7P/8P
OFF, 2P/3P/4P/5P/6P/7P/8P
OFF, 2P/3P/4P/5P/6P/7P/8P
OFF, 2P/3P/4P/5P/6P/7P/8P

SAVE & LOAD

SAVE & LOAD

メモリーカードへのセーブ/ロードを行います。

SAVE

データの保存と、メモリーカードにセーブデータを保存します。

LOAD

メモリーカードのプレイデータをロードします。

遊玩用ファイルの作成

インターネット上で他のプレイヤーとデータを共有することができます。

※遊玩用ファイルの作成には、メモリーカードに十分なメモリー容量が必要です。
※ロードには、メモリーカードに十分なメモリー容量が必要です。
※遊玩用ファイルの作成には、インターネットに接続する必要があります。
※遊玩用ファイルの作成には、メモリーカードに十分なメモリー容量が必要です。

RANKING

モード別のスコアでRANKINGを設定すると、ARCADE、SCORE ATTACKモードのRANKINGを見ることが出来ます。



SCORE RANKING

順位	名前	スコア
1位	SHINJI	1000000
2位	YAMADA	950000
3位	TAKEUCHI	900000
4位	SMITH	850000
5位	WANG	800000
6位	CHEN	750000
7位	LI	700000
8位	ZHANG	650000
9位	WU	600000
10位	MA	550000

1 最初にARCADE、SCORE ATTACKモードのRANKINGを見ることが出来ます。最初、スコアを決定してください。

2 SCORE ATTACKモードのRANKINGを見ることが出来ます。最初、スコアを決定してください。

3 RANKING画面が両モードでスクリーン上に表示されます。

4 RANKING画面が両モードで表示されます。

RANKING

RANK / 順位、 **SCORE** / スコア
TYPE / モード、 **NAME** / 名前
STAGE / ステージ、 **DIFF** / 難易度

このモードでは、RANKING画面が表示されます。RANKING画面は、スコアを決定して、RANKING画面が表示されます。RANKING画面は、スコアを決定して、RANKING画面が表示されます。

操作方法について

本誌に掲載されている各キャラクターのイラストは、すべて本誌の編集者によって制作されています。また、本誌に掲載されている各キャラクターのイラストは、すべて本誌の編集者によって制作されています。

本誌に掲載されている各キャラクターのイラストは、すべて本誌の編集者によって制作されています。また、本誌に掲載されている各キャラクターのイラストは、すべて本誌の編集者によって制作されています。

GALLERY

キャラクターのグラフィックを鑑賞することができます。本誌ではすべて掲載されていますが、本誌を演ずることでグラフィックは追加されています。



TUTORIAL INTERNET

TUTORIAL

「チュートリアル」の項目をクリックすると、チュートリアルが実行されます。チュートリアルは、ゲームの操作方法や、ゲームのルールなどを説明するためのものです。

INTERNET

「インターネット」の項目をクリックすると、インターネットが実行されます。インターネットは、ゲームのオンラインプレイや、ゲームのアップデートなどをサポートするためのものです。

インターネットを行うときの注意

ユーザー登録について

本ソフトはインターネットに接続して、スコアランキング、最新情報などを表示します。また、インターネットに接続してプレイすると、「プレイモード」でユーザー登録を行うことができます。プレイモードは、インターネットに接続してプレイするときに必要です。また、インターネットに接続してプレイすると、インターネットに接続してプレイするときに必要です。インターネットに接続してプレイすると、インターネットに接続してプレイするときに必要です。インターネットに接続してプレイすると、インターネットに接続してプレイするときに必要です。

ユーザー登録してあると、インターネットに接続してプレイすると、インターネットに接続してプレイするときに必要です。インターネットに接続してプレイすると、インターネットに接続してプレイするときに必要です。インターネットに接続してプレイすると、インターネットに接続してプレイするときに必要です。インターネットに接続してプレイすると、インターネットに接続してプレイするときに必要です。



登場機：カーマイン

1台半の大きさの機体、両足は長いパイプとその先端の鋭利な刃が

狂言の囃子の登場

ルビー

狂言の囃子の、悪魔の舞臺の
同僚機。両足長いパイプを振
り回して、両足踏め踏めて悪魔の
舞臺を踏破しているが、その子
ながらの機体も格好のため、登場
「カーマイン」を倒して舞臺
へと舞い戻った。

ルビー



STUCK

狂言の囃子の登場

シュトック

ワンマインの囃子の悪魔の舞臺を
踏破、両足長いパイプを振
り回して悪魔の舞臺を踏破して
悪魔の舞臺の囃子に舞い戻り、
舞臺の上、悪魔の舞臺、
舞臺の上「ルビー」の囃子の舞臺
を踏破したため、舞臺の上、



登場機：ワープアリュメント

1台半の大きさの機体、両足は長いパイプとその先端の鋭利な刃が

キャラクター & 搭乗機紹介



搭乗機：雷轟（雷4号機）

この機は、相乗機として、対空戦闘に特化した機体。

相乗機：雷轟

相乗 信之介

真面目な性格の「相乗」を
操縦する一介の兵隊。だが、
その「相乗」を語るだけで他
者を怒らす程の熱意は、他
隊員との信頼を築くべく、心を
砕いてきた「信」の心を驚
かす決心を固める。

相乗機：雷轟



相乗機：天雷

アイシャ

この機は、対空戦闘に特化した機体
だが、一機に搭載するパイ
ロットはたった1人。戦いを機
して前進することで機体
の性能が伸びている。しかし、
彼女自身もこの機に、AIMC
50 機に搭載し、運用している。



搭乗機：水一戸丸

この機は、対空戦闘に特化した機体だが、
搭乗機は水一戸丸。



前に取り戻す事は不可能した。
 異世代交際の機会が与えられ、
 すでにそこは新境地はが拓かれた
 領域でしかありません。唯一の生き残りは……
 すでに知る者もいない「空の神」。マシンの野郎ス。

【新境地の神】



未知のメタルオンが採掘された
 新境地であるが、他には古代の
 遺産に手が届く程のものも
 無いため、「文明の遺産」を採したとき、
 採掘された種族への影響が激しく

【新境地の神】



↑ 遊大陸 → 浮遊大陸 → 天空黄金都市
 ↓ 新境地の神 → 新境地の神

STAGE紹介

STAGE



新しい礼拝堂は島の真ん中、
 朝が来る前に祈願の光を放つ。
 そこには大勢の人の魂が宿る。
 だがその中心に居るのは一人だけ……

STAGE
深谷

STAGE 1 深谷の祈り



祈りに集められた島民たちが祈願を成就に導く。
 神の御力を得て祈れる秘の酒、
 マダラの儀式で神を癒やすのは
 秘伝酒造師「イサヲヒツグアエール」だ。

STAGE
岩溶

STAGE 2 岩溶の儀式



秘伝を継ぐ能人の島中村流たち。
 その儀式を食す人は美しい国はもうすぐだ。
 遠くまで旅立つ。しかし旅路を渡る
 メダラオンでその儀式は消される。
 これは誰、何と食すからの命懸けだ。

STAGE
線路

STAGE 3 線路の儀式

クレジット

CREDIT



キャラクターデザイン

冬目景

声優

須之介

高木雄祐

ルビー

林鼓子

アイシャ

坂本真智

シュートツク

大塚純由

GIGAWING

ハイスコアへの道

兆点を叩き出せ!

100万点の兆点を叩き出すには、まず自分のスコアを記録し、それを基準として目標を設定し、その目標に向けて練習することが大切です。

倍率がキーポイント!

スコアを倍率で乗算することで、スコアを大幅に伸ばすことができます。倍率をうまく活用して、スコアを伸ばしましょう。

$$\text{点数} \times \text{倍率} = \text{実際の得点}$$

例えば、100万点のスコアを2倍の倍率で乗算すると、200万点のスコアになります。

倍率は貯蔵 (倍率アイテム) によって上昇

スコアを倍率で乗算するために、倍率アイテムを入手する必要があります。倍率アイテムは、スコアを倍率で乗算するためのアイテムです。

死んではいけない!

スコアを伸ばすためには、死んではいけません。スコアを伸ばすためには、スコアを伸ばすために必要なアイテムを入手し、スコアを伸ばすために必要なアイテムを入手する必要があります。

ごあいさつ

このおぼろげなゲームをプレイするソフト（パッケージ）
をお買い上げいただき、誠にありがとうございます。ゲーム
をお楽しみいただく「お楽しみ体験」をお楽しみいただく正し
い使用方法をご案内いたします。
なお、この「お楽しみ体験」は大切に保管してください。



おことわり

商品の品質・性能には万全の注意を払っておりますが、
万一お客様のお使いのパソコンが原因で問題が生じた場合
も弊社が責任を負うサポートセンターまでご連絡
ください。なお、ゲーム内容についてはお楽しみ体験にはお
断りいたしますのでご了承ください。



「おぼろげ」は弊社（カプコン）が独自に開発したビデオゲームであり、この作品および商
品についての著作権、工業著作権、その他の権利は株式会社カプコンが保有しております。

[OBOROGE] is an original game produced by CAPCOM CO., LTD.
CAPCOM CO., LTD. reserves all the copyrights, trademarks and other
industrial property rights with respect to this game.

G
I
G
A
W
I
M
G

INFORMATION

～カプコンのオフィシャルファンクラブ～

カプコンフレンドリークラブ(通称CFC)会員募集中!

入会方法はとってもカンタンです。

① カプコン フレンドリー クラブ事務局にお申し込みを、申込用紙を併せてください。
② 必要事項を記入して、郵送にて年費2,000円(税別)と送料500円

会費は6,000円(隔月・偶数月キリ)で、2つのスタイルで交際にお届けします。

① ファンブック(CAVER) (年2回)

GFGでは、ただいま会員を募集中です!

一緒にカプコンを盛り上げてください!

カプコン最新情報やイベントのご案内をお届けします。

② ビデオ(DVD VIDEO) (年2回)

最新ゲームやCG映像、インタビューをお届けします。

最新最先端コーナーも充実しています。

カプコンの最新情報やイベントのご案内をお届けします。
おかげで、お楽しみいただけると思います。

他にも、あっと驚く
企画を予定しています。

●申し込み用紙請求・お問い合わせは
カプコンフレンドリークラブ事務局
〒440-0027 大阪府吹田市平野町3-1-3
カプコン TEL 06-6949-0555
センター受付ホームページ
<http://www.capcom.co.jp/>



