

GAME GEAR



取扱説明書

# GUNSTAR HEROES™

ガンスターヒーローズ

SEGA™

このたびはゲームギア専  
用ソフト「ガンスターヒ  
ーローズ」をお買いあげ  
いただき、誠にありがと  
うございました。ゲーム  
を始める前にこの取扱説  
明書をお読みいただきま  
すと、より楽しく遊ぶこ  
とができます。

# CONTENTS

もくじ



戦え！

ガンスターズ！！

レッドのアクション！

ゲームスタート！

Let's Playガンスターヒーローズ！

レッドの武器！

バトルステージ！

これが帝国軍だ！

使用上の注意

4

8

14

18

22

28

31

34

# GUNSTAR HEROES™

ちつじょ へいお  
秩序と平和を

と ちど たか  
取り戻す戦いへ

いま せんし たび  
今、戦士たちは旅立つ



ゆうき　ねっけつ  
オレの**勇氣**と**熱血**パワーで  
ちきゅう　まし  
地球を守ってやる!!

ちきゅう　しゅうまつ　ちか  
地球は、まさに**終末**に**近**づこうとしていた。  
あく　そしき　さいしゅうへい　き　きょうふ　ほかいしん  
悪の組織が、**最終兵器**として**恐怖**の**破壊神**・  
ゴールデンシルバーを月で**創**り上げ、

# STORY

たたか  
**戦え!**

ちきゅう　おお　とし  
地球の多くの**都市**が、このゴールデンシルバーによって、  
つぎつぎ　はかい  
次々と**破壊**されていったのだ……。  
さんじょう　ま　あ  
この**惨状**を目の**当**たりにしたガンスタースのメンバー、

レッド・ブルー・グリーン・イエローは、  
いか　も  
**怒**りの**パ**ワーを**持**って、  
たお　た　あ  
ゴールデンシルバーを**倒**すべく**立**ち**上**がった。

ねっけつ  
熱血  
ヒーローの  
**レッド**

ちきゅう へいわ と もど  
地球に平和を取り戻さねば!

——こうして、いま でんせつ のこ今も伝説に残るガンスタースと  
あく そしき しれつ たたか まく あ悪の組織との、熾烈な戦いが幕を上げたのである。  
なが わた たたか あと長きに渡る戦いの後、

おも はかいしん たお かれやっとの思いで破壊神を倒した彼らは、  
ど2度とゴールデンシルバーがよみがえらないよう、

いつもクールな  
ブルー

# ガンスタース!!

ほんたい つき げんどうりょく本体を月に、その原動力であった  
ひせき ちきゅう ふういん4つの秘石を地球に封印した。

ちから あお ほし力つきたガンスタースのメンバーも、この青い星に  
あたら ぶんめい やど ねが新しい文明が宿ることを願いながら、  
なが ねむ永い眠りにつくのだった…。

ひとり のぞそう、ただ、1人を除いては……。

レッドのヤツが  
いつも無茶やる  
から大変だぜ!!

なんねん　とき　なが　ちきゅう　あら　ぶんめい　きず　あ  
あれから何年もの時が流れ、地球には新たな文明が築き上げられていた。

とき　つき　ねむ　かみ　ふつかつ  
そんなある時——「月に眠る神を復活せしめんととき、

えら　ゆうしゅう　もの　り　そうきょう　みちが  
選ばれし優秀な者のみ理想郷に導かれん——

でんせつ　ちじょう　しず　ひろ　はじ  
という伝説が、地上に静かに広まり始める。

こういつてん　にんきもの  
紅一点の人気者

イエロー



レッド…、この  
ちきゅう　すく  
地球を救ってね♥

あく　てい　こく　ぐん  
悪の帝国軍

ていこく　なの　どくさいにっか　しきかん  
“帝国”と名乗る独裁国家の指揮官グレイは、

でんせつ　しん　じつこう　こころ  
この伝説を信じ、なんと実行を試みた。

かみ　よ　お　ひせき  
そして、神を呼び起こすという4つの秘石と、

ひとびと　つき　はこ　はこぶね　よ　うちゅうせんかん　はっくつ  
人々を月へ運ぶ“方舟”と呼ばれる宇宙戦艦を発掘。

つき　はかいしんふつかつ　げんじつ  
月の破壊神復活を現実のものにしようとしていたのである。

ころ　はっくつき　きょう　あ　はかせ  
ちょうどその頃、発掘作業に当たっていたブラウン博士は、

ち　かきいくつじょ　しょうねんしょうじょ　ねむ　はっけん  
地下採掘所で少年少女が眠るカプセルを発見する。

しょうねんしょうじょ　ほうむ  
この少年少女たちこそ、かつてゴールデンシルバーを葬った、

ガンスターズであった。目覚めた彼らは、  
破壊神復活という帝国の計画、さらに、仲間だった  
グリーンが、以前の記憶をなくして帝国の手助けを  
していることを知らされる。

# を撃ち破るのだ!!

4つの秘石を取り戻し、ゴールデンシルバーの  
復活を阻止しなければ……。

ガンスターズの話聞いたブラウン博士は、  
帝国に反旗を翻し、共に戦うことを約束する。

ガンスターズの新たな、長く激しい戦いが  
この時、火蓋を切ったのだ。

そして……秘石の1つを取り戻したところからこの物語は始まる。  
残る秘石は後3つ。がんばれ、ガンスターズ！ 地球の平和を守るのだ!!

ワシのアドバイスが  
役に立つんじゃない!!



ガンスターズの助っ人  
ブラウン博士



# レッドの アクション!

## ★各ボタンの名称と基本操作



ほうこう  
方向ボタン

スタートボタン

2 ボタン

1 ボタン

●方向ボタン  
モードの選択や、移動などに使用します。

●スタートボタン  
ゲームの開始やポーズ(長く押す)、武器選択(短く押す)に使用。

●1ボタン  
ショットや敵を投げるときなどに使用します。

●2ボタン  
ジャンプやモードの決定時などに使用します。



しゅじんこう  
★主人公

キャラクター  
「レッド」

プレイヤーは、  
レッドを操作し  
てゲームを進め  
ます。まずは、  
実際に戦う上で  
必要な、さまざ  
まなレッドのア  
クションを説明  
しましょう。

移動のアクション



はし  
走る  
ほうこう さゆう お  
方向ボタン左右を押すと、そ  
ほうこう はし  
の方向に走ります。



うえ む  
上を向く  
ほうこう うえ お う  
方向ボタン上を押しながら撃  
つと、上を向きます。



しゃがむ  
ほうこう した お  
方向ボタン下を押すと、その  
場でしゃがみます。

# レッドのアクション!

## ダッシュ

移動したい方向  
(左右)の方向  
ボタンを素早く  
2回押して、1  
ボタンを押すと  
ダッシュします。



## ジャンプ (大ジャンプ)

2ボタンを押すとレッド  
がジャンプ。このとき、  
方向ボタン上や斜め上を  
押しながら2ボタンを押  
すと、さらに大きくジャン  
プできます。



## ぶら下がる

パイプなどがある  
とき、ジャン  
プ中に方向ボタ  
ン上を押すとぶ  
ら下がること  
ができます。



## うえのぼ 上に登る

ぶら下がった状態のとき、  
方向ボタン上を押しながら  
2ボタンを押すと、上  
に登ることが  
できます。  
上段に移動したいときな  
どに利用してください。



した お  
下に降りる



ぶら下がった状態のとき、  
方向ボタン下を押しながら  
ら2ボタンを押すと降り  
られます。上段から下段  
へ移動するときも、方向  
ボタン下を押しながら2  
ボタンを押してください。

ひろ  
拾う

落ちていた武器やハートと重なるよう  
に立ち、方向ボタン下を押しながら1  
ボタンを押してください。これで、武  
器やハートを拾うことができます。

戦

闘

の

ア

ク

シ

ョ

ン



ショット

基本は1ボタン。方  
向ボタン下と同時に  
しゃがみショット、  
2ボタンと同時に空  
中ショット。また、  
移動中のショット方  
式を変更することも  
できます(☞P.16)。

## レッドのアクション！

### な 投げる



てき ちか  
敵に近づいて1ボタン  
を押しと、相手<sup>あいて</sup>を  
な  
投げる<sup>な</sup>ことができます。  
また、2ボタン  
と1ボタン<sup>くうちゅう</sup>で、空中  
な  
投げ<sup>かのう</sup>も可能です。

### ジャンプ アタック



2ボタンでジャンプ  
しているとき、さら  
に2ボタン<sup>お</sup>を押すと、  
ダイビングアタック  
やジャンプキックを  
することができます。

### スライディング



ほう  
スライディング<sup>ほう</sup>は方  
向<sup>こう</sup>ボタン斜<sup>なな</sup>め下<sup>した</sup>（左  
右<sup>ゆう</sup>）を押しながら2  
ボタン<sup>お</sup>を押すとでき  
ます。これも、攻撃<sup>こうげき</sup>  
の技<sup>わざ</sup>の1つです。

### ぼうぎょ 防御



1ボタンと2ボタン  
を同時<sup>どうじ</sup>に押しと、敵<sup>てき</sup>  
からの攻撃<sup>こうげき</sup>をある程  
度<sup>ど</sup>防御<sup>ぼうぎょ</sup>することがで  
きます。これで、ダ  
メージ<sup>はんげん</sup>は半減します。

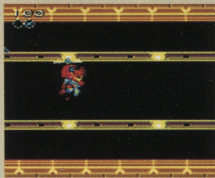
ひ こうよう  
★飛行用マシン

「フロッサー」

ステージ2の地  
下採掘所では、  
ブラウン博士の  
開発したフロッ  
サーに乗って移  
動します。通常  
の移動とは異な  
りますので、操  
作方法を確実に  
覚えてください。

●フロッサーのアクション

レッドは、フロッサーにつかまって移動します。  
移動は方向ボタンの左右。2ボタンを押し続けると上昇、離すと下降します。ショットは、通常どおり1ボタンで行ってください。



ショットの違いに  
注意しよう  
ショット方式の選  
択でFIXEDを選ぶ  
と、フロッサーで  
の移動中の攻撃が  
できなくなります。



# ゲームスタート!

## ★ゲームの始め方

オープニング後、タイトル画面でスタートボタンを押すと、モード選択画面になります。方向ボタン

上下で選択し、スタートボタンで決定してください。各モード (START/OPTIONS) の説明は、右を参照してください。



## START

### ゲームスタート

ゲームを最初からスタートします。これを選択すると、武器のタイプやステージなどを選択する画面に切り替わります (P. 16)。すべて決定すれば、戦闘開始となります。

# OPTIONS

かくしゆ<sup>せつてい</sup>へんこう  
各種設定の変更

ゲーム設定<sup>せつてい</sup>を変<sup>か</sup>え  
るモードです。方<sup>ほう</sup>  
向ボタン<sup>じやうげ</sup>上下<sup>じやうげ</sup>で頂<sup>ちやう</sup>  
目<sup>もく</sup>を選<sup>えら</sup>び、左<sup>さ</sup>右<sup>ゆう</sup>で  
変<sup>へん</sup>更<sup>こう</sup>しましよ。う。



## LEVEL【難<sup>なん</sup>易<sup>い</sup>度<sup>ど</sup>を<sup>せつてい</sup>する】

EASY・NORMAL・HARDの3段階<sup>だんかいは</sup>で、ゲームの  
難<sup>なん</sup>易<sup>い</sup>度<sup>ど</sup>を<sup>せつてい</sup>する<sup>こと</sup>が<sup>でき</sup>ます。

## CONFIG【操<sup>そう</sup>作<sup>さ</sup>ボタ<sup>ん</sup>を<sup>へん</sup>更<sup>こう</sup>する】

2ボタ<sup>ん</sup>を押<sup>お</sup>すと画<sup>が</sup>面<sup>めん</sup>が  
切<sup>き</sup>り替<sup>か</sup>わります。方<sup>ほう</sup>向<sup>こう</sup>ボ  
タ<sup>ん</sup>左<sup>さ</sup>右<sup>ゆう</sup>で<sup>へん</sup>更<sup>こう</sup>し、ス  
タ<sup>けつてい</sup>ートボタ<sup>ん</sup>で<sup>けつ</sup>定<sup>てい</sup>です。



## SOUND【ゲ<sup>ちゆう</sup>ーム<sup>おん</sup>中<sup>がく</sup>の<sup>き</sup>音<sup>き</sup>を<sup>き</sup>く】

## SE【ゲ<sup>ちゆう</sup>ーム<sup>こう</sup>中<sup>か</sup>の<sup>おん</sup>効<sup>き</sup>果<sup>き</sup>音<sup>き</sup>を<sup>き</sup>く】

方<sup>ほう</sup>向<sup>こう</sup>ボタ<sup>ん</sup>左<sup>さ</sup>右<sup>ゆう</sup>で番<sup>ばん</sup>号<sup>ごう</sup>を選<sup>せん</sup>択<sup>たく</sup>し、2ボタ<sup>ん</sup>  
を押<sup>お</sup>せば、BGMや<sup>こう</sup>効<sup>か</sup>果<sup>おん</sup>音<sup>き</sup>が<sup>き</sup>聞<sup>き</sup>け<sup>ま</sup>す。

# ゲームスタート!

## ★武器と

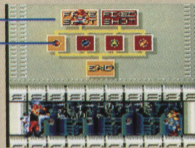
## ステージを 選択する

まずは、武器と  
ステージの選択

をしましょう。  
詳しい操作の  
方法は右を参照し  
てください。ス  
テージを決定す  
れば、ゲーム開  
始です。

●武器を選択する  
ショット方式、武器  
の順に決定すると、  
次のステージ選択画  
面になります。

1  
2



1 ショット方式を  
選択する  
方向ボタン左右で選択、  
2 ボタンで決定してくだ  
さい。これは、途中で変  
更することはできません。

### FREESHOT

移動しながら撃てま  
す (下は不可)。

### FIXEDSHOT

その場に立ち止まっ  
て8方向に撃てます。



2

武器を

選択する

最初に持つ武器を決定します。方向ボタン左右で選択、2ボタンで決定してください。武器はショット方式とは異なり、途中で変更することが可能です。P.22を参照してください。

## ●ステージを選択する

プレイするステージを決定しましょう。選べるステージは3つ。方向ボタン左右で選択、2ボタンで決定してください。また、各ステージの特徴は、ブラウン博士が教えてくれます。



ステージは全部で5つ「ガンスターヒーローズ」でプレイするステージは全部で5つ。ステージ紹介はP.28です。

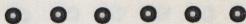


# Let's Play ガンスターヒーローズ

## ★ゲームの もくてき なが 目的と流れ

「ガンスターヒー  
ーズ」は、敵を攻撃  
しなから進むアクシ  
ョンゲームです。レ

ッドを操作し、グレイ率いる悪の帝国軍を倒し  
ましょう。また、ステージは選択できる3つを  
クリアすると先へ進めます(☞P.28)。



## なが ステージの流れ

ステージ 1

ステージ 2

ステージ 3

ステージ 4

ステージ 5

★ゲーム画面の見方

ゲーム画面には  
ライフなど、現  
在の状況が表示  
されています。  
右記を参考にそ  
の見方を把握し  
ましょう。ちな  
みに、強制スク  
ロール以外のス  
テージでも、先  
に進むと後戻り  
はできません。

ライフ  
レッドのライフ  
です。この数値  
が0になると、  
ゲームオーバー  
になります。

武器  
現在持っている  
武器が表示され  
ます(1P.22)。

ボスモンスターのライフ  
ボスステージになると  
数値が表示されます。



レッド

# Let's Play ガンスターヒーローズ!

## ★ライフの

かいふくほうほう

## 回復方法

レッドのライフは、ハートを拾うことによって、回復できます。ハートは、アイテムキャリアが落としたり、障害物などを壊したりすることで出現しますから、ハートが出たら、すかさず拾いましょう。また、1つのステージをクリアするとライフの初期値は20アップします。



これが▶  
ハート



“!”マークが  
ひょうじ  
表示された敵には  
ようちゅうい  
要注意

せんとうちゅうてき  
戦闘中敵の頭上に  
ずじょう  
出る“!”は、スラ  
いでいんぐこうげき  
イディング攻撃の  
ぜんちょう  
前兆。要注意です。



## ★ゲームオーバーとコンティニューについて

レッドが敵の攻撃で力つきると、プレイヤーはゲームを続けるかどうかの選択をすることになります。ちなみにコンティニューは何回でもできます。

### ●ゲームオーバー

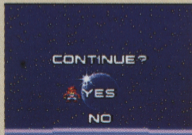
敵の攻撃でレッドのライフが0になってしまうとゲームオーバー。すると、コンティニュー画面が出

ますので、右記を参考に操作してください。



### ●コンティニュー

続きから始めるときは“YES”、タイトル画面に戻るときは“NO”でスタートボタンを押してください。武器設定は最初に決定したものと異なります。





# レツドの武器！

## ★いろいろな武器で攻撃できる

レツドの使う武器は、最初に選択できる4つの武器だけではありません。それらを組み合わせた、合体武器もあります。武器は、戦闘中アイテム



ムキャリアーなどを撃つと出現。これを拾えば、違うタイプの武器が持てます。

これがアイテム  
キャリアーだ  
武器などを運ぶの  
が、アイテムキャ  
リアーの役割。こ  
れが通過するとア  
イテムが落ちます。



つか ぶ き せんたく  
★使う武器を選択しよう

ぶ き は、さいだい 2 つまで持つことができます。武器を 2 つ持っているときは、スタートボタンを押して、以下のように持ち替えながら使用しましょう。



ぶ き せんたく の ながれ



のみ

げんざいしやう  
現在使用しているのは右の武器のみ。左は点減しています。



のみ

スタートボタンを押すと、左の武器に持ち替えます。



がったいぶき  
合体武器

さらに押すと合体武器。この流れは全武器共通です。

# ぶき レッドの武器！

★<sup>きほん</sup>基本になる  
武器は4タイプ  
武器選択画面で  
選べる武器が、  
基本のタイプと  
なります。種類  
は全部で4つ。  
どの武器も異な  
った特徴を持っ  
ていますので、  
それぞれを使い  
わけながら戦闘  
を進めましょう。



## フォース【<sup>いってんしゅうちゅう</sup>一点集中マシンガン】



<sup>たま</sup>弾をまっすぐに<sup>はっしゃ</sup>発射する  
ことができるマシン  
ガン。貫通力はないが  
<sup>ひきより</sup>飛距離は長い。  
<sup>かんつうりょく</sup>



## ライトニング【<sup>てき</sup>敵を<sup>かんつう</sup>貫通するレーザー】



<sup>しょうがいぶつ</sup>障害物なども<sup>かんつう</sup>貫通する  
強力なレーザー。連続  
で<sup>はっしゃ</sup>発射すれば、<sup>いちがん</sup>一丸と  
なった敵も<sup>てき</sup>倒せる。  
<sup>たお</sup>





## チェイサー【敵を追尾する誘導弾】



はっしや たま じ どうてき  
 発射した弾が、自動的  
 てき ついび こうげき  
 に敵を追尾して攻撃す  
 ゆうどうだん しょしんしゃ  
 る誘導弾。初心者には  
 いちばんあつか  
 一番扱いやすい。



## ファイヤー【接近戦に強い火炎放射】



しゃていきより みじか  
 射程距離は短い、そ  
 ぶん きんきより てき  
 の分、近距離にいる敵  
 たい いりよく はっ き  
 に対して威力を発揮す  
 か えんほうしゃ  
 る火炎放射。

ばくだん な  
 爆弾を投げて  
 あた  
 ダメージを与える  
 てき な ばくだん  
 敵の投げた爆弾が  
 すじょう  
 頭上あたりに来た  
 き  
 とき、タイミング  
 よく 1 ボタンを押  
 お  
 すと投げ返せます。



# レッドの武器!

## ★ 2つの武器を組み合わせる

### 合体武器

合体武器は、2つの武器を組み合わせた効果を持っています。

また、武器を2つ持っている状態で別の武器を拾うと、入れ替えることができます。

	1			
	2	3		
	4	5	6	
	7	8	9	10

### ▲合体武器のタイプ



## 合体武器



**1** ジョンのマシンガンSS  
フォースの強力バージョン。拡散して飛ばせる。



**2** レーザー100  
32方向に撃て、細かく動く敵に対して有効。



**3** 暴れん坊レーザー  
貫通力の高い、ライトニングの強力バージョン。



4 バクレツファイヤー

てき あ こうはん い ばく  
敵に当たると広範囲で爆  
はつ ほか てき ま こ  
発、他の敵も巻き込める。



5 ハラキリレーザー

てき たま はかい しゃ  
敵の弾を破壊できる、射  
てい みじ  
程が短いレーザーソード。



6 死ね死ねファイヤー

しゃていきより なが  
射弾距離が長い、ファイ  
ヤーの強<sup>きょうりょく</sup>力バージョン。



7 バカホーミング

てき おお たよ  
敵が多いと頼りないが、  
たい せん こうかてき  
対ボス戦には効果的。



8 シャチョーレーザー

てき ついび せいりゆう  
敵を追尾する、性能のい  
いホーミングレーザー。



9 ロンリーソウルファイヤー

はつしゃ ひ たま ほうこう  
発射した火の玉を、方向  
ゆうどう  
ボタンで誘導できる。



10 マキビシ弾

しよしんしゃ さいてき だん  
初心者<sup>きょうりょく</sup>に最適な、チェイ  
サーの強<sup>きょうりょく</sup>力バージョン。



## バトルステージ！



たか  
★戦うステージは  
ぜんぶ  
全部で5つ

レッドが戦いを繰り広げるステージは、全部で5つあります。ステージ1から3までは自由に選択して進められますが、この3つのステージをクリアしないと、ステージ4へは進むことはできません。



STAGE

1

こ だ い い せ き  
【古代遺跡】

げんじゆうみん せいかつくいき こ だ い  
原住民の生活区域や、古代ピ  
ラミッドなどを進んでいくス  
テージ。ピンク、カイン、コ  
タローがボスとして登場。

げんじゆうみん  
原住民が  
ウロウロ!



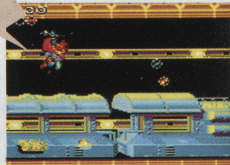
STAGE

2

ち か さ い く つ じ ょ  
【地下採掘所】

はかせ かいほつ ひ  
ブラウン博士が開発した、飛  
行用フロッサーに乗って移動  
する(☞P.13)。記憶をなくし  
たグリーンと戦うのだ。

フロッサー  
で移動!



# バトルステージ!

STAGE

3

## くうちゅうせんかん 【空中戦艦】

ていこくぐん きょだい くうちゅう  
帝国軍の巨大な空中  
せんかんの こ すす  
戦艦に乗り込んで進  
んでいくステージ。  
ボスはオレンジだ。

そらと てき  
空飛ぶ敵も  
とうじょう  
登場!



STAGE

4

## きゅうしゅつ 【イエロー救出】

さらわれたイエロー  
をすくうため、ていこく  
要塞をめぐり、めざして  
強手強腕の帝国軍大佐が  
登場。

ひきょう  
卑怯な  
ていこくぐん  
帝国軍!



STAGE

5

さいご  
最後の

バトルは

はげ  
激しいぞ!!

きょうだい ていこく  
強大な帝国  
ぐん  
軍とのラス

トバトル。

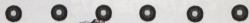
ちきゅう へいわ  
地球の平和

を取り戻す  
のだ!!



GUNSTAR  
HEROES

ていこくぐん  
**これが帝国軍だ！**



ちじょう あく  
★地上に悪をもたらす  
ていこくぐん  
帝国軍

ひせき あつ おそ  
4つの秘石を集め、恐ろ  
しい破壊神、ゴールデン  
シルバーを復活させよう  
とされている帝国軍。ここ  
では、レッドの行く手を  
はば 阻む、敵キャラクターの  
しょうかい 紹介をしましょう。

グレイ  
ていこくぐん しきかん  
帝国軍の指揮官  
ていこくぐん ひき  
帝国軍を率いる  
あく こんげん でんせつ  
悪の根元。伝説  
を信じ、ゴール  
デンシルバーを  
復活させようと  
もくろむ。



ていこくぐん  
これが帝国軍だ！

## ザコ

いろ  
色によって  
つよ  
強さが異なる  
こと  
兵士。ハ  
へいし  
ートを持つ  
も  
ものもいる。



## グリーン

きおく  
記憶をなく  
ていこくぐん  
し、帝国軍  
てさき  
の手先とな  
もと  
った元ガン  
スターズの  
メンバー。



## ピンク・カイン・ コタロー

の  
ピンキーローダーに乗っ  
こうげき  
て攻撃をする、古代遺跡  
こだいせいせき  
のボス3人組。  
にんぐみ





## G.I.オレンジ

み 身ひとつで戦いを挑む、  
おおがたくうちゅうせんかん かんちょう  
大型空中戦艦の艦長。



## スマッシュ大作

こがた の  
小型ロケットを乗り  
まわ たいこくぐん たいさ  
回す帝国軍の大佐。

## ゴールデン シルバー

あく はかいしん  
悪の破壊神

むかし  
昔、ガンスター

たお  
ズによって倒さ

きょうふ はかい  
れた恐怖の破壊

しん げんどうりょく  
神。原動力であ

る4つの秘石は

ちきゅう ほん  
地球に、その本

たい つき ふういん  
体は月に封印さ

れているが……。

# 使用上の注意

- カートリッジを抜き差しするときは、必ず本体の電源を切ってください。
- カートリッジを無理に折り曲げないでください。
- 端子部に触れたり、水でぬらしたりしないでください。
- 精密機器ですので、絶対に分解しないでください。また極端な温度条件のもとでの使用、保管は避けてください。
- シンナーやベンジンなどを使って、拭かないでください。
- ゲームで遊ぶときは暗い場所を避け、なるべく画面を離してください。疲れているときや睡眠不足でのプレイは避けてください。また、健康のため1時間ごとに10～20分の休憩をとってください。

## 健康上の注意

ごくまれに強い光の刺激や点滅、テレビ画面などを見ていて、一時的に筋肉のけいれん・意識の喪失等の症状を起こす人がいます。こうした経験のある方は、ゲームで遊ぶ前に必ず医師と相談してください。また、ゲーム中にこのような症状が起きたときは、すぐにゲームをやめ、医師の診察を受けてください。

株式会社 **セガ・エンタープライゼス**

本 社 〒144 東京都大田区羽田1-2-12

**お問合せ先**

お客様相談センター フリーダイヤル ☎0120-012235

受付時間 月～金 10:00～17:00 (除く祝日)

**修 理 に つ い て**

修理を依頼される時は、最寄りの各支店または事業所までお申しつけください。

札幌支店	HEサービスセンター	〒062	北海道札幌市豊平区豊平五条3-2-34	☎011(841)0248(代表)
佐倉事業所	HEサービスセンター	〒285	千葉県佐倉市大作1-3-4	☎043(498)2610(直通)
関西支店	HE修理係	〒561	大阪府豊中市豊南町東2-5-3	☎06(334)6486(直通)
九州支店	HEサービスセンター	〒812	福岡県福岡市博多区博多駅南5-7-5	☎092(452)6842(代表)

**Patents: U.S. Nos. 4,442,486/4,454,594/4,462,076; Europe No. 80244;  
Canada No. 1,183,276; Hong Kong No. 88-4302; Singapore No. 88-155**

しんさく あんない たの じょうほう し  
新作ゲームソフトの案内や楽しい情報を、ジャンジャンお知らせします。

ア  
電話で

セガ ジョイジョイ  
テレフォン

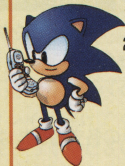
さつ ぼろ  
札幌 幌  
せんと だい  
仙台 台  
とうきょう  
東京  
なごや  
名古屋  
おおさか  
大阪  
ひろしま  
広島  
おおか  
福岡

011-842-8181  
022-285-8181  
03-3743-8181  
052-704-8181  
06-333-8181  
082-292-8181  
092-521-8181

ファックス  
FAXで

セガ ファックス クラブ

とうきょう  
東京 03-5950-7790  
おおさか  
大阪 06-948-0606



- 1 ファックスの受話器じまわきを使ってコール。フガ
- 2 音声おんせいガイダンスにしたがってボタンを  
押せば、ほしい情報じょうほうがファックスで送そう  
信しんされます。

\* プッシュ回線かいせんまたはトーン切り替えきりかえの  
あるダイヤル回線かいせんをお使いください。

ばんごう たし たた  
番号をよく確かめて、正しくかけてください。



この取扱説明書は  
エコマーク認定の  
再生紙を使用して  
います。

G-3349 672-1885

© SEGA 1995

株式  
会社

セガ・エンタープライゼス