

T-23033

It is the year 2902. It has not been a very good year and things appear to be getting worse. The evil ruler, Time Dominator, has finally constructed his dimension altering device (a time machine).

Time Dominator has used the time machine to bring goods and treasures from the past. All this activity, however, has created a warp in the flow of time.


Consequently, a Time Warp Patrol was quickly established to monitor this time warp. Before long the Time Warp Patrol, well aware of the need to stop the time warp, commissioned someone quite special who could freely travel through time, both past and future. This special someone was Minutes and his only command was to destroy Time Dominator.



VIC TOKAI

株式会社 ビック東海

〒421-01 静岡市桃園町8-17 ☎054(258)7697

この商品は株式会社エンタープライゼスがSEGA MEGA DRIVE専用のソフトウェアとして、自社の登録商標  の使用を許諾したものです。

Patents: U.S. Nos. 4,442,486/4,454,594/4,462,076; Europe No. 80244;
Canada No. 1,183,276; Hong Kong No. 88-4302; Singapore
No. 88-155; Japan No. 82-205605 (Pending)

取扱説明書

TIME DOMINATOR 1ST

タイムドミネーター



©1993 VIC TOKAI LTD., ALL RIGHTS RESERVED.



このたびは、メガドライブカートリッジ「タイムドミネーター」をお買い上げいただき、誠にありがとうございました。ゲームを始める前にこの取扱説明書をよくお読みください。

3: PROLOGUE

プロローグ

4: CONTROLLER

操作のしかた

6: HOW TO PLAY

遊びかた ゴンティニュー タイムトライアル

10: GAME STAGES

ラウンド紹介

17: PRECAUTIONS

使用上のご注意

西暦2002年、悪の時間統治者「タイムドミネーター」がついに次元転移装置を完成させた。

タイムドミネーターは、次元転移装置を使い、過去の時代から資源や財宝、それに未来ではすでに失ってしまった物などを盗みでは転送させ、時間の流れに少しずつ歪みを生じさせていた。これをいち早く察したのは次元の流れを監視する「次元パトロール隊」だった。

次元パトロール隊は、時間の歪みを食い止めるため、未来と過去の間を自由に転移することのできるロボットを開発し、大急ぎで製造に取りかかった。

名前はミニットくん。
タイムドミネーター壊滅のコマンドがインプットされている……!?

CONTROLLER... 操作のしかた

このゲームは1人用です。

本体のコントロール端子1にコントロールパッドを接続してください。



方向ボタン

- 左右入力でミニットくんが左右に移動する (押し続けると加速する)
- 下入力でしゃがむ
- 上入力をしながらBボタンを押すと、上方へのキック



ミニットくん、疾走!!



スタートボタン

- ゲームスタート
- ゲーム中に押すとポーズ (もう一度押すとゲーム再開)



スタートがオプションかを選ぶ

X・Y・Zボタンは使用しません

Bボタン

- キック
- 方向ボタンの上を押しながら入力すると、上方へのキック



キックで電気ショック



上方キック炸裂

Aボタン・Cボタン

- ジャンプ
- 押し続けるとより高くジャンプできる
- 連打により水中を泳ぐことができる



水泳は苦手だけど...

HOW TO PLAY...遊びかた

タイトル画面でスタートボタンを押そう/
(START)・(OPTIONS)の文字が出てきたら
もう一度スタートボタンを押すと、いよいよ
ゲームスタートです。



オプション画面

* 方向ボタンで(OPTIONS)にカーソルを
合わせスタートボタンを押すと、オプション
画面に切りかわります。

●コントロール

方向ボタンでA・B・Cボタンの機能を切りか
えることができます。

●BGM

方向ボタンで数字を選び、AかBのボタンを押す
と曲がスタート。Cボタンで止まります。

●SE(効果音)

BGMと同じやり方。

●EXIT

スタートボタン入力により
タイトル画面に戻ります。



ゲーム画面



- ①はミニットくんの現在の得点を表示しています。
- ②はエネルギーアイテム。ミニットくんの動力源は電気エネルギーです。
- ③はミニットくんの残数を表示しています。残数がゼロの時、④のエネルギーメーターがなくなってしまうとゲームオーバーです。
- ④はミニットくんの現在のエネルギー量を表示しています。敵と接触するとエネルギーは奪われます。接触しなくてもミニットくんが動くだけでエネルギーは少しずつ減っていきます。

HOW TO PLAY...コンティニュー

スコアが30,000点に達すると
コンティニューが1回増えます。
その後も30,000点増えるごとに1回増えます。



中継ポイントでのコンティニュー

*中継ポイントを通過して「OK」の表示を出しておくと、ミニットくんがアウトになった場合、この地点から再スタートできます。そうでない場合はステージの最初からの再スタートとなります。



アイテム

エネルギー



1UP



ハリア



無敵



タイムトライアル!

タイムトライアル・レース

*これが超目玉のタイムトライアル・モード。
敵の出でこない7つのコースをひたすら飛んで
飛んで回って~ダッシュしまくりの連続技!!

1. 7つのコースから1つをセレクトします。
2. あるタイミングで方向ボタンを入力するとロケットスタートができます。
3. ゴールゲート通過までの時間をカウントします。
4. 7つのコースごとにベスト5位までが登録されます。



●リタイア

タイムトライアルモードをプレイ中、キャンセルしたい場合はスタートボタンをおしてください。
カーソルをYESに合わせスタートボタンを押すとリタイアできます。

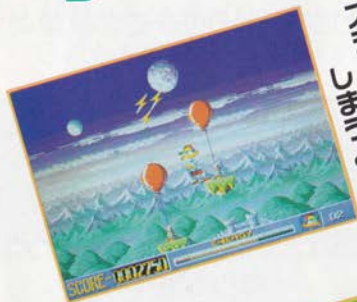


GAME STAGES... ラウンド1-2

このゲームは7ラウンドで構成されています。
さらに各ラウンドは「ハイスピード・ゾーン」「アスレチック・ゾーン」「ラビリンズ・ゾーン」の3つのゾーンに分かれています。

ROUND 1 — EMERALD FOREST

緑の森林地帯



風船にめたるど
スラックが落ちて
しまっしょー！



おぼろげな
おぼろげな
おぼろげな
おぼろげな
おぼろげな
おぼろげな
おぼろげな
おぼろげな
おぼろげな
おぼろげな

ROUND 2 — TREASURE CASTLE

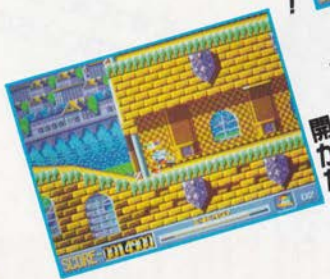
財宝の城



おぼろげな
おぼろげな
おぼろげな
おぼろげな
おぼろげな
おぼろげな
おぼろげな
おぼろげな
おぼろげな
おぼろげな



おぼろげな
おぼろげな
おぼろげな
おぼろげな
おぼろげな
おぼろげな
おぼろげな
おぼろげな
おぼろげな
おぼろげな



おぼろげな
おぼろげな
おぼろげな
おぼろげな
おぼろげな
おぼろげな
おぼろげな
おぼろげな
おぼろげな
おぼろげな

GAME STAGES... ラウンド3・4



トロッコを
うまく使えば
クニマは楽チン!

肝心のスタートリンク
道が回っているよ!



ロケットに乗って楽チンだあつても、壁にはさまれないように気をつけて!

ROUND 3 — OLEIN CAVERN

オイルの洞窟

ROUND 4 — STONE AGE

恐竜時代



この橋は
あとまじり信用できません!



突然、噴火する火山!



いざあひのムクムを
さびながら
歩いてくる足場を
ポンッポンッポンッ!

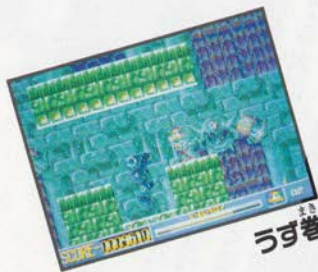
GAME STAGES...ラウンド5・6・7



この中では
熱い心で
熱い心で
熱い心で



水中では
なつこい
泳ぎは
たかひつ
気をつけ
クニマシ



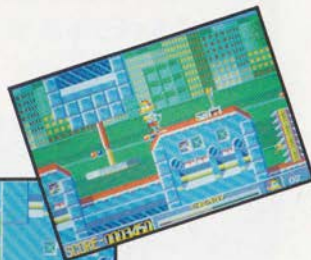
うず巻にまきこまれないようにね!

ROUND 5 — ANTIQUITY

古代文明

ROUND 6 — FUTURES

未来都市



こちらへんからが
ミニットくんの本領発揮!



ROUND 7 — TIME CASTLE

時間城



ぜんかい
レクニック全開!

まだまだトラップはいっぱいだ!

GAME STAGES...スペシャルゾーン

ステージを進んでいくと現われるトビラ。
これらのトビラにはボスの待つ部屋に継がる
ものと"スペシャルゾーン"へ継がるものがあり
ます。



PRECAUTIONS...使用上のご注意

<p>電源OFFを必ず確認</p> <p>カートリッジを抜き差しするときは必ず本体の電源スイッチをOFFにしておいて下さい。電源スイッチをONにしたまま無理にカートリッジを抜き差しすると故障の原因になります。</p>	<p>ゲームで遊ぶときは</p> <p>長い時間ゲームをしていると目が疲れます。ゲームで遊ぶときは健康のため、1時間ごとに10~20分の休憩をとって下さい。またテレビ画面からなるべく離れてゲームをして下さい。</p>
<p>端子部には触れないで</p> <p>カートリッジの端子部に触れたり、水で濡らしたりすると故障の原因になりますので注意して下さい。なめても、食べてもいけません。</p>	<p>カートリッジはデリケート</p> <p>カートリッジに強いショックを与えないで下さい。ぶつけたり踏んだりするのは禁物です。また、分解は絶対にしないで下さい。</p>
<p>薬品を使って拭かないで</p> <p>カートリッジの汚れを拭くときに、シンナーやベンジンなどの薬品を使わないで下さい。</p>	<p>保管場所に注意して</p> <p>カートリッジを保管する時は、極端に暑い所や寒い所、湿気の多い所、直射日光の当たる所を避けて下さい。</p>
<p>メガドライブをプロジェクションテレビ(スクリーン投影方式のテレビ)に接続すると、残像光量による画面焼けが生じる可能性があります。そのため接続しないで下さい。</p>	

バトルマニア 大吟醸

帰ってきたぜ!

マニヤンの傑作シューティング、バトルマニア第2弾。
2人のギャルがガガガン/バシバシ撃ちまくる
シューティングの醍醐味「バトルマニア 大吟醸」

注意

次の注意事項を守って、ゲームをお楽しみください。
お子様がゲームを楽しむ前に、保護者の方も必ずご確認ください。

- ゲームをするときは、健康のため、1時間ごとに、適度な休憩を必ずとってください。また、極度に疲労している時や、睡眠不足の時は、ゆっくり休み、完全に回復してからプレイしてください。
- ゲームをするときは、部屋を明るくし、テレビ(モニター)からはできるだけ離れて、プレイしてください。
- 過去に、強い光の刺激や、テレビ画面などを見ていたとき、一時的に筋肉のけいれんや、意識の喪失を経験したことのある人は、ゲームをする前に必ず医師と相談してください。また、ゲームをしている最中に、このような症状が起きた場合や、身体に異常を感じた場合は、すぐにプレイを中断し、医師と相談してください。

ファンクラブ会員を募集中です

OFFICIAL FAN CLUB MEMBERS'

6大特典

1. すぐさま特製会員証を発行!
2. 入会時にオリジナルテレカをプレゼント!
3. 定期的に会報誌が送られてくる!
4. 達人手形クーポン(VIC TOKAIの商品についています)を集めると、テレカやおもちゃ券がもらえる!
5. イベントやゲーム大会に優先ご招待!
6. TVゲーム開発室へフリーパス!

☆62円切手5枚と入会申込書を送るだけでメンバーになることができます。詳しくは事務局まで。

VICオフィシャル・ファンクラブ

電脳的達人倶楽部

でんのうてきたつじんくらぶ

ファンクラブ事務局

Valuable Information & Communication

VIC TOKAI 静岡市桃園町8-17
☎054(258)7768

達人手形

3

POINT

●集めるとテレカやおもちゃ券がもらえる達人手形 →

×
S14Fミネーター