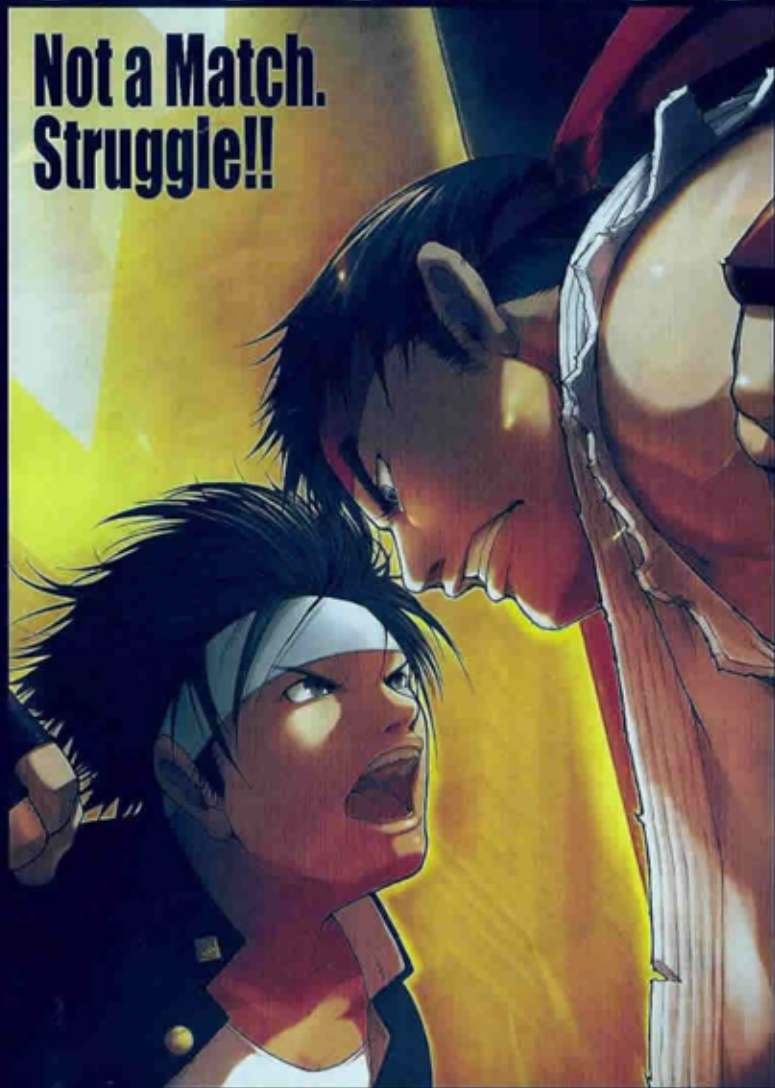


# SVC CHAOS

**Not a Match.  
Struggle!!**



## はじめに

この度は、  
“PlayStation 2”専用ソフト  
「SNK VS. CAPCOM SVCカオス」  
をお買い上げいただきまして、  
誠にありがとうございます。  
ゲームを始める前に、  
必ずこの解説書を  
よくお読みいただき、  
正しい使用方法でご愛用ください。

\*本解説書で使用している画面写真は開発中のもので、お買い求めのソフトと一部仕様などが異なる場合があります。あらかじめご了承ください。  
\*このゲームは別売の“PlayStation 2”専用メモリーカード(BMB)対応です。セーブ中に“PlayStation 2”本体の電源を切ったり、“PlayStation 2”専用メモリーカード(BMB)の抜き差しをしないでください。



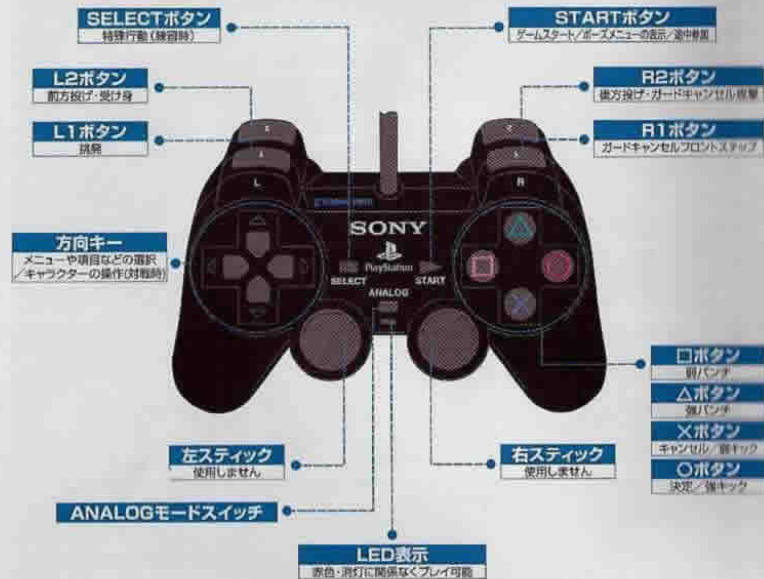
# “PlayStation 2” SVC CHAOS Manual CONTENTS

操作説明	4
対戦画面の説明	5
ゲームの始め方	6
対戦中の操作について	9
プラクティスモードについて	11
オプションモードについて	12
サバイバルモードについて	16
ギャラリーモードについて	17
キャラクター&主な必殺技コマンド紹介	18

このゲームは1~2人用で、コントローラ、アナログコントローラ(DUALSHOCK)、アナログコントローラ(DUALSHOCK 2)等に対応しています。ゲームをする際は、使用するコントローラを“PlayStation 2”本体のコントローラ端子1に接続してください。また、2人でプレイする時は、もうひとつのコントローラをコントローラ端子2に接続してください。

※本解説書では、各操作をアナログコントローラ(DUALSHOCK 2)で説明しています。なお、このゲームはアナログコントローラの振動機能にのみ対応しており、アナログモードには対応していません。  
※コントローラを使用した場合、操作はアナログコントローラと同じです。なお、コントローラには振動機能はありません。

## アナログコントローラ(DUALSHOCK 2)



※ゲーム中にSTARTボタン+SELECTボタン+L1ボタン+L2ボタン+R1ボタン+R2ボタン同時押しでリセットできます。  
※アナログコントローラはLED表示の赤色・消灯に関係なく振動します。振動機能のON/OFFはオプションメニュー [P1]2 で切り替え可能です。  
※上記の操作は初期設定時のもので、各ボタンの操作設定はキーコンフィグメニュー [P1]3 で変更できます。



### ① 残り時間

1ラウンドの制限時間。0になると残り体力による判定決着となります。

### ② 体力ゲージ

対戦中のキャラクターの体力を表し、0になった方が負けです。

### ③ キャラクター名

対戦中のキャラクターの名前を表示します。

### ④ ガードクラッシュゲージ

ガード耐久値を表します。相手の攻撃をガードする毎に減っていき、0になるとガードクラッシュが発生してキャラクターが一定時間無防備になってしまいます。なお、ゲージは相手の攻撃をガードしていない状態なら少しずつ回復します。

### ⑤ パワーゲージ

相手に攻撃を当てたり、相手の攻撃をガードしたりする毎に溜まり、満タン(MAXIMUM)になると自動的にMAX発動状態になります。パワーゲージはMAX発動中の間はタイマーに変化し、終了するとレベル2の状態に戻ります。 [P1]9

### ⑥ レベル表示

現在のパワーゲージの溜まり具合(レベル=LVL.)を表します。 [P1]9



## ① ゲームスタート

タイトル画面でSTARTボタンを押してください。



## ② モードセレクト

次の6つのモードの中から方向キーで選び、Oボタンで決定してください。



### ARCADE=アーケードモード

アーケード版と同じ内容の対CPU戦モードです。(コンティニュー制限なし/途中参加可能)

### VERSUS=バーサスモード

1P対2Pの対人戦専用モードです。コントローラが2つ接続されていない場合は選択できません。

### PRACTICE=プラクティスモード

プレイヤーがキャラクター操作の練習を行うモードです。[←P11]

### OPTION=オプションモード

ゲームの各種設定を変更できるモードです。[←P12]

### GALLERY=ギャラリーモード

設定イラストを鑑賞できるモードです。[←P17]

### SURVIVAL=サバイバルモード

体力が尽きるまで勝ち抜き戦を行う対CPU戦モードです。[←P10]

## ③ プレイヤーセレクト

合計34人のキャラクターからプレイヤーキャラクター1人を選択します。通常は表示された24人のキャラクターの中から方向キーでプレイヤーキャラクターを選び、OボタンかXボタンで1Pカラー、△ボタンか○ボタンで2Pカラーに決定してください。さらに、R1ボタンを押しながら一部のキャラクターにカーソルを合わせると、そのキャラクターが別のキャラクターに変化して選択可能になります(R1ボタンを押したまま決定ボタンを押してください)。



通常のプレイヤーセレクト。



例えば、R1ボタンを押しながら京にカーソルを合わせるとギースに変化!

## ④ 対戦開始!

プレイヤーキャラクターが決まると、対戦相手との因縁デモが流れた後に対戦が始まります。



### 【途中参加について】

アーケードモードの最中に使っていない側のコントローラのSTARTボタンを押すと、1P対2Pの対人戦に切り替わります。

### 【ポーズメニューについて】

対戦中にSTARTボタンを押すと、ポーズメニューが表示されます。方向キー上・下で選び、Oボタンで決定してください。メニュー表示中にもう一度STARTボタンを押すとポーズ解除です。



### CONTINUE

ポーズメニューを開いてゲームを再開します。

### SKILL LIST

ポーズをかけた側のキャラクターの技のコマンド表が表示されます。方向キー左・右でページを切り替え、Xボタンを押してポーズメニューに戻ってください。

### KEY CONFIG.

キーコンフィグメニュー [←P13] に移行し、コントローラの名ボタンの操作設定を変更できます。

### GIVE UP

ゲームを終了してモードセレクト画面に戻ります。



## 【コンティニューサービスについて】

アーケードモードで対戦相手に敗れると、コンティニューカウントが表示されます。再挑戦したい場合は、カウントが0になる前にSTARTボタンを押してください。コンティニューサービス画面で希望するサービスに該当するボタンを押せば、その条件にしたがって再挑戦できます。なお、コンティニューサービスはコンティニュー後の1戦のみ有効です。



### □ボタン=CPU難度ダウン:

CPUキャラクターの難易度が下がった状態で再挑戦します。

### ×ボタン=ゲージ回復:

パワーゲージが一定時間でレベル2まで回復する状態で再挑戦します。

### △ボタン=CPU体力1/3:

CPUキャラクターの体力が通常の1/3の状態で再挑戦します。

### ○ボタン=ノーサービス:

サービスなしの通常状態で再挑戦します。



Mai Shiranui

Chun-Li

以下の操作はコントローラが初期設定の場合のもので、

また、「□・△・×・○・L1・L2・R1・R2」はボタンの略称で、矢印は次のような意味を表しています。

- 「→」=方向キー右を押す / 「←」=方向キー左を押す /
- 「↑」=方向キー上を押す / 「↓」=方向キー下を押す /
- 「↗」=方向キー上と方向キー右を同時に押す / 「↘」=方向キー下と方向キー右を同時に押す /
- 「↖」=方向キー上と方向キー左を同時に押す / 「↙」=方向キー下と方向キー左を同時に押す

なお、矢印の向きはすべて、キャラクターが右向きの場合です。

## 操作一覧

移動	→ (前進)か ← (後退)
ジャンプ	↖か↑か↗
しゃがみ	↙か↓か↘
ガード	攻撃に対して ←(上段ガード)か ↙(下段ガード)
パンチ	□(弱)か△(強)
キック	×(弱)か○(強)
挑発	L1(相手のパワーゲージが増加)
フロントグランドステップ	すばやく →→
バックステップ	すばやく ←←
大ジャンプ	一瞬 ↙か↓か↘の後に ↖か↑か↗ フロントグランドステップ中に ↖か↑か↗
ガードキャンセル フロントステップ	→→かR1 (パワーゲージ消費。ただしR1の方がゲージ消費量大)
ガードキャンセル攻撃	ガード中にR2(パワーゲージ消費)
通常投げ	接近してL2(前方投げ)かR2(後方投げ)
受け身	着地と同時にL2
超必殺技	任意のコマンドを入力(パワーゲージ消費)
エクシード	体力ゲージが半以下で任意のコマンドを入力





## [フロントグランドステップの解説]

「フロントグランドステップ」とはショートダッシュのことで、方向キーをすばやく前進方向に2回押すと行えます。しかも、ステップの動作中はいつでもキャンセルして攻撃を出すことが可能です。さらに、パワーゲージを消費することにより、ガードキャンセルフロントステップも行えます。

## [グルーヴパワーゲージシステムの解説]

対戦中にパワーゲージを3段階まで溜めることが可能です。相手に攻撃を当てたり、相手の攻撃をガードしたりする毎に画面下のパワーゲージが溜まり、満タン(MAXIMUM)になると自動的にMAX発動状態になります。MAX発動中はゲージがタイマーに変化し、0になって終了するとパワーゲージはレベル2の状態に戻ります。また、ゲージレベルに応じて以下のゲージ消費行動が可能になります。

LVL.1		超必殺技、 ガードキャンセル攻撃、 ガードキャンセルフロントステップ
LVL.2		超必殺技、 ガードキャンセル攻撃、 ガードキャンセルフロントステップ
MAXIMUM		超必殺技、 ガードキャンセル攻撃、 ガードキャンセルフロントステップ、 どこでもキャンセル

## [一発逆転が狙える大技=エクシード(EXCEED)]

エクシードは超必殺技を満杯に上回る大技で、体力ゲージが半分以下であれば使用可能です。ただし、1人の対戦相手に対して1回しか使えないので、使うタイミングをよく考えてください。

このモードでは、スキルアップのために必殺技コマンドの入力や連続技などの練習が行えます。プレイヤーキャラクターと練習相手のCPUキャラクターを決めた後にメニュー画面が表示されたら、各種設定の変更(方向キー・下で設定項目の選択/方向キー・左・右で設定内容の変更)を行い、練習を始めてください。また、練習中にSTARTボタンを押すと、メニュー画面に戻ります。

### START

○ボタンで決定すると、練習を開始または再開できます。

### MODE

操作モードをプレイヤー対CPU、1P対2P、CPU対CPU観戦のいずれかに設定できます。

### ACTION

CPUキャラクターの動作を設定できます。

### ATTACK

CPUキャラクターの攻撃の有無を設定できます。

### COUNTER

攻撃ヒット時に強制的にカウンターヒットにするか否かを設定できます。

### GUARD

CPUキャラクターの防御の有無を設定できます。

### LIFE

プレイヤーキャラクターの体力ゲージの回復パターンを設定できます。

### GAUGE

プレイヤーキャラクターのパワーゲージの状態を設定できます。

### EXCEED

エクシードの使用条件を設定できます。

### SELECT BUTTON

練習中にSELECTボタンを押すことによって可能になる特殊行動を設定できます。「SKILL LIST」は技のコマンド表の表示、「APPROACH」はCPUキャラクターのプレイヤー側への接近、「RESTART」は画面中央から再開です。

### CHARACTER CHANGE

「MANUAL」は○ボタンで決定すると、プレイヤーセレクト画面に移行して任意にキャラ変更できます。「AUTO」は自動でキャラ変更を行い、OFF/1P/2P/RANDOM/BEATの5種類に切り替え可能です。

### STAGE SELECT

練習に使用するステージを変更できます。

### EXIT

○ボタンで決定すると、モードセレクト画面に戻ります。

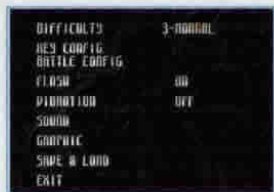




このモードでは、オプションメニューをはじめ、キーコンフィグメニュー、バトルコンフィグメニュー、サウンドメニュー、グラフィックメニュー、セーブ&ロードメニューを利用して、ゲームの各種設定を変更できます。

## オプションメニュー

対CPU戦の難易度やアナログコントローラの振動機能の有無などを設定できます。方向キー上・下で項目を選び、方向キー左・右で設定内容を変更してください。



### DIFFICULTY

CPUキャラクターの強さを8段階に設定できます。1→8の順に強くなります。

### KEY CONFIG.

Oボタンで決定すると、キーコンフィグメニューに移行します。[→P1]③

### BATTLE CONFIG.

Oボタンで決定すると、バトルコンフィグメニューに移行します。[→P1]③

### FLASH

ゲーム中の画面フラッシュ効果の有無を設定できます。

### VIBRATION

アナログコントローラの振動機能の有無を設定できます。

### SOUND

Oボタンで決定すると、サウンドメニューに移行します。[→P1]④

### GRAPHIC

Oボタンで決定すると、グラフィックメニューに移行します。[→P1]④

### SAVE & LOAD

Oボタンで決定すると、セーブ&ロードメニューに移行します。[→P1]⑤

### EXIT

Oボタンで決定すると、モードセレクト画面に戻ります。

## キーコンフィグメニュー

コントローラのボタン設定を変更できます。方向キー上・下で設定変更したい操作項目を選び、使いたいボタンを押してください(SELECTボタンを押すと初期設定に戻ります)。なお、「KEY INPUT」は必殺技コマンドの入力受け付け基準を決める項目で、「NORMAL」の場合は基準が緩やかなため必殺技が出やすくなりますが、「ARCADE」の場合は基準が厳しいため正確な入力が必要になります。方向キー左・右で「NORMAL」と「ARCADE」を切り替えてください。設定変更がすべて終了したら「EXIT」を選んでOボタンで決定すれば、オプションメニューに戻ります。



## バトルコンフィグメニュー

対戦に関する設定を変更できます。方向キー上・下で項目を選び、方向キー左・右で設定内容を変更してください。

### PLAY TIME

対戦の制限時間を設定変更できます。NORMAL=通常通り/∞=時間無制限です。

### POWER GAUGE

パワーゲージの状態を1P・2Pそれぞれに設定変更できます。NORMAL=通常通り/MAX=常に満タンです。

### EXCEED

エクシードの使用条件を1P・2Pそれぞれに設定変更できます。NORMAL=通常通り/∞=体力ゲージ半分以下なら何回でも使用可能です。

### GAME MODE

対戦本数を設定変更できます。設定した本数を先に勝てば勝者です。1PT./2PTS./3PTS.の3種類から選べます。

### EXIT

Oボタンで決定すると、オプションメニューに戻ります。

※上記の設定は、サバイバルモード [→P1]⑥ では反映されません。ご注意ください。



## ■オプションモードについて

### サウンドメニュー

音声出力のモードとBGMの音量を調節できます。方向キー上・下で項目を選び、方向キー左・右で設定内容を変更してください。

#### SOUND

音声出力を「STEREO」と「MONAURAL」のどちらかに設定できます。

#### BGM LEVEL

BGMの音量を8段階に調節できます。

#### EXIT

○ボタンで決定すると、オプションメニューに  
戻ります。



### グラフィックメニュー

ゲーム画像の解像度と表示エリアを切り替えることができます。方向キー上・下で項目を選び、方向キー左・右で設定内容を変更してください。

#### MODE

デモ画像やゲーム中の画像が高解像度化した「NORMAL」とアーケード版と同じ画像の「ARCADE」のどちらかに設定できます。

#### SCREEN

画像表示エリアの広さを「TYPE A」と「TYPE B」のどちらかに設定できます。

#### POSITION X

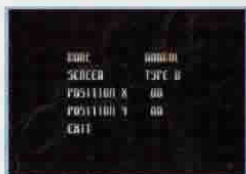
画像表示エリアの位置を左右に動かせます。数値をプラスにすると右方向に、数値をマイナスにすると左方向に移動します。

#### POSITION Y

画像表示エリアの位置を上下に動かせます。数値をプラスにすると下方向に、数値をマイナスにすると上方向に移動します。

#### EXIT

○ボタンで決定すると、オプションメニューに  
戻ります。

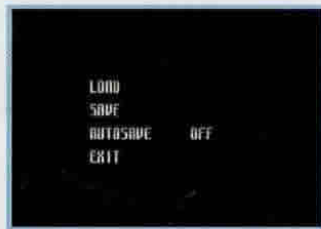


## ■オプションモードについて



### セーブ&ロードメニュー

「PlayStation 2」専用メモリーカード(8MB)を使って、ゲームのクリア内容やオプションモードの設定内容などをセーブおよびロードすることができます。方向キー上・下で項目を選び、○ボタンで決定してください。



#### LOAD

「PlayStation 2」専用メモリーカード(8MB)にセーブされているゲームのクリア内容やオプションモードの設定内容などをロードします。

#### SAVE

「PlayStation 2」専用メモリーカード(8MB)に、ゲームのクリア内容やオプションモードの設定内容などをセーブします。

#### AUTO SAVE

自動セーブのON/OFFを設定できます。方向キー左・右でON/OFFを切り替えてください。

#### EXIT

○ボタンで決定すると、オプションメニューに戻ります。

※ 「PlayStation 2」本体の電源を入れる前にMEMORY CARD差込口1に「PlayStation 2」専用メモリーカード(8MB)を差し込んでください(MEMORY CARD差込口2には対応していません)。なお、「PlayStation 2」専用メモリーカード(8MB)の空き容量は、100KB以上必要です。



## ■ サバイバルモードについて

このモードでは、限られた体力という条件下で、次々と現れるCPUキャラクターを何人まで倒せるかを競う勝ち抜き戦を行います。

※このサバイバルモードでは、バトルコンフィグメニュー  による設定の変更は反映されません。

### 【始め方】

サバイバルモード開始後、プレイヤーセレクト画面でプレイヤーキャラクター1人を選択・決定すれば、勝ち抜き戦が始まります。

### 【注意点】

- サバイバルモードでのCPUキャラクターとの対戦はすべて1本勝負です。
- プレイヤーの体力は1戦毎に回復します。回復量は勝ち方によって変化します。

- ・ 通常の攻撃や特殊技で勝った場合…1/8回復
- ・ 通常の必殺技で勝った場合……………1/4回復
- ・ 超必殺技で勝った場合……………1/2回復
- ・ エクシードで勝った場合……………全回復

- エクシードは、1戦につき1回しか使用できません。
- サバイバルモードでは、バウゲージは通常の状態に固定されます。
- CPUキャラクターの強さのレベルは、12戦毎に1段階強くなっていきます。
- プレイヤーの体力が0になった時点でゲームオーバーです。
- 途中で終了したい場合は、STARTボタンを押してポーズメニューを表示させ、「GIVE UP」を選択・決定してください。

### 【サバイバルモードの特典】

サバイバルモードで倒したキャラクターの設定イラストがギャラリーモードで閲覧可能になります。

## ■ ギャラリーモードについて

このモードでは、サバイバルモードで倒したCPUキャラクターの設定イラスト画像を見ることができます。したがって、CPUキャラクターを1人も倒していない場合は、見ることはできません。

### 【アートセレクト画面の操作】



- 方向キー：画像の選択
- ボタン：拡大表示
  - × ボタン：モードセレクト画面に戻る
  - △ ボタン：前ページへ
  - ボタン：後ページへ



### 【拡大表示時の操作】



- 方向キー：画像の移動
- ボタン：表示を初期状態に戻す
  - × ボタン：アートセレクト画面に戻る
  - △ ボタン：画像縮小
  - ボタン：画像拡大
  - STARTボタン：メニューの表示

[コマンド表中の記号・表記の見方]

- 「→」=方向キー右を押す／
- 「←」=方向キー左を押す／
- 「↑」=方向キー上を押す／
- 「↓」=方向キー下を押す／
- 「↖」=方向キー上と方向キー右を同時に押す／
- 「↘」=方向キー下と方向キー右を同時に押す／
- 「↙」=方向キー上と方向キー左を同時に押す／
- 「↕」=方向キー下と方向キー左を同時に押す／
- 「□・△・X・O」=ボタンの略称

**SNK SIDE** **CAPCOM SIDE** = 超必殺技 (バナーゲージLV.1以上で使用可能)  
**SNK SIDE** **CAPCOM SIDE** = エクスード (体力ゲージ半分以下で使用可能)

※エクスードは、1人の対戦相手に対して1回しか使えません。  
 ※矢印の向きはキャラクターが右向きの場合、ボタン表記はコントローラが初期設定の場合です。

なお、コマンド表中では、2つ以上のボタンを同時に押す場合を「□・△同時」、「X・O同時」…というように表記しています。

ここで紹介するもの以外にも、  
 いろんな必殺技や超必殺技が存在します。  
 探してみてください！



## SNK SIDE

Kyo Kusanagi・Iori Yagami



	百式・鬼焼き	→↓↘+□か△
	式百拾貳式・琴月 陽	→↘↓↙←+XかO
	百拾四式・荒咬み	↓↘→+□
	裏百八式・大蛇薙	↓↙←↘↓↘→+□か△
	最終決戦興義・無式	↓↘→↓↘→+□・△同時
	百式・鬼焼き	→↓↘+□か△
	百八式・闇払い	↓↘→+□か△
	参百拾壹式・爪櫛	→↓↘+XかO
	禁千式百拾壹式・八稚女	↓↘→↓↙←+□か△
	血の暴走	(→↘↓↙←)×2+□・△同時

SNK SIDE

Page 19 ■ Kyo Kusanagi Iori Yagami  
 Page 20 ■ Terry Bogard Mai Shiranui Kim Chio Rountree Rio Sakazaki  
 Page 21 ■ Kasumi Todoroki Karate Taki Inuake Genji Yoro Kishinami Shiki  
 Page 22 ■ Geese Howard Goenitz Mars People Iori Mikazuki



# SNK SIDE

Terry Bogard・Mai Shiranui・Kim・Choi Bounge・Ryo Sakazaki

	パワーウェイブ	↓↘→+□
	バーンナックル	↓↘←+□か△
	パワーダンク	→↓↘+Xか○
	パワーゲイザー	↓↘←↘→+□か△
	ライジングビート	↓↘←↘→+X・△同時

	龍炎舞	↓↘←+□か△
	花蝶扇	↓↘→+□か△
	孤鶯の舞	→↓↘+Xか○
	水鳥の舞	↓↘→↓↘→+□か△
	超必殺忍蜂	↓↘←↘↓↘→+X・○同時

	半月斬	↓↘←+Xか○
	飛燕斬	↓ため↑+Xか○
	三連撃	(↓↘←+□か△)×3
	鳳凰脚	↓↘←↘→+Xか○
	鳳凰脚	↓↘←↘→+X・○同時

	竜巻疾風斬	↓ため↑+□か△
	旋風飛猿刺突	←ため→+□か△
	飛翔脚	空中で↓↘→+Xか○
	真I超絶竜巻真空斬	(→↘↓↘←)×2+□か△
	拘死	空中で(→↘↓↘→)×2+□・△同時

	虎煌拳	↓↘→+□か△
	虎咆	→↓↘+□か△
	飛燕疾風脚	→↓↘←↘+Xか○
	龍虎乱舞	↓↘→↓↘←+□か△
	天地覇煌拳	↓↘→↓↘→+□・△同時


Page19 ■ Kyō Kusanagi Iori Yagami  
 Page20 ■ Terry Bogard Mai Shiranui Kim Choi Bounge Ryo Sakazaki  
 Page21 ■ Kasumi Todoh Mr.Karate Earthquake Genjuro Kibagami Shiki  
 Page22 ■ Geese Howard Goenitz Mars People Iori Mr.Karate

# SNK SIDE

Kasumi Todoh・Mr.Karate・Earthquake・Genjuro Kibagami・Shiki

	重ね当て	↓↘→+□か△
	竜巻槍打	接近して→↘↓↘←+□か△
	扇溝流し	(↓↘←+□か△)×3
	超重重ね当て	↓↘→↓↘→+□か△
	心眼 葛落とし	↓↘→↓↘←+□・△同時

	虎煌拳	↓↘→+□か△
	虎咆	→↓↘+□か△
	飛燕疾風脚	←ため→+Xか○
	霸王至高拳	→↘←↓↘→+□か△
	超霸王至高拳	→↘←↓↘→+□・△同時

	ファットチェーンソー	→↓↘+□か△
	ファットパウンド	空中で↓+Xか○
	ファットプレス	→↘↓↘←+□か△
	ファットギルティ	↓↘→↓↘→+Xか○
	ファットカーニバル	↓↘→↓↘←+□・△同時

	桜華斬	↓↘←+□か△
	三連殺	(↓↘→+□か△)×3
	裏五光	↓↘→↓↘→+□か△
	怒り爆発	□・△・X同時
	一闪	怒り爆発中に△・X・○同時

	天咆輪	→↓↘+□か△
	露破	↓↘→+□か△
	刹那	↓↓+□・△・X・○いずれか
	天魔波旬	↓↘←↘↓↘→+□か△
	色光	↓↘←↘↓↘→+X・○同時

Page19 ■ Kyō Kusanagi Iori Yagami  
 Page20 ■ Terry Bogard Mai Shiranui Kim Choi Bounge Ryo Sakazaki  
 Page21 ■ Kasumi Todoh Mr.Karate Earthquake Genjuro Kibagami Shiki  
 Page22 ■ Geese Howard Goenitz Mars People Iori Mr.Karate

# SNK SIDE

Geese Howard・Goenitz・Mars People・Iori・Mr. Karate



Geese Howard  
ギース・ハワード

選抜方法 R1ボタンを押したままで卓球用カーソルを合わせて決定ボタン。

烈風拳	↓↘→+□
疾風拳	空中で↓↘←+□か△
飛翔日輪斬	→↓↘+□か△
レイジングストーム	↘↘↘↘↘↘↘↘+□か△
デッドリーレイブ	→↘↘↘↘↘↘↘↘+△・X・○同時



Goenitz  
ゲニッツ

選抜方法 R1ボタンを押したままでリョウ・サカザキにカーソルを合わせて決定ボタン。

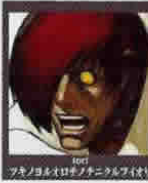
しんあおいはな せいらん	(↓↘←+□か△)×3
わんひょうとこぶせ	→↓↘+□
ひょうが	↓↘←+Xか○
ふうじん いぶき	↓↘→↓↘→+□・△同時
しんやおとめ・じっそうこく	↓↘←↘↓↘→+□か△



Mars People  
マーズピープル

選抜方法 R1ボタンを押したままでテリー・ボガードにカーソルを合わせて決定ボタン。

マーズショット	↓↘→+□か△
プラズマ・スピリン	→↓↘+Xか○
ロズウェル・パニッシュ	→↘↘↘←+Xか○
ノット・インディペンデンス	(←↘↓↘→)×2+□か△
ツングース・インシデント	↓↘↓+□か△



Iori  
アキラノオロシナチナルアキラ

選抜方法 R1ボタンを押したままでキムにカーソルを合わせて決定ボタン。

百式・鬼焼き	→↓↘+□か△
百八式・闇払い	↓↘→+□か△
屑風	接近して→↘↘↘←+□か△
裏百八式・八酒杯	→↘↘↘↘→+□か△
???	接近して↓↘↘↘↘↘←+X・○同時



Mr. Karate  
お尻になった男、カラテ

選抜方法 R1ボタンを押したままで藤堂香澄にカーソルを合わせて決定ボタン。

虎煌拳	↓↘→+□か△
気力ため	□・△・X同時押しっぱなし
極限虎咆	↓↘→↓↘→+Xか○
超霸王至高拳	→↘↘↘↘→+□・△同時
超龍虎乱舞	↓↘↘↘↘↘←+□・△同時

Page19 ■ Iyo Kusanagi Iori Yagami  
Page20 ■ Terry Bogard Mai Shiranui Kim Chai Bouange Ryo Saikazuki  
Page21 ■ Kasumi Todoh Mr. Karate Farfetcher Geopardo Klougan Shiki  
Page22 ■ Geese Howard Goenitz Mars People Iori Mr. Karate

# CAPCOM SIDE

Ryu-Ken



Page23 ■ Chun-Li  
Page24 ■ Chun-Li Guile Dhalsim M. Bison Balrog  
Page25 ■ Sagat Vega Guile Fuuou Jambou  
Page26 ■ Dan Hibiki Demitri Kazemov Violent Ken Rockman Zero Shih-Gouki



Ryu  
リュウ

波動拳	↓↘→+□か△
昇龍拳	→↓↘+□か△
竜巻旋風脚	↓↘←+Xか○
真空波動拳	↓↘→↓↘→+□か△
真・昇龍拳	↓↘→↓↘→+X・○同時



Ken  
ケン

波動拳	↓↘→+□か△
昇龍拳	→↓↘+□か△
竜巻旋風脚	↓↘←+Xか○
昇龍裂破	↓↘→↓↘→+□か△
神龍拳	↓↘→↓↘→+X・○同時



# CAPCOM SIDE

Chun-Li・Guile・Dhalsim・M.Bison・Balrog



- 気功拳 ←↓↘→+□か△
- 百裂脚 Xか○連打
- スピニングバードキック ↓ため↑+Xか○
- 鳳翼扇 ↓↘→↓↘→+Xか○
- 覇山天昇脚 ↘ため↘↘↘+X・○同時



- ソニックブーム ←ため→+□か△
- サマーソルトキック ↓ため↑+Xか○
- サマーソルトストライク ↘ため↘↘↘+Xか○
- トータルワイプアウト ←ため→←→+Xか○
- ソニックハリケーン ←ため→←→+□・△同時



- ヨガファイア ↓↘→+□か△
- ヨガフレイム →↘↓↘←+□か△
- ヨガテレポート →↘か←↘+□・△同時かX・○同時
- ヨガインフェルノ ↓↘→↓↘→+□か△
- ヨガレジェンド ↓↘→↓↘→+Xか○



- ターンパンチ □・△同時かX・○同時を押し続けて踏す
- ダッシュストレート ←ため→+□か△
- ワイルドスマッシュ ↓ため↑+Xか○
- クレイジーバフファロー ←ため→←→+□か△
- アルティメットスマッシュ ↘ため↘↘↘+X・○同時



- フライングバルセロナアタック ↓ため↑+Xか○(膝蹴り後口か△)
- ローリングクリスタルフラッシュ ←ため→+□か△
- スカイハイロー ↓ため↑+□か△
- フライングバルセロナスペシャル ↘ため↘↘↘+Xか○(膝蹴り後口か△)
- レッドインパクト ←ため→←→+△

# CAPCOM SIDE

Sagat・Vega・Gouki・Hugo・Tabasa



- タイガーショット ↓↘→+□か△
- タイガーアッパーカット →↓↘+□か△
- タイガークラッシュ →↓↘+Xか○
- タイガーキャノン ↓↘→↓↘→+□か△
- タイガージェノサイド ↓↘→↓↘→+X・○同時



- サイコクラッシャー ←ため→+□か△
- ダブルニープレス ←ため→+Xか○
- ヘッドプレス ↓ため↑+Xか○
- メガサイコクラッシャー ←ため→←→+□か△
- ファイナルサイコクラッシャー ←ため→←→+□・△同時



- 豪波動拳 ↓↘→+□か△
- 豪昇龍拳 →↓↘+□か△
- 竜巻斬空脚 ↓↘←+Xか○
- 滅殺豪波動 (→↘↓↘←)×2+□か△
- 瞬獄殺 □・□・→・X・△



- ジャイアントバムボンバー ↓↘←+□か△
- ムーンサルトプレス 接近して←↘↘↘↘↘←+□か△
- モンスターリアット ↓↘→+Xか○
- ハンマーマウンテン ↓↘→↓↘→+□か△
- ギガスブリーカー 接近して←↘↘↘↘↘↘←+□・△同時



- チャクラウェーブ ↓↘→+□か△
- レヴェリースード →↓↘+□か△
- アスセントブルーフ 接近して→↘↓↘←+□か△
- トライシクルエッジ ↓↘→↓↘→+□か△
- メテオフォール 接近して(→↘↓↘←)×2+□・△同時

CAPCOM SIDE

CAPCOM SIDE

Page23 ■ Ryu Ken  
Page24 ■ Sagat, Vega, Gouki, Hugo, Tabasa  
Page25 ■ Dan Hibiki, Benimaru, Maximoff, Violent Ken, Rockman, Zero, Shin-Gouki

Page23 ■ Ryu Ken  
Page24 ■ Chun-Li, Guile, Dhalsim, M. Bison, Balrog  
Page25 ■ Dan Hibiki, Benimaru, Maximoff, Violent Ken, Rockman, Zero, Shin-Gouki



## CAPCOM SIDE

Dan Hibiki・Demitri Maximoff・Violent Ken・Rockman Zero・Shin-Gouki

**選択方法** R1ボタンを押したままでダルシムにカーソルを合わせて決定ボタン。

我道拳	↓↘→+□か△
昇龍拳	→↓↘+□か△
究極天地我道突き	↓↘↙↘↙←+□・△同時
挑発伝説	↓↘→↘↙←+□・△同時
漢道	△・X・←・□・○

**選択方法** R1ボタンを押したままでカオスにカーソルを合わせて決定ボタン。

カオスフレア	↓↘→+□か△
デモンクレイドル	→↓↘+□か△
バットスピニング	↓↘↙↘↙←+Xか○か○×○同時
ミッドナイトブリス	↓↘→+□・△同時
デモン・フレア	↓↘→↘↙←+□・△・X・○同時

**選択方法** R1ボタンを押したままでベガにカーソルを合わせて決定ボタン。

波動拳	↓↘→+□か△
昇龍拳	→↓↘+□か△
羅刹脚	→↓↘+Xか○
九頭龍裂破	↓↘↙↘↙←+Xか○
神武滅殺	↓↘→↘↙←+□・△同時

**選択方法** R1ボタンを押したままでリュウにカーソルを合わせて決定ボタン。

バスターショット	↓↘→+□
三段斬り	(↓↘↙+□か△)×3
イレギュラーハント	→↙↘↙↘↙←+□か△
アルティメット セイバー	↓↘↙↘↙←+Xか○
サイバーエルフ フォース	□・○・↓・X・○

**選択方法** R1ボタンを押したままでブルログにカーソルを合わせて決定ボタン。

灼熱波動拳	→↓↘↙←+□か△
滅敵豪波動	(→↓↘↙←)×2+□か△
滅敵豪昇龍	↓↘→↘↙←+□か△
瞬獄殺	□・○・→・X・△
禊	(→↓↘↙←)×2+X・○同時

Page23 ■ Ryu Ken  
Page24 ■ Chun-Li Guile Blaziken M Bison Balrog  
Page25 ■ Sagat Vega Gouki Hugo Tatenashi

### ディスクの収納・取り出し方法



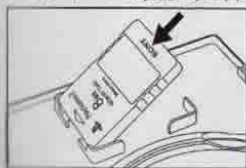
PUSHボタンを押すと、ディスクが浮き上がります。ディスクが浮いた状態になってから取り出してください。



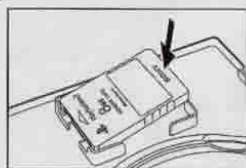
ディスクを収納するときは、ディスクの中心孔のすぐ外側を、カチッと音がするまで押し込んでください。

ディスクを無理に取り出そうとすると、ディスクが割れたり、傷が付いたり、指を挟んでけがをすることがありますのでご注意ください。また、ディスクが正しく収納されていないと、ディスクが割れたり、傷が付く原因となりますのでご注意ください。

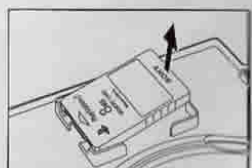
### メモリーカードの収納・取り出し方法



1.メモリーカードの△印の彫り込みのある面を上にして、端子側を左側のフックに斜めに差し込んでください。



2.メモリーカードの右端を押し込んでください。



3.取り出す場合は、メモリーカードの右端から持ち上げてください。

**使用上のご注意** ●このディスクは家庭用コンピュータエンタテインメントシステム™PlayStation 2™専用のソフトウェアです。他の機種でお使いになると、機種の互換性や耳や目などの身体に悪い影響を与える場合がありますので絶対にやめください。●このディスクは「NTSC-J」あるいは「FOR SALE AND USE IN JAPAN」の表記のある日本国内仕様の「PlayStation 2」にのみ対応しています。●ソフトウェアの「解説書」および「PlayStation 2」本体の「取扱説明書」「安全のために」をよくお読みの上、正しい方法でご使用ください。●このディスクを「PlayStation 2」本体にセットする場合は、必ずレーベル面(タイトルなどが印刷されている面)が見えるようにディスクトレイにのせてください。●直射日光があたる場所や暖房器具の近くなど、高温のところに保管しないでください。湿気の多いところも避けてください。ディスクは両面とも手を触れないようにしてください。紙やテープをディスクに貼らないでください。●ディスクにペンなどで書きこみをしてください。●指紋やほりによるディスクの汚れは映像の乱れや音質低下の原因になります。いつもきれいにしておきましょう。●ふだんのお手入れは、柔らかい布でディスクの中心部から外周部に向かって放射状に軽くふいてください。●ペンジンやレコドクリナー、静電防止剤などはディスクを傷めることがありますので、使わないでください。●ひび割れや変形したディスク、あるいは接着剤などで補修されたディスクは誤作動や本体の故障の原因となりますので絶対に使用しないでください。●ディスクをケースから取り出す際は、ケースのPUSHボタンを押してディスクが浮いた状態になってから取り出してください。浮く前に無理に取り出そうとするとディスクが割れたり、指を挟んでけがをすることがあります。●プレイ終了後はディスクをケースに戻し、幼児の手の届かない場所に保管してください。ケースに入らずに置かれたり立てかけたりすると、そりや傷の原因になります。●このディスクの中心孔に、指など身体の一部を故意に挿入しないでください。抜けなくなったり、身体を傷つけることがあります。●このディスクを絶対に投げないでください。人体その他を傷つける恐れがあります。●お客様の誤った取り扱いにより生じたキズ、破損などに関しては補償いたしかねますので、あらかじめご了承ください。●「PlayStation 2」本体を発売方式以外のプロジェクトレディ(スクリーン投影方式テレビ)にはつながらないでください。残像現象(画面の焼き付き)が起こることがあります。特に静止画を表示しているときは、残像現象が起こりやすくなります。●ソフトウェアによっては「PlayStation 2™専用メモリーカード(GMB)」「PlayStation BB Unit™」、「PocketStation」などが必要な場合があります。詳細はソフトウェアの「解説書」などで確認してください。●メモリーカードをケースに取る場合は、メモリーカードの△印の彫り込みのある面を上にして、端子側をケース上部のMEMORY CARD HOLDER(メモリーカードホルダー)にある左側のフックに斜めに差し込み、右端を押し込んでください。また、ケースから取り出す場合は、必ずメモリーカードの右端から持ち上げてください。端子側を無理に引き上げると、メモリーカードを破損させる恐れがありますので絶対にやめください。

**健康上のご注意** ●プレイする時は健康のため、1時間ごとに約15分の休憩を取ってください。●アナログコントローラ(DUALSHOCK 2)などの振動機能を使って長い時間連続してプレイをしないでください。目安として約30分ごとに休憩をとってください。●使っている時や睡眠不足の時はプレイを避けてください。●プレイする時は部屋を明るくし、なるべくテレビ画面から離れてください。●ごくまれに、強い光の刺激を受けたり、点滅を繰り返すテレビ画面を見ていると、一時的に筋肉のけいれんや意識の喪失などの症状を起こす人がいます。こうした経験のある方は、事前に必ず医師と相談してください。プレイ中の画面を見てこのような症状や、めまい・吐き気・めまい・めまい・めまい・めまいに似た症状などを感じた場合は、すぐにプレイを中止し、医師の診察を受けてください。●「PlayStation 2」本体の「取扱説明書」「健康のためのご注意」をよく読んで正しくご使用ください。

「PS2」、PlayStation、DUALSHOCK™ and PocketStation™ are registered trademarks of Sony Computer Entertainment Inc.





※お問い合わせは下記まで ※ゲームの攻略等は掲載できません。おしらせです。

SNKプレイモア ユーザーサポート窓口

TEL.06-6339-6402

【受付時間】10:00~12:00/13:00~17:00(土・日・祝を除く)

株式会社 SNKプレイモア 大阪府吹田市豊津町14番12号

SNKプレイモアホームページ

[www.snkplaymore.co.jp](http://www.snkplaymore.co.jp)

SNKプレイモアは、これからも話題のタイトルをリリース予定! 乞う、ご期待ください!!