

ハドソン・ユーモアネットワーク

# HUMOR NETWORK

雑誌じゃ読めないハドソン情報がいっぱい

会員になると、会員証のほかに、「ユーモアネットワーク」オリジナルボンバーマン特製グッズ3点の中から1点を全員にプレゼントします。

かいいんとくてん  
会員特典

ぜん いん とくせい  
全員に特製  
グッズを  
プレゼント!



会員募集中!!



●ゲーム内容に関するお問い合わせは

ゲームサポートセンター 営業時間/13:00~18:00 ◆土・日・祝祭日はお休みです。

札幌 011-821-7015 東京 03-5261-2060

大阪 06-251-0322

◆尚、ウラワザに関する質問にはお答えできませんのでご了承ください。

〒062 札幌市豊平区平岸3条5丁目4-22  
ハドソンビル ゲームサポートセンター行

●新情報満載の、新テレホンサービス!

ユーモアアクセス  
■札幌/011-814-9900 ■東京/03-3260-9901  
■名古屋/052-586-9900 ■大阪/06-251-9900  
■福岡/092-713-9900

HUDSON HOME PAGE

<http://www.hudson.co.jp/>

ハニーちゃんのインターネット

<http://honey.hudson.co.jp/>

ゲームの情報が  
いっぱい!



SUPER Famicom  
マルチプレイヤー-5 対応

このマークはスーパーファミコン用マルチプレイヤー-5のマークが表示されている機器、または標準コントローラーのみでもご使用可能なソフトであることを示します。

FOR SALE AND USE IN JAPAN ONLY AND COMMERCIAL RENTAL PROHIBITED. 本品は日本国内だけの販売および使用とし、また商業目的の賃貸は禁止されています。

スーパーファミコンは任天堂の登録商標です。

付属のビーダマンは(株)タカラの商品です。



SUPER Famicom  
マルチプレイヤー-5 対応

©1998 HUDSON SOFT

スーパーファミコン



# HUDSON®

SHVC-AH9J-JPN

取扱説明書

●このたびは、ハドソンスーパーファミコン用カセット”ボンバーマン ビーダマン”をお買いあげいただきまして、誠にありがとうございます。ご使用前に「取扱説明書」をよくお読みいただき、正しい使用法でご愛用ください。なお「取扱説明書」は、大切に保管してください。

## 健康上のご注意

### 警告

- 疲れた状態や、連続して長時間にわたる使用は、健康上好ましくありませんので避けてください。
- ごくまれに、強い光の刺激や、点滅を受けたり、テレビ画面などを見たりしている時に、一時的に筋肉のけいれんや意識の喪失などの症状を経験する人がいます。こうした症状を経験した人は、ゲームをする前に必ず医師と相談してください。また、ゲームをしていて、このような症状が起きた場合には、ゲームを止め、医師の診察を受けてください。
- ゲーム中にめまい・吐き気・疲労感・乗物酔いに似た症状などを感じた場合は、直ちに使用を中止してください。その後も不快感が続いている場合は医師の診察を受けてください。
- ゲームをしていて、手や腕に疲労、不快や痛みを感じた時は、ゲームを中止してください。その後も痛みや不快感が続いている場合は、医師の診察を受けてください。それを怠った場合、長期にわたる障害を引き起こす可能性があります。
- 自の疲労や乾燥、異常に気づいた場合、一旦使用を中止し5分から10分の休憩をしてください。
- 他の要因により、手や腕の一部に障害が認められたり、疲れている場合は、ゲームをすることによって、悪化する可能性があります。そのような場合は、ゲームをする前に医師に相談してください。

### 注意

- 健康のため、ゲームをお楽しみになる時は、部屋を明るくしテレビ画面からできるだけ離れてご使用ください。
- 長時間ゲームをする時は、適度に休憩をしてください。めやすとして1時間ごとに10～15分の小休止をおすすめします。



## もくじ

1. ビーダマンとは？	2P
2. 操作方法	4P
3. 遊び方	5P
4. ゲーム開始	6P
5. ノーマルモード	10P
6. デュエルモード	12P
7. ステージ紹介	14P
8. マイビーダマンエディット	16P
9. ステージエディット	18P
10. ランキング/オプション	20P
11. バトルモード	22P
12. カスタムパーツとは!?	26P
13. ドクロとは!?	27P



# BOMBERMAN B-DAMAN



マスター攻略王からの  
メッセージ

## ピーダマン B-DAMANとは



1993年の発売以来、全国のピーダーに爆発的人気。  
いまや70種類以上のピーダマンが活躍中。  
ここでは'97年のJBA認定競技を5種目紹介しよう。  
友達とピーダマンを持ち寄って、ビーファイト!

- JBAバレー
- JBAボウリング
- JBAホッケー
- JBAバスケット
- JBAビリヤード

ピーダマンの遊び方は無限大! 自分たちでル  
ールを決めて遊べちゃう! 君も新しい「遊び方  
(EZプレイ)」を考えて、ピーダマン・ワー  
ルドを広げよう!

全国のピーダー諸君! おまちかね!  
ピーダマンがスーパーファミコンに登場だ!!  
ノーマルモードやバトルモードなど、いろん  
な遊び方があるぞ!



ノーマルモードでは、登場する  
爆弾にビー玉を発射! どれだけ  
爆破させられるかが勝負だ。  
キミのピーダーテクがためさ  
れるぞ!!

バトルモードではゲームならではの4人対戦  
だ!! 友達のピーダーとぶっつけ合いが楽しめるぞ!! さあ、キミのピーダーレベルはどれく  
らいか? みんなの挑戦を受けよう!!

## 操作方法 (基本モード)

**L+R+Aボタン**  
L+R+Aボタンで両手しめ打ち。

**L+Aボタン**  
L+Aボタンで左片手しめ打ち。

**R+Aボタン**  
R+Aボタンで右片手しめ打ち。

**十字キー**  
ビーダマンの左右移動に使用。上下のキーは使用しません。モード選択をします。

**A・B・X・Yボタン**  
ビー玉を発射します。

**START**  
モードの決定、ポーズに使用。

Lボタン+Aボタンで「片手しめ打ち」(左カーブ)  
Rボタン+Aボタンで「片手しめ打ち」(右カーブ)  
Lボタン+Rボタン+Aボタンなら「両手しめ打ち」  
※ L・Rボタンは押し続けている長さにより2段階に変化します。

## 遊び方

**爆弾**  
ビー玉が当たると爆発します。爆発の範囲は種類(大きさ)により異なり、爆発範囲にある他の爆弾も誘爆します。

**外壁**  
ステージ全体を囲み、ビー玉がぶつくと、ビー玉は爆発します。

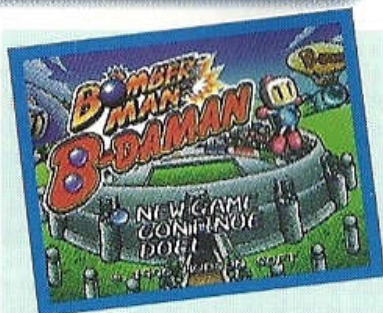
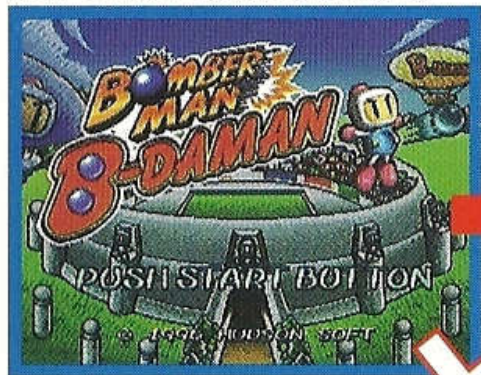


**ビーダマン**  
プレイヤーが操作するキャラクターです。左右に移動し、ビー玉を発射出来ます。

**ビー玉**  
ビーダマンから1面につき1発のみ発射でき、爆弾に当たると爆発させることが出来ます。

## ゲーム開始

●カセットを差し込み、電源をONにすると、タイトル画面が表示されます。



STARTボタンを押すとモード選択画面に変わります。初めてプレーする時は、ニューゲームを選ぶとノーマルモードが始まります。

STARTボタンを押さず、そのままにしておくとドクター多摩野が、遊び方を教えてくれます。



## One Point Advice

### ワンポイントアドバイス

タイトル画面のビーダマンには注目だ！これを見れば、ノーマルモードでのキミのレベルがひと目でわかっちゃう。最高にレベルアップさせて、みんなに自慢しようぜ！



プレビューで爆弾の動きを見てから、チャレンジしましょう。

ノーマルモードでセーブデータがあると、コンティニューでノーマルモードの続きができます。ニューゲームでランキングデータを残したまま初めからプレーができます。

ゲームスタート！



## One Point Advice

### ワンポイントアドバイス



コンティニューを使って高得点を残そう！

ノーマルモードの成績はセーブデータに残るんだ。コンティニュー

を選ぶとレベルごとに残したい成績だけをセーブできる。君が納得できる高得点を取れるまでがんばろう！！

プレビューで攻略方法を編み出すのだ！ビー玉がどのように競技場に入ってくるかを試しに見られるプレビューは大切だ！どの爆弾をどう攻めるか、攻略方法を発見しよう！

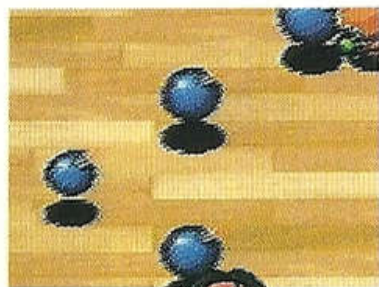
# ノーマル&デュエルモードの遊び方

1

ビーダマンを十字キーの左右で移動させ、画面に出現する爆弾を狙ってA・B・X・Yボタンでビー玉を発射しよう！爆発範囲にある、まわりの爆弾も誘爆します。



2



爆弾は画面の中を移動していきます。手持ちのビー玉は1発だけなので、しっかりタイミングを見て発射！

One Point Advice

ワンポイントアドバイス



爆発連鎖で効率よく、パーフェクトを目指せ！

爆発範囲に他の爆弾があると、それも爆発するぞ。うまく連鎖させて1発でしとめる！！



3

トライ回数の1回目で、すべての爆弾を爆発させるとパーフェクトになります。



4



ステージはレベル1から10の、全部で100面あります。好きなレベルから挑戦して、高得点（100点満点）をとれるかがランキングの成績を決定します。

しめ打ちをくして、ビー玉をたくみに発射せよ！

しめ打ちとは！ビーダマンのホールドパーツを指ではさんで強力発射するテクニックだ！ビー玉のスピードが速くなる。ソフトと一緒に入っているビーダマンで、「しめ打ち」を体験してみよう！



# ノーマルモード

まずはプレビューで  
どう攻めるかを決めます。

爆弾がステージにどう入ってくるか、チャレンジする前に一度見ることが出来ます。このプレビューでどうすればパーフェクト100点をとれるか考えましょう。チャレンジする回数は2回ですがオプションモードで回数を変えることもできます。プレビューはAボタンでキャンセルできます。



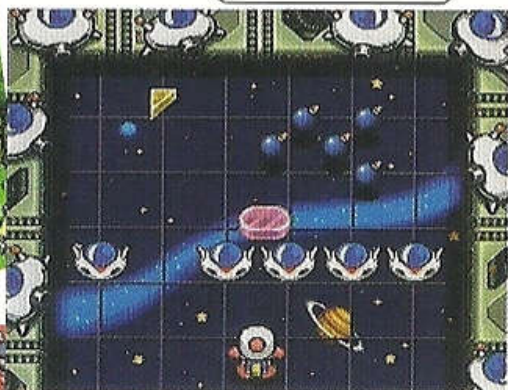
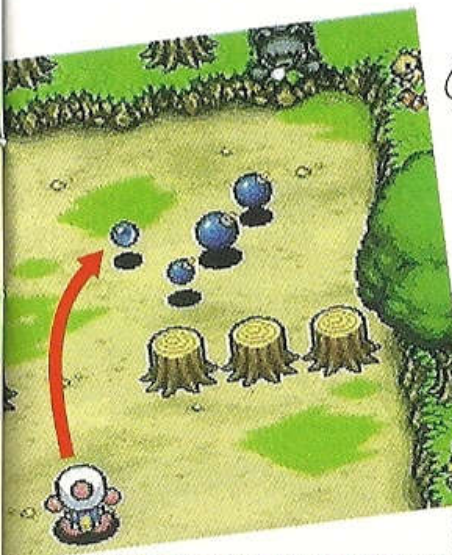
One  
Point  
Advice

ワンポイントアドバイス



失敗しても大丈夫、スタートボタンでリトライできるんだ。でも、あまり頼ると上達しないぞ！

トラップなどの障害物は、しめ打ちでよけたり、反射板を利用してうまく当てよう！



JBA研究所所長  
Dr.多摩野



レベルアップを目指して  
トレーニングをつむのだ！

レベルアップしたその時に、なにかが起こるかも？謎の解明にはトレーニングあるのみじゃ！

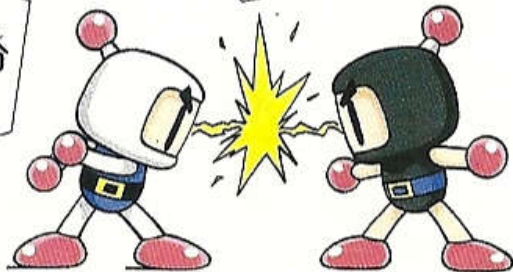
# デュエルモード

2人交代の耐久競技。レベルを選んで交代プレイ、パーフェクトの数で腕を競い合おう！

どちらが多くパーフェクトをスコアに残すか、マスター攻略王が判定します。



まずはプレビューで自分なりの作戦を練ろう！



1 PLAYERからチャレンジだ！



続いて2 PLAYERのチャレンジだ！  
1 PLAYERのやり方を見ているから有利だね！



めんごとに合計点が出るよ

チャレンジ終了！  
攻略王の判定はいかに!?



One Point Advice  
ワンポイントアドバイス



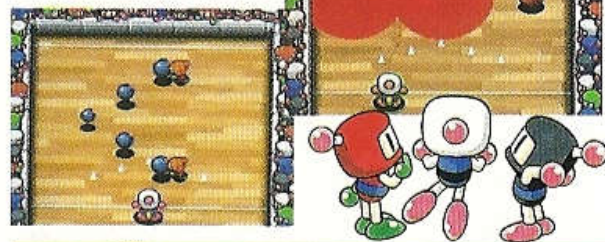
友達と対決してさらに腕をみがけ！

デュエルは正々堂々の対決プレイ。当然、順番も公平になるんだ。1プレイヤーがミスしちゃった後に2プレイヤーがクリアできたら、次は順番が逆になるぞ。



# ステージ紹介

## LEVEL 1&2 ノーマル競技場



屋内アリーナで、ボンバーマン達が観戦。ここでは操作の基本と誘爆パターンを覚えよう！

## LEVEL 3&4 森林競技場



森の中でカワイイ動物たちが見ているステージ。だけど油断は禁物だ。なんと木の切り株がビー玉の行く手をさえぎる。

## LEVEL 5&6 海岸競技場



夏のビーチでビー玉発射！爆弾のコースも結構複雑になってきている。

## LEVEL 7&8 宇宙競技場



ついに宇宙に飛び出した！トラップも高度で、君のテクニックが試される。凡ミスにも注意しよう！

## LEVEL 9&10 JBA競技場



最大級の難しさに待ち受ける最高のステージだ。ここまできたらあと一歩！自慢のテクで、ビーダーの頂点をきわめよう！！

## One Point Advice

ワンポイントアドバイス

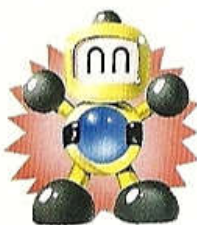
パーフェクトの数がランキングを決める。

レベル1から確実にパーフェクトをねらう練習をしようぜ！



# マイビーダマンエディット

画面上で自分だけのビーダマン  
が作れます。体や手足の色と顔  
の表情を選んで、君だけのオリ  
ジナルビーダマンで友達と一緒  
に戦おう!!



## マイビーの作り方

まず最初に、エディットモードでマイビーダマン  
を選びます。



マイビーダマンのボディー  
の色を十字キーで選び、A  
ボタンで決定します。



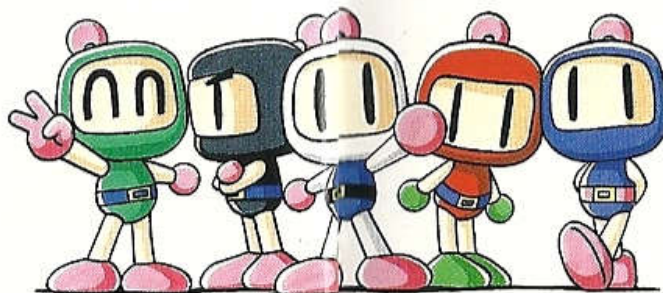
同じように、マイビーダマン  
の手足の色を選び、Aボ  
タンで決定します。



顔の表情を決めます。ボデ  
ィ・手足・顔のパターンで  
1,176通りのビーダマンが作  
れます。



最後にこれでいいか決めま  
す。やり直したい時は、い  
いえを選択すればもう一度  
作ることができます。



# ステージエディット

オリジナルステージをエディットして、遊ぶことができるよ！作った面は3つまでセーブできるし、2人で遊ぶこともOK。自作のバトルフィールドに、友達を招待しちゃおう！

## ページ切替

左右キーで移動

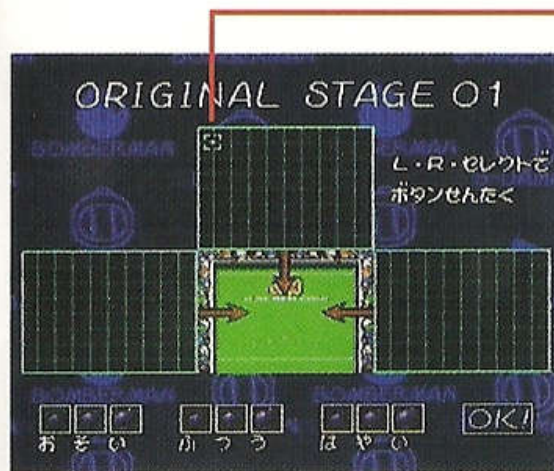
十字キーの左右でオリジナルステージの01~03までをループします。



## メニュー選択

L・Rボタンで選択  
Aボタンで決定

「面エディット」  
「1Pプレイ」  
「1Pvs2Pプレイ」  
「EXIT」  
を選択できます。



## 爆弾配置

十字キーで移動  
Aボタンで配置  
Bボタンで配置解除  
※配置した場所にカーソルを合わせてください。

大・中・小、はやい・ふつう・おそいの爆弾を配置し、オリジナルステージを作成することができます。爆弾は8個まで配置できます。

セーブする

オリジナルのステージを01~03までセーブすることができます。

セーブしない

## One Point Advice

ワンポイントアドバイス

オリジナルステージをいろいろ作って、友達と一緒に、腕を競い合おう！

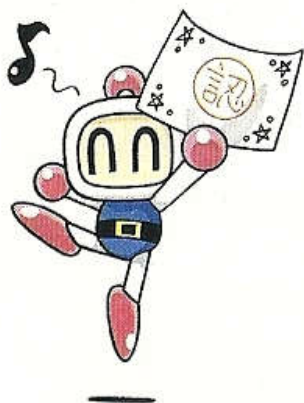


# ランキング

ノーマルモードでベスト5に入ると、ここに成績が記録されます。マスター攻略王からの認定証に出ているビーダマンは、プレイヤーのレベルを示しています。栄光の攻略王の座を目指してレッツ・プッシュ！

ビーダー トップ5!

1ST	しろボン	グレートビーダー
2ND	くろボン	ハイパービーダー
3RD	UBA	スーパービーダー
4TH	ハニー	チャンピオンビーダー
5TH	コテツ	チャレンジャービーダー



# オプション

● プレビュー	ON
トライ	2
サウンド	ステレオ
BGM	01
SE	01
ALL CLEAR	

ゲーム中のBGMや、面トライ前のプレビューのオン、オフなど、ゲームの環境を設定します。十字キーの左右で項目の切り替え、Bボタンでキャンセルできます。

- プレビュー ON/OFF  
面トライ前のプレビューを見るか見ないかを決めます。
- トライ回数 1/2/3  
面トライの回数を1、2、3回のうちで選べます。
- サウンド ステレオ/モノラル  
BGM音をステレオか、モノラルか選べます。
- BGM  
ゲーム中のBGMを選べます。Aボタンで聞けます。
- SE  
ゲーム中の効果音を選べます。Aボタンで聞けます。
- ALL CLEAR  
Aボタンで全てのセーブデータが消えます。



最高4人で  
対戦!!

# バトルモード



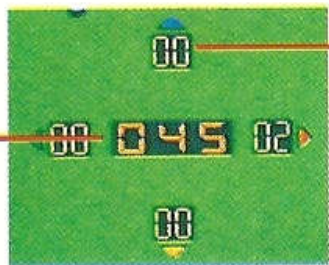
ビーダマンでバトルドッジボールができる。スペシャルモード。JBAドッジボールが遊べるのはこのゲームの中だけです!

しかもこのモードではビー玉が2発、連射できます。相手をよく見て狙ってライバルを撃破! プレイ人数は最大4人。もちろんコンピュータを対戦相手に選んでもOKです。

## ●画面のスコアー表示

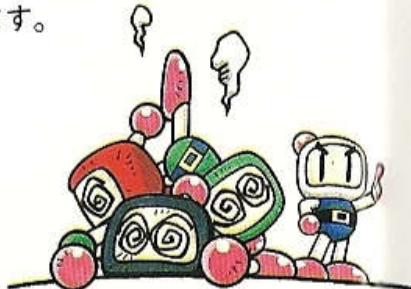
### ●タイム表示

バトルの残り時間を表示します。

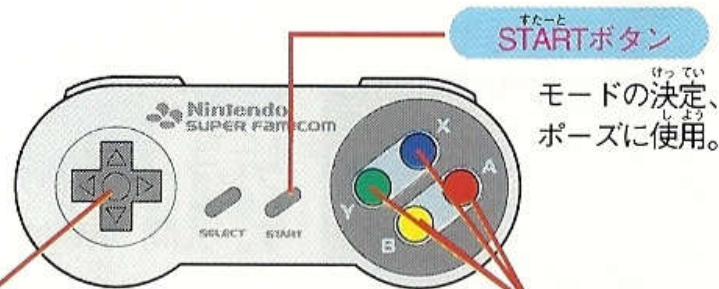


### ●得点表示

それぞれのビーダマンの得点を表示します。対戦相手にぶつくと1点づつ入りますが、ぶつられると1点減ります。



## 操作方法 (基本モード)



STARTボタン

モードの決定、ポーズに使用。

十字キー

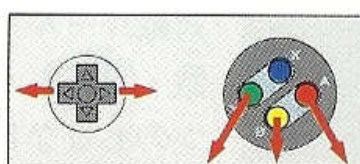
ビーダマンの上下左右移動に使用。

A・B・X・Yボタン

ビー玉を発射します。

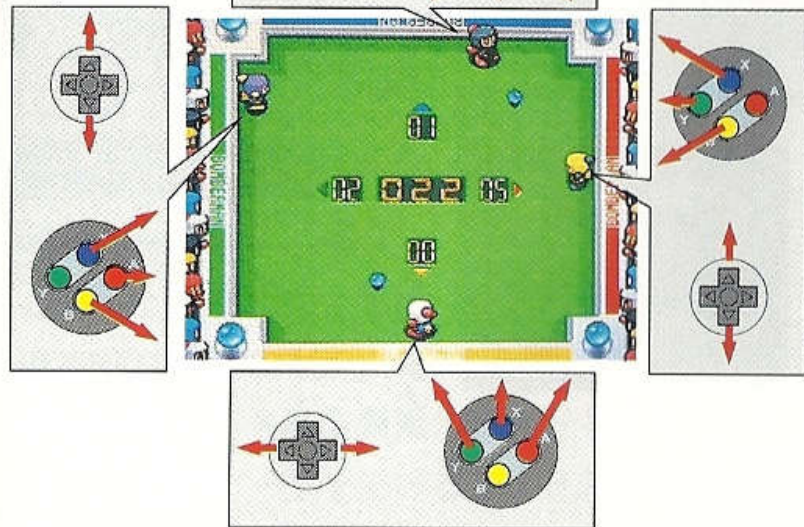
### ●ビーダマンの移動

それぞれのビーダマンに向かった方向と同じ方向キーで移動します。



### ●ビー玉の発射

発射したい方向のボタンでその方向にビー玉を発射します。



# ゲーム開始

1



## 対戦人数の設定

プレイヤーの設定を決めます。人間 (MAN) かコンピュータ (COM) か選びましょう。

2



## ルール決定

対戦ルールを決定。対戦回数・タイム・カスタムパーツのありなし・ドクロモードのありなしを決めてください。

3



## COMの強さレベル

コンピュータ (COM) と対戦する場合は、コンピュータ (COM) の強さレベルを決めます。

4



## キャラクター選択

ビーダマンを選びます。もちろん、登録してあるマイビーダマンも選ぶことができます。

5



## ゲームスタート

ゲームスタート! 3人の対戦相手にどんどんビー玉をぶつけましょう!

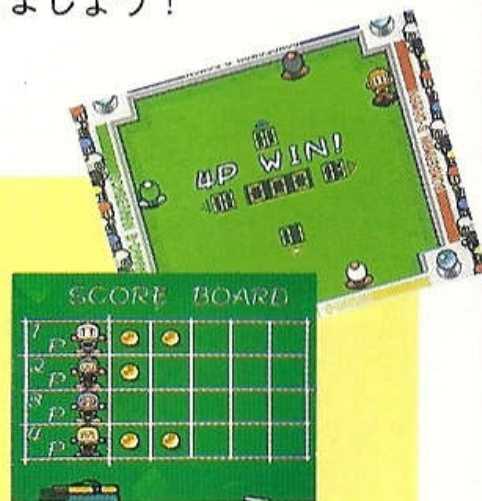


冷静に周りをよく見て  
打ちまくれ!!

設定時間内に他のビーダマンを打ちまくれ!!

一番多くビー玉を当てた人の勝ちだぞ!!

ただし、敵のビー玉をよけることを忘れずに。



## カスタム パーツとは!?



カスタムパーツを「ON」にすると、2回戦目からパワーアップパーツが出現。バトルに勝つと、ルーレットで当たります。パーツの種類は下の3つ。他のプレイヤーにビー玉を当てられると、パーツは奪われてしまいます。

### ビーダーブレード

ビーダマンの移動スピードがアップ!

### ジャイアントボム

大きなビー玉を使えます。爆発も大きくなります。

### パワーウィング

ビー玉がスピードアップ。



カスタムパーツを装着すると☆が付きます。

## One Point Advice

ワンポイントアドバイス

バトルを始めてみるまで効果がわからないパーツも出現するらしい?

もしかしたら... ハズレもあるのか?

## ドクロとは!?



ドクロモードを「ON」にしておくと、ドクロパネルが出現します。さわったビーダマンを病気にしてしまいます。

病気は3種類。直す方法は、他のビーダマンにビー玉をぶつけてうつすだけです。



ドクロの病気にかかったビーダマンは点減します。

### リバース病

十字キーの操作が上下左右逆に!

### のろのろ病

ビー玉のスピードが遅くなります。

### ドンソク病

移動が遅くなってしまいます。

●スーパーファミコン用ソフト

# 桃太郎電鉄 ももたろでんてつハッピー HAPPY

こうひょうはつばいちゅう  
**好評発売中!!**  
かかく えんぜいべつ  
価格8,300円(税別)

ねんまつねんし  
年末年始の定番  
桃鉄今年も新発売!!



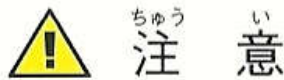
スーパーファミコンは任天堂の登録商標です。

## 使用上のご注意



### 警告

- 使用しない時は、安全のためACアダプタのプラグをコンセントから必ず抜いてください。接続したままにしておくと、火災や故障の原因となることがあります。
- カセットの分解や改造は絶対にしないでください。故障や火災、感電の原因となります。
- 雷がなりはじめたら、安全のためカセットや本体、ACアダプタに触らないでください。落雷によっては火災や感電の原因となります。



### 注意

- スーパーファミコンをプロジェクションテレビ(スクリーン投影式のテレビ)に接続すると、残像現象(画面焼け)が生ずるため、接続しないでください。
- カセットはプラスチックや金属部品でできています。燃えると危険ですので捨てる場合は十分注意してください。

## 使用上のおねがい

- カセットを差し込む時は、カセットや本体に無理な力が加わらないように十分注意して、最後までしっかりと差し込んでください。無理な力で差し込むと、故障の原因となります。
- 精密機器ですので、極端な温度条件下でのご使用や保管および強いショックを避けてください。
- 端子部に手を触れたり、水にぬらすなど、汚さないようにしてください。故障の原因となります。
- シンナー・ベンジン・アルコールなどの揮発油では絶対ふかないでください。材質が変質して傷めることがありますので注意してください。
- カセットを抜き差しする時は、必ずスーパーファミコン本体の電源スイッチを切ってください。電源スイッチを入れたままで抜き差しした場合、本体やカセットが故障することがあります。
- 十字キーを無謀に操作すると、故障の原因になるばかりでなく、まれにゲームの進行に支障をきたすおそれがありますので注意してください。