

スーパーファミコン®

SHVC-AAHJ-JPN



SUPER FAMICOM  
LICENSED BY NINTENDO

# CHAOS SEED

カオスシード 風水回廊記 ふうすいかいろうき™



キャッチ・ザ・ハート



取扱説明書 MADE IN JAPAN ©TAITO CORP.1996



## ごあいさつ

この度は当社のスーパーファミコン専用ソフト「カオスシード～風水回廊記」をお買いあげいただき、誠に有り難うございます。ご使用前にこの「取扱説明書」をよくお読みいただき、正しい使用方法で愛用ください。なおこの「取扱説明書」は大切に保管してください。

## △ 警告

疲れた状態や、連続して長時間にわたるご使用は、健康上好ましくありませんので避けてください。ごくまれに、強い光の刺激や、点滅を受けたり、テレビ画面等を見たりしている時に、一時的に筋肉のけいれんや意識の喪失等の症状を経験する人がいます。こうした症状を経験した人は、ゲームをする前に必ず医師と相談してください。また、ゲームをしていて、このような症状が起きた場合には、ゲームを止め、医師の診察を受けてください。

ゲームをしていて、手や腕に疲労、不快や痛みを感じた時は、ゲームを中止してください。その後も痛みや不快感が続いている場合は、医師の診察を受けてください。それを怠った場合、長期にわたる障害を引き起こす可能性があります。他の要因により、手や腕の一部に傷害が認められたり、疲れている場合には、ゲームをすることによって、悪化する可能性があります。そのような場合は、ゲームをする前に医師に相談してください。

## 目次

☐ カオスシードの世界へ.....	4
☐ 操作方法.....	6
☐ ゲームを始める.....	8
☐ 基本システム.....	10
☐ 迷宮内のシステム.....	12
☐ 部屋と部屋神.....	14
☐ 風水システム.....	17
☐ 戦闘時のシステム.....	22
☐ 仙獣について.....	23
☐ 集計タイム.....	26
☐ 冒険開始.....	28
☐ 仙術リスト.....	31
☐ 仙獣リスト.....	32
☐ 道具リスト.....	34



# カオスシードの世界へ…

すうざん ふもと どうげんきょう どうてんふく どうせん よ  
 嵩山の麓の桃源郷「洞天福」には、洞仙と呼ば  
せんになん どうせん しごと りゅうみやく  
 れる仙人たちがいました。洞仙の仕事は、龍脈  
よわ ちから けな だい ち かいふく どう  
 が弱り力を失った大地を回復させること…。洞  
せん い せ かい じゅうにん せんじゅう ちから か せんくつ  
 仙は異世界の住人「仙獣」の力を借り、仙窟と  
よ ち か みち へ や りゅうみやく き おきな  
 呼ばれる地下の道と部屋で、龍脈に気を補い、  
だい ち かつせい か  
 大地を活性化させてゆくのです……。

どうてんふく ひとびと どうせん よう  
 しかし「洞天福」の人々にとっては、洞仙は妖  
かい よ だ ち か あや さぎょう い きら  
 怪を呼び出し、地下で怪しい作業をする忌み嫌  
もの ひとびと どうせん はいじよ  
 うべき者だったのです。人々は洞仙を排除すべ  
しょうきん か おお ぼうけんしゃ どうせん ねら  
 く賞金を賭け、多くの冒険者たちは、洞仙を狙  
せんくつ いど  
 い仙窟へと挑むようになりました……。この物  
がたり どうせん め ざ わかもの ものがたり  
 語はそんな洞仙を目指す若者の物語です……。



## 主人公

この物語の主人公、見習いの洞仙。師匠のもとで修行を積んでいる。



## ヒロイン

長い旅のどこかで主人公と出会い、運命を共にすることになるが…。



## 三界老師

老洞仙。主人公の師匠。年のせいか物忘れが激しいのが玉にキズだ。



## 龍 雷漢

洞天福の將軍。洞仙の征伐に來ている、自他と共に認める劍豪。



## 林 玲蘭

裏世界で名の知れた美貌の女仙術使い。金に執着し仙窟へ挑む。



## 公 明紅

父を倒した洞仙を探し仇を討つため仙窟に入る。心優しい拳道家。



## 王 蒼幻

前世から記憶と知識を引き継いだ最強の術士。エネルギーを奪うため仙窟へ。



ケプレス・リアリー



アレックス・ホルス

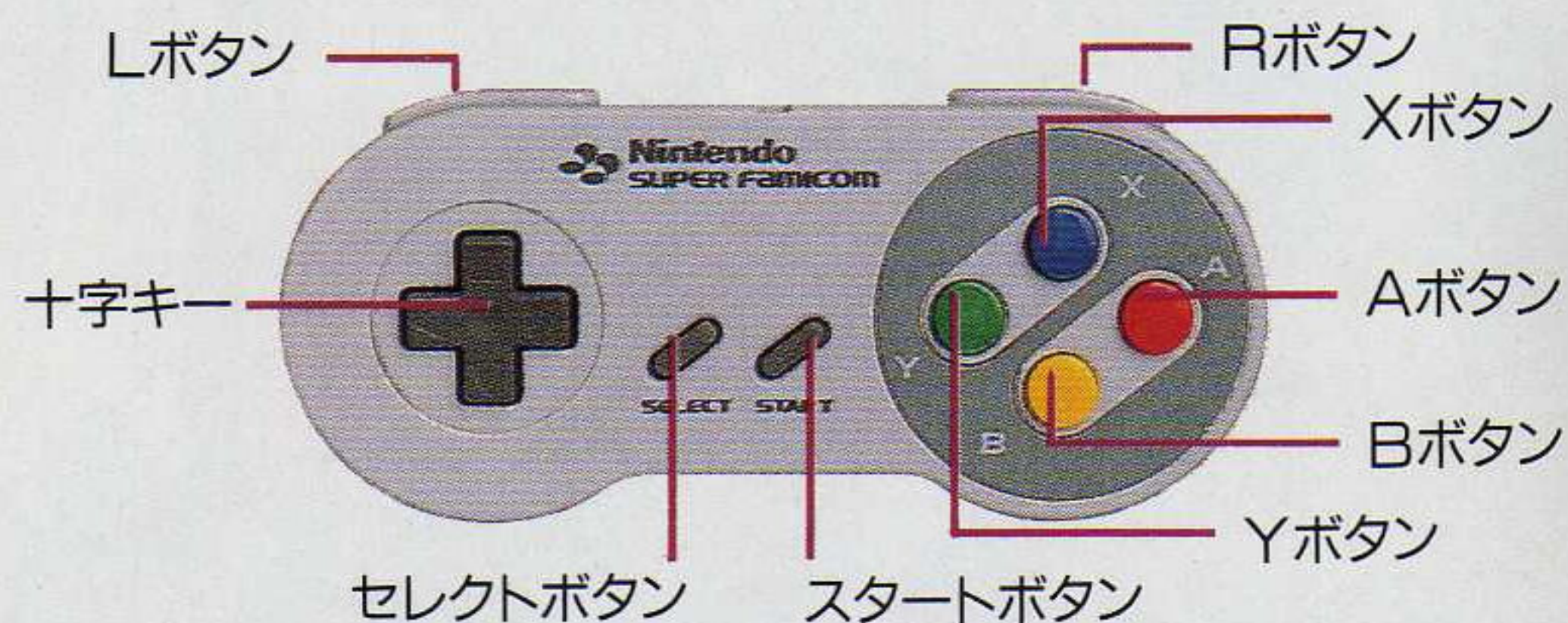


シャスタ・ホルス

洞仙をねらう勇者たち。



# 操作方法



## 仙窟内アクション

**Aボタン** : 押した場所から一定の距離ダッシュします。

**Bボタン** : パンチで通常の攻撃を行います。

**Xボタン** : データを確認できるキャン



▲仙窟内ではリアルタイムで戦闘が起こるのだ。

**Yボタン+十字キー** : 場所を固定したまま向きを変えます。

**Rボタン+十字キー** : 方向を固定したまま移動します。

**Lボタン** : ダイレクトに情報画面を呼び出します。

**Aダッシュ後Bボタン** : キックを出します。

**Aダッシュ直後Bボタン** : スーパーキックを出します。

**Aダッシュ中にBボタン** : スマッシュを出します。

**Aダッシュ中にY+Bボタン** : 大攻撃を出します。

**Yボタン+Bボタン** : 中攻撃を出します。

**セレクト** : 五気相関図を表示します。

**Yボタン+Rボタン**

: ウィンドウをカットして仙術を使用します。

**Yボタン+Lボタン**

: 右回りに仙術を選択します。

**Bボタン+Lボタン**

: 左回りに仙術を選択します。



◀通常のパンチ攻撃はダッシュで有利に。

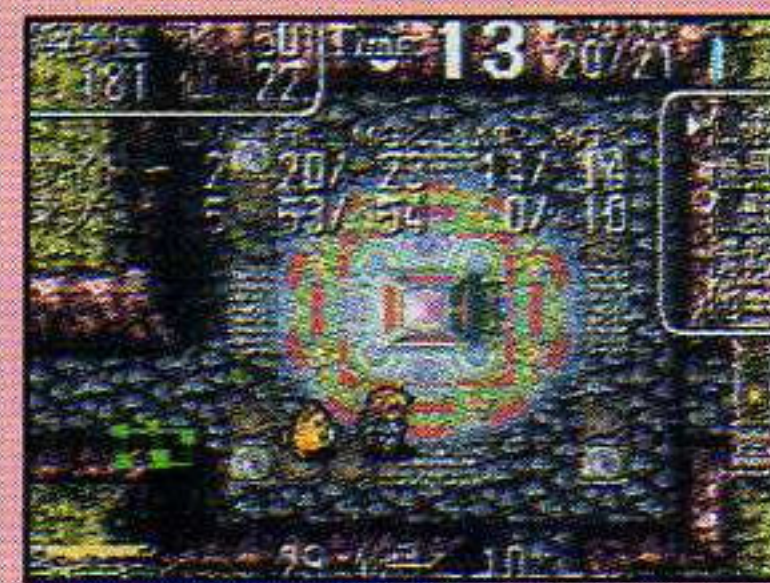


◀中攻撃の無敵時間は上手に利用しよう。

## キャンプ

**Aボタン** : 十字キーで選択後、決定します。

**Bボタン** : キャンセルします。



▲仙術や道具を選んだり、情報を見たりできる。

## 会話シーン

**Aボタン** : ダッシュ、会話、会話を進めます。

**Xボタン** : キャンプ画面を呼び出します。

**Yボタン+十字キー** : 場所を固定したまま回転します。

**Rボタン+十字キー** : 方向を固定したまま移動します。



▲シナリオ中はいろいろなキャラクターと会話する。



# ゲームを始める

## 新しく始める

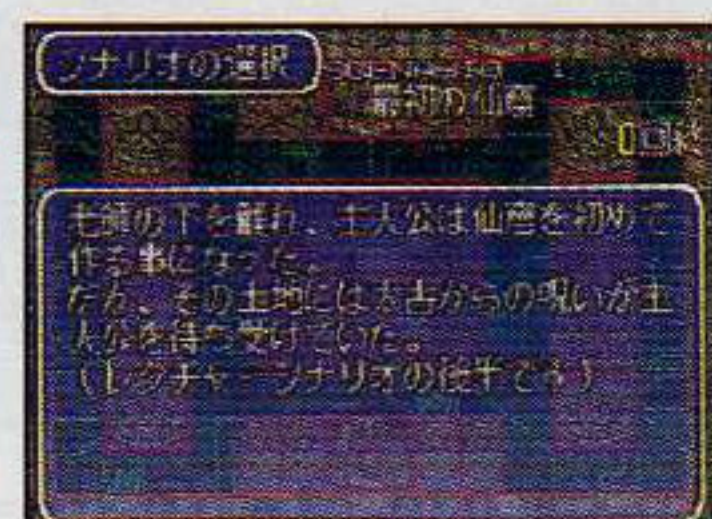
スーパーファミコン本体にカートリッジを正しく差し込み、電源を入れてください。デモ画面及びタイトル画面でスタートボタンを押すと、ファイル選択画面に変わります。

スタート時ファイルは「空いています」になっていますので、好きなファイルを選択します。ファイルを選択するとシナリオ選択画面になります。十字キー左右でレクチャーか、シナリオ1、どちらで始めるかを決定します。決定後、名前入力画面に変わります。



▶ タイトル画面でスタートを押す。

▶ 自信のある人はシナリオから。



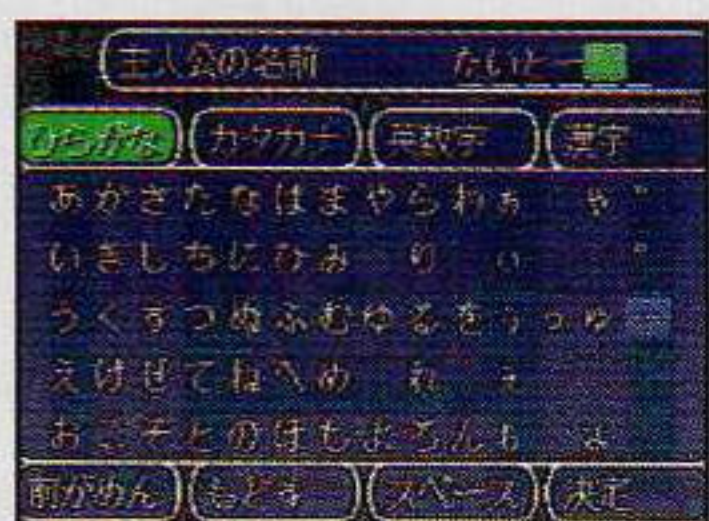
## 名前を入力

名前を入力画面では、主人公の本名と戦闘時の呼び名、そして冒険の途中で登場することになるヒロインの、本名と呼び名を決定します。

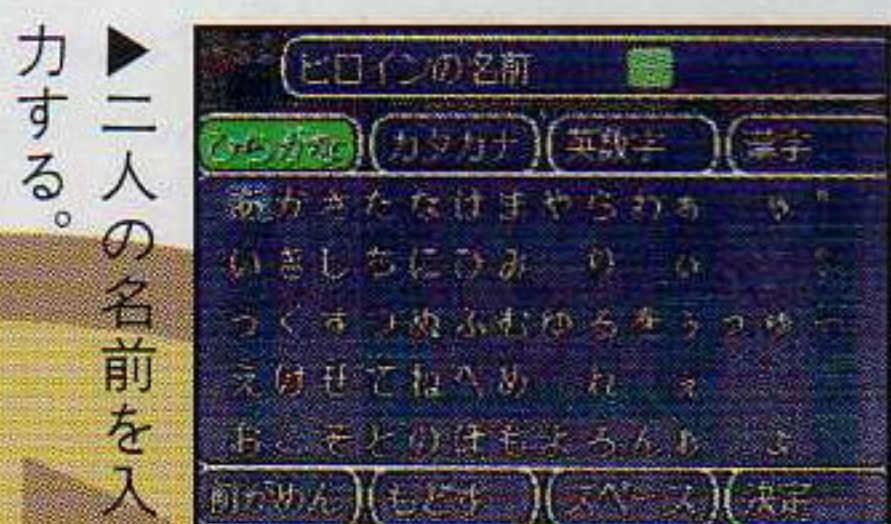
呼び名は、カタカナ、英数字から4文字まで選択、本名はこれにひらがな、漢字を加えた中から、選択します。十字キーでカーソル移動、Aボタンで決定、Bボタンでキャンセルできます。

名前を決定したら、画面右下の「決定」を選択、あるいはSTARTボタンを押してください。

また、ゲーム中呼び出した仙獣の呼び名を決定することがありますが、この際も、文字の選択は十字キーでカーソル移動、Aボタンで決定、Bボタンでキャンセルすることができます。



▶ STARTボタンで次の画面へ。



▶ 二人の名前を入力する。

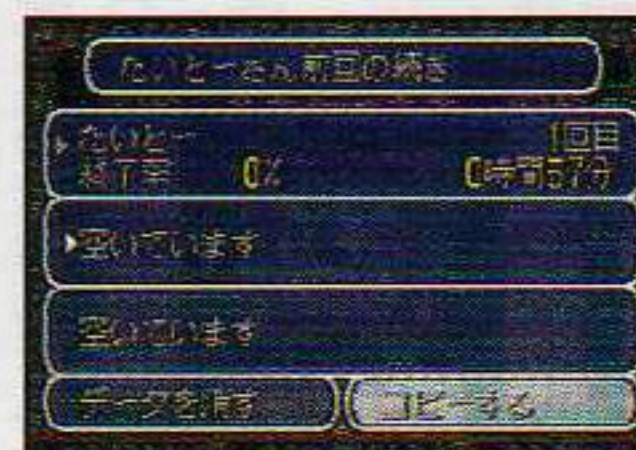
## セーブとコンティニュー

本ゲームでは2種類のセーブ方式を取っています。シナリオの途中でセーブする「途中セーブ」と、各シナリオ終了後にセーブする「シナリオセーブ」です。シナリオセーブのファイルは3つあり、このファイルへのセーブは、各シナリオのエンディングが表示されたとき、自動的に行われます。

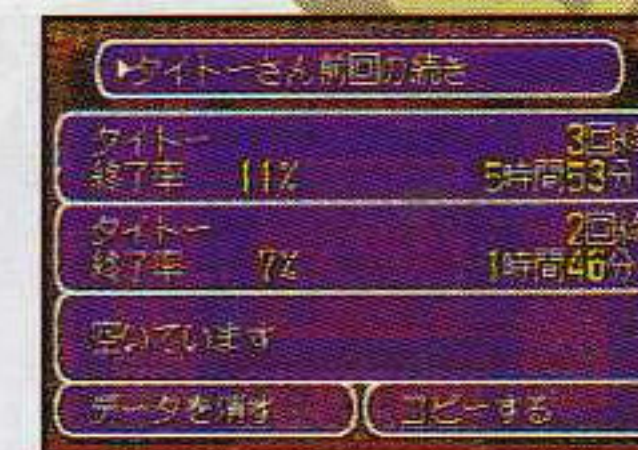
途中セーブは、仙窟内「集計タイム」のメニューでセーブコマンドを選択する、あるいは町の中のセーブポイントで行うことができます。シナリオ途中でセーブしたものは、セーブファイル画面の一番上に「……の続き」と表示されます。これを選択するとゲームの続きを遊ぶことができます。



▶ 集計タイムで「セーブ」メニューを選択。



▶ ファイルのコピーや、消去もできる。



▶ 続きを遊びたいファイルを選択する。

## レクチャーモードからスタート

「カオスシード」は、弱った大地を救うため、仙窟を作ることを目的とした、シミュレーション+アクションRPGです。主人公は最初、師匠である三界老師から、動き方、仙窟の作り方、龍脈の戻し方を学ぶこととなります。

また、「カオスシード」は、1本の長いストーリーを解いていくタイプのゲームではありません。主人公は「平行世界」に入り込みいくつかの次元の違う世界を舞台に冒険していくこととなります。基本的には一話完結方式のマルチシナリオ&エンディングになっていますが、各シナリオをプレイすることで「カオスシード」に隠された、ひとつの大きな世界観を体験することになるはずだ。



▶ 最初はレクチャーモードから始まる。



▶ それぞれの世界にたがりはないのだが。



▶ 最終的には「何か」が見えてくるはずだ。



# 基本システム

## ゲームの流れ

「カオスシード」では「部屋を作り」「生産されるエネルギーや仙丹を上手に運んで利用し」「龍穴炉にエネルギーをそそぎこむ」という3つの動作が基本です。まず仙窟に降り、階段部屋を含む9種の部屋のうちの1つ「生産部屋」からスタートします（各部屋の解説は14ページ）。ここから部屋を作っていくこととなりますが、その際には、主人公のダンジョンポイントとエネルギーポイントを消費します。最初は練丹、生産の2種の部屋を作りましょう。



◀部屋はそれぞれできることが違う。



▶岩盤で部屋が作れない場所もある。

## 基本の部屋を作ったら

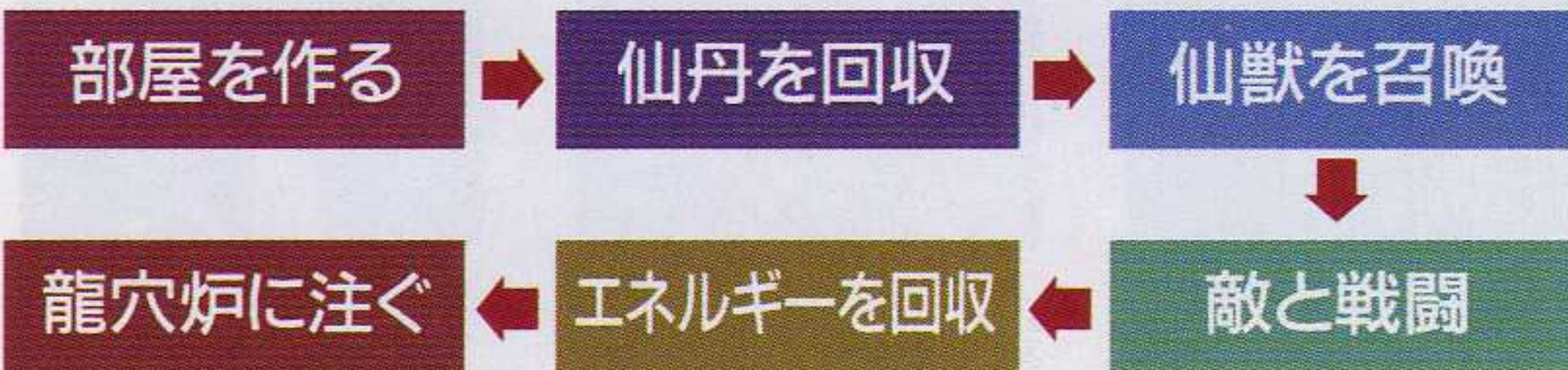
「生産部屋」と「練丹部屋」で作られるエネルギーと仙丹は、仙窟内で行うことすべてに使われる力となりますので、始めに作っておくと後の作業が楽になります。エネルギーや仙丹を、いかに効率よく仙獣に運ばせ活用するか、また邪魔に入る冒険者たちをいかに倒すか、有効なアイテムをいかに手に入れるか。主人公の決断と指令で全てが左右されることとなります。



◀階段部屋は龍穴炉への入り口だ。



▶エネルギーを注ぐと大地が復活。



## 用語解説

### 仙窟

主人公が作っていくことになる地下迷宮。多種の部屋と通路からできる龍穴炉への入り口。

### 龍穴炉

エネルギーを注ぎこむと大地が復活。エネルギーを注ぐと主人公たちの体力、MPの回復もできる。

### 仙丹

仙獣の召喚、部屋のパワーアップに使う力。足りない部屋には仙獣に運ばせる。

### エネルギー

部屋が正常に機能するため、大地に龍脈を戻すために必要な力。足りない部屋には仙獣に運ばせる。

### 部屋神

各部屋の守護神。部屋を作り邪魔者や障害物を排除すると、真ん中に現れ部屋種の決定をする。

### 仙獣

仙丹やエネルギーの運搬、戦闘、壊された部屋の修復などを行う主人公の強い味方。

### 洞仙

仙窟を掘る仙人。しかしその行動は一般的には理解されず、多くの賞金稼ぎに命を狙われている。

### 平行世界

主人公が冒険するいくつもの世界。世界どうしにつながりはないが、大きな流れはひとつである。

### 耐久力

部屋のHP。0になると部屋は破壊され生産物が1段階下がる。強化すると耐久力が上げられる。

主人公の大きな目的は「弱っている大地の龍脈をただし、復活させること」です。しかし、これを行うためには仙窟を作るといふ、復活のための準備が必要となります。

主人公は敵となっている冒険者たちの攻撃をかわしながら、仙窟でエネルギーを作り、少しずつ龍穴炉に注ぐ、という作業を繰り返すこととなります。この仙窟、部屋作りの詳細について、以降のページで詳しく解説をしていきます。



◀大地には各力の要素がある。



▶次々と襲う賞金稼ぎたち。



# 迷宮内のシステム

## 部屋をつくることから始める

部屋を作るときは、まず作りたい場所の壁際に立ち、Aボタンを押したまま向いている方向と逆の方向に十字キーを入れます。これで風水盤が表示されますので、「部屋」を作るのか、部屋をつなぐ「通路」を作るのかを選択します。「部屋」を選択したら、部屋の場所を決定します。この際画面には、決定後の部屋がどんな属性になるかを示すマークが現れます(18ページ参照)。ここで部屋の大きさを決定すると、大地が反応して、新しい部屋ができます。

新しい部屋には岩のような障害物や、邪精が巣くっていることがあります。剣や仙術でこれらをすべて排除すると、部屋の真ん中に部屋神が召喚され、部屋の種類を決定することができます。部屋の属性によって、選べる部屋の種類が変わりますので、風水盤で作りたい部屋の属性を選んでおきましょう。



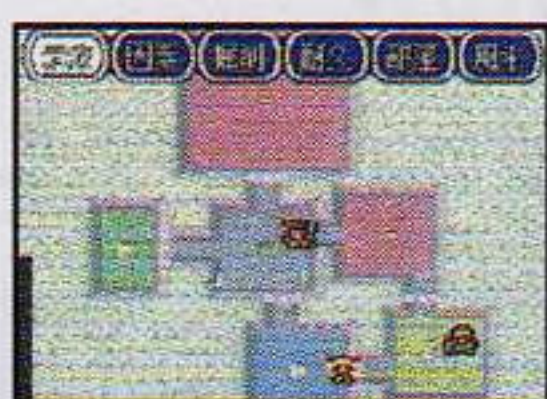
▲セレクトボタンを押すと部屋の五気相関図表示。



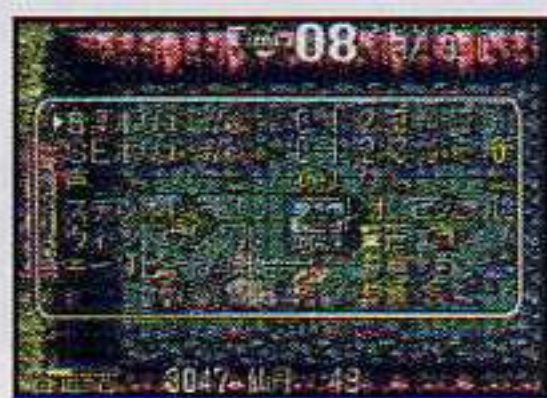
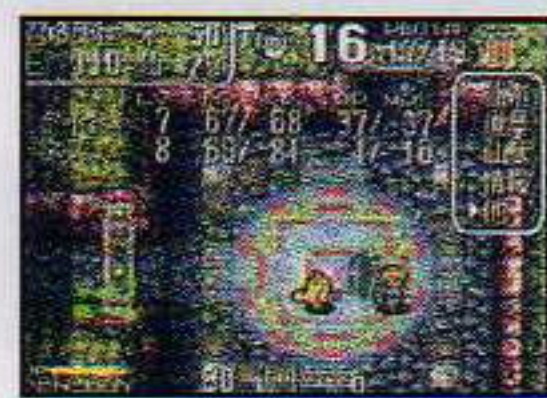
▲風水盤で場所や属性をちゃんと見てから部屋を作成。

## 移動時の画面

移動中の画面には、左上に部屋の基本データと、画面下に主人公自身に関する基本データが表示されています。部屋データは部屋種、属性、HP、蓄積エネルギー、仙丹量が表示されています。主人公データは、HP、所持エネルギー、仙丹量が表示されています。敵や味方の位置がわかる全体マップも左下に表示されています。



移動画面でXボタン(Lボタンでも呼び出し可能)を押すとデータ画面。状態確認、仙術、道具を使用する。



メニューの「他」を選択すると、音声やウィンドウ、キーに関する設定の変更をすることができる。

## データ画面

データ画面には、移動画面の表示に加えて、味方グループの状態と、メニューが表示されます。戦闘中でも呼び出せますので、仙術、道具を使いたいとき、仙獣の特性や状態が知りたいとき、仙窟内の部屋の状態が知りたいときなどは、Xボタンを押して、メニューを呼び出してください。データはLボタンで呼び出すこともできます。



## 画面表示の用語解説

- Time** 集計タイムまでの時間をカウントダウンする。0で集計タイムへ。
- Point** 主人公のダンジョンポイントを表示。左は部屋、右は通路ポイント。
- 2~5+カラーバー** 現在行軍している味方グループの状態を表す。赤色は戦闘中。
- E,ENERGY** エネルギー現在量。主人公のエネルギーは画面下。部屋は画面左上。
- 仙、仙丹** 仙丹現在量。主人公の仙丹量は画面下、部屋は画面左上に表示。
- L V** 主人公、味方、敵のレベルを現す。戦闘で経験値を得ると上昇。
- H P** 部屋、主人公、味方、敵、それぞれの体力を現す。
- M P** 主人公、味方の魔力を現す。なくなると仙術が使えなくなる。
- M A X** それぞれの項目の最大値、上限を現す。レベルに伴って上昇する。
- 仙術** メニューで選択すると使える仙術が表示される。
- 道具** メニューで選択すると持っている道具が表示される。
- 仙獣** メニューで選択すると、同行している仙獣の情報を見ることができる。
- 情報** 仙窟内の部屋の現在の状況を見ることができる。
- その他** ゲーム上の音楽、メッセージのスピードなどを変更できる。

\*風水盤表示中にセレクトボタンで文字表示が消えます。



# 部屋と部屋神

## 8種の部屋を作る

8種の部屋にはそれぞれ異なった機能があります。部屋を作るときは、風水盤でエネルギー、仙丹、アイテムの要素(P16参照)を必ず確認し、機能がきちんと果たされる部屋を作ります。それぞれの部屋は、仙丹を貯めていくと強化できますが、強化するとエネルギー消費量は増えていきます。部屋の機能は中心に置かれた、ブロックから実行することができます。引き出し方は部屋の作成と同様、Aボタンを押したまま向いている方向と逆に十字キーを入れます。

## 部屋の役割

### 倉庫部屋

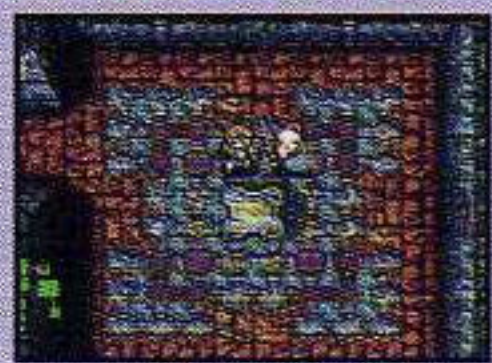
火土 金水



掘削部屋で掘り出した道具類を保管できる部屋。強化していくと、保管アイテム数が増える、さらには異次元倉庫にアクセスし、別シナリオで共有できるようにもなる。また、龍穴炉に注ぎこむエネルギーの最大量を増やすという機能もかねそなえている。

### 索敵部屋

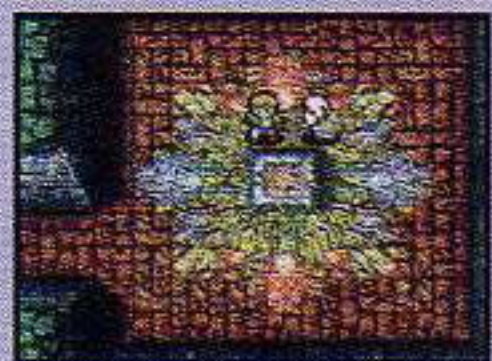
火土木 水



敵の侵入口を限定できる機能を持つ部屋。強化すると索敵範囲が広がる。索敵はグループ視点、部屋視点、オート視点の3種から選択、仙窟内のどこから敵が侵入し、どこにいるかをチェックすることができる。仙窟が広がると不可欠な機能となる。

### 掘削部屋

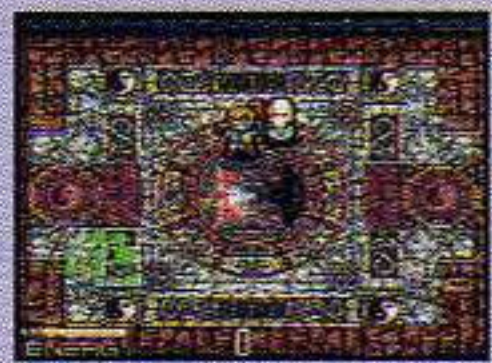
火土木金



アイテムを掘り出すことができる部屋。要素を多く含めばより早く、また部屋を強化していくとより強いアイテムを掘り出すことができる。アイテムは、倉庫部屋の強化によっては、別シナリオで共有することができるようになる。

### 生産部屋

火 木金水



大地のエネルギーの要素から、力を倍増してエネルギーを作り出すことができる部屋。強化するとさらにたくさんのエネルギーを作り出すことができるようになる。作ったエネルギーは部屋の中心で引き出す、あるいは仙獣に運ばせることができる。

### 練丹部屋

木金水



大地の仙丹の要素から、4倍の仙丹を作り出すことができる部屋。強化していくとさらにたくさんの仙丹を作り出すことができるようになる。仙丹は仙獣の召喚、各部屋の強化に必ず必要な要素なので、仙窟を作り始めたらまず練丹部屋を作るようにしよう。

### 転送部屋

火土 金水



仙窟内で自由に動き回るためのワープ能力をさずける部屋。強化すると転送できる範囲が広がる。マップ画面で行きたい部屋を指示すると、瞬時に移動できるので、仙窟が広がったとき敵の攻撃で味方や、部屋が危機にひんしている場合に必要となる。

### 召喚部屋

土木金水



仙獣を召喚する部屋。強化すると仙獣の種類が増え、高レベルの仙獣を呼び出すことも可能。仙獣の蘇生、解雇、能力を見るなど仙獣に関することを実行する。仙獣の召喚には、主人公自身の仙丹が必要なので、練丹部屋で仙丹を得てから召喚すること。

### 攻撃部屋

火土木



侵入してくる敵を攻撃する「赤糸の策」という仙術機能を持つ部屋。主人公が戦闘しているときは援護もしてくれる。また一定量の仙丹でトラップを作成することもでき、トラップはどこにでも配置することができる。強化すると攻撃力が増していく。



# 回 部屋神は5人

火、土、木、金、水の属性を持つ5人の部屋神。各部屋神は、それぞれ授けることができる部屋の種類が違います。またこの神々の属性によって、部屋の並び順が作り出す風水のバランスに影響が及びます。部屋作成時にはどの神の部屋を作るのか確認しましょう。

火	土	木	金	水
 作成可能な部屋は生産、掘削、倉庫、攻撃、索敵、転送。破壊や力を司る。	 作成可能な部屋は召喚、掘削、倉庫、攻撃、索敵、転送。安定を司る地仙。	 作成可能な部屋は生産、召喚、練丹、掘削、攻撃、索敵。成長を司る仙人。	 作成可能な部屋は生産、召喚、練丹、掘削、倉庫、転送。富の貯蓄を司る。	 作成可能な部屋は、生産、召喚、練丹、倉庫、索敵、転送。誕生を司る仙女。

# 回 計画的に部屋を作る

## ・仙窟

大地は、岩盤でおおわれているので、思い通りに掘れないところもあります。部屋や通路を掘るためには「ダンジョンポイント」を消費しますが、これは龍穴炉にエネルギーを注ぐと回復します。また部屋の大きさで、強化できる設置最大数が変わります。部屋が大きいと設置最大数は増えますが、維持には相応の努力が必要となります。



◀各ポイントの回復は龍穴炉で。

## ・三種の要素

大地に埋まっている3つの力の要素、それが三種の要素です。マップ及び風水盤上では、エネルギーの要素は黄色、仙丹の要素は緑、アイテムの要素は赤で示されています。部屋を作るときはこの表示を確認し、部屋内にそれぞれの要素が入るように作成します。



◀最初は老師からもらうのだ。



▲要素があれば少しずつは生産してくれる。が、足りないかも。

## ・部屋の回復

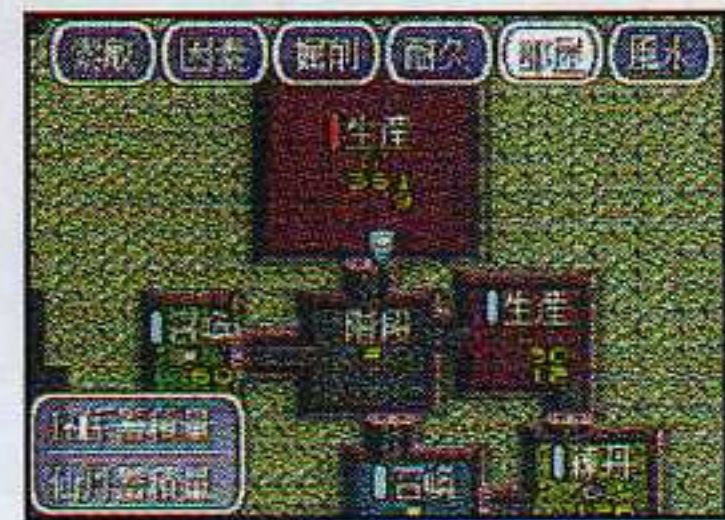
敵によって壊された部屋、エネルギー供給が足りなくなって機能停止した部屋には、それぞれ部屋回復能力及び、エネルギー運搬能力がある仙獣を行軍させることで、機能を戻すことができます。仙獣への指示は集計タイムに行います。



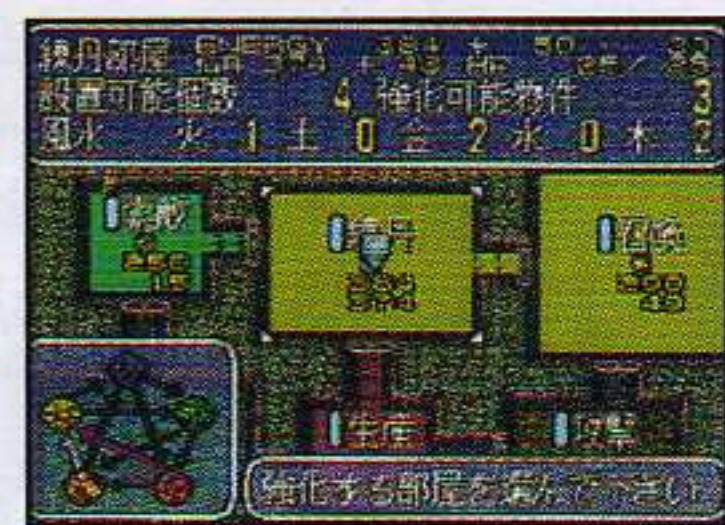
▲集計タイムに仙獣の行軍ルートを決めるのだ。

## ・部屋の強化

各部屋の強化は、その部屋の仙丹の量を増やしていくことによって、可能になります。強化したい部屋がある場合は、「仙丹の運搬」を得意とする仙獣が中心の味方グループを、練丹部屋からその部屋まで行軍させ、仙丹を運搬させます。ただし部屋を強化することによって、消費エネルギーが増えますので、エネルギーの供給も必要です。



◀仙丹とエネルギーのバランス確認。



◀部屋を強化するウィンドー。

# 回 風水システムとは?

効率よくエネルギーの生産や部屋の強化ができるよう、部屋の属性を考え気の流れを整えた上で、仙窟を作っていくシステムを「風水システム」と呼びます。風水システムを取り入れると、各部屋が持っている基本強化メニューに加え、特別なメニューが選べるようになります。これには後半、役立つ機能がたくさん含まれています。

●悪い影響～火➡金、金➡木、木➡土、土➡水、水➡火

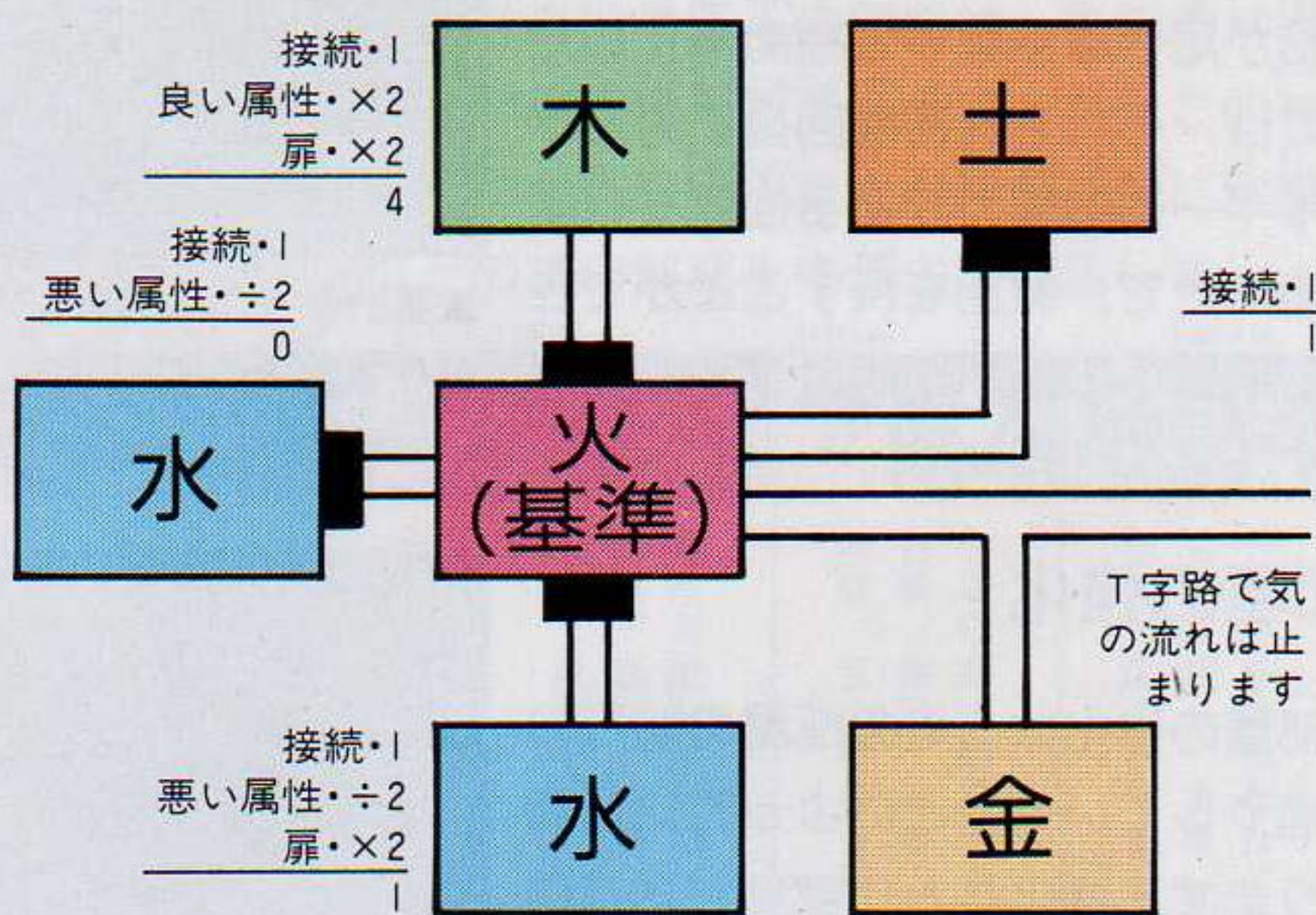
●良い影響～水➡木、木➡火、火➡土、土➡金、金➡水

※この属性は、部屋を作るときに出る風水盤上に出るマークを見ることによって、作成前のある程度限定することができます。

※セレクトボタンで表示される五気相関図で現在の部屋の属性と与えられる影響をチェックできます。



## 風水による気の流れ



▲基本となる部屋が「火」の属性だった場合、隣り合った各部屋から流れ込む気は、上記のように計算される (P.19属性計算表参照)。最終的にこの部屋の風水ポイントは「火1+土1+金0+水1+木4」となる。この風水ポイントによって、強化メニューに新しい機能が加わることになる。直接接続されていない部屋、破壊、機能停止した部屋からは気が流れることはない。ひとつの部屋に7本以上の通路はつなげられない。

## 五気相関図のみかた

属性の善し悪しは、集計タイムの「強化」メニューで、五気相関図を見ることによって確認することができます。画面左下の五気相関図は、選択している部屋が、どの属性からどういう影響を受けるかを色で示しています。



良い属性(白)	
木(緑)	火(赤)
火(赤)	土(茶)
土(茶)	金(黄)
金(黄)	水(青)
水(青)	木(緑)

悪い属性(紫)	
火(赤)	金(黄)
金(黄)	木(緑)
木(緑)	土(茶)
土(茶)	水(青)
水(青)	火(赤)



## 扉の役割

部屋の形などで属性が限定されてしまい、良い風水の並びにできない場合、扉を利用することによって、数値を変えることができます。扉には悪い「気」を防ぎ、良い「気」を増強させる能力があります。二つの部屋をつなぐ場合、ある程度通路の長さをもって作れば、先の部屋側に必ず扉がつきます(部屋の四隅にはつきません)。

属性計算表	効果
部屋が接続されている	+1
扉が部屋側についている	×2
悪い属性が接続されている	÷2
良い属性が接続されている	×2

## 部屋の基本強化システム

生産部屋	基本強化メニュー／エネルギー生産力、耐久力、エネルギー確保
練丹部屋	基本強化メニュー／仙丹生産力、耐久力、仙丹確保
倉庫部屋	基本強化メニュー／倉庫容量(最大8個まで)、龍穴炉に注ぐエネルギーの最大値、耐久力
攻撃部屋	基本強化メニュー／攻撃力、耐久力
召喚部屋	基本強化メニュー／召喚できる仙獣の種類を増やす召喚能力、召喚する仙獣のレベルを上げる召喚レベル能力、耐久力
策敵部屋	基本強化メニュー／敵の侵入口を限定する策敵能力、耐久力
転送部屋	基本強化メニュー／転送範囲、耐久力
掘削部屋	基本強化メニュー／掘削能力、耐久力

これらの基本メニューは、風水ポイントに関わらず、必要仙丹を満たしていれば部屋の強化メニューに登場し、またレベルアップもします。



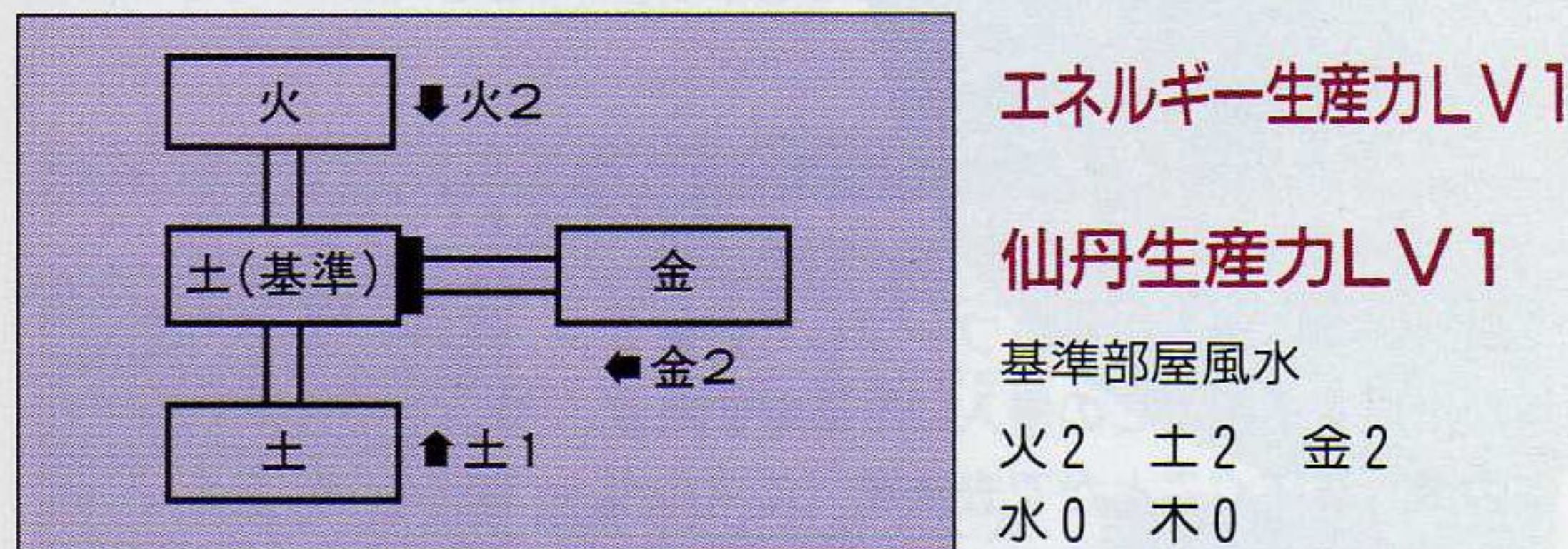
# 風水強化メニューについて

風水システムで部屋の能力が上がっていると、強化メニューに新しい項目が現れます。各部屋の風水ポイントの数値が、以下の表のようになった場合、各部屋のメニューが変わります。

強化メニュー	効果	ポイント	部屋
跳気の策	攻撃力アップ	火5金1	攻撃
蒼弾の策	攻撃力アップ	火3金1	攻撃
仙雷の策	攻撃力アップ	火5金1水1	攻撃
誘き寄せ	敵を誘き寄せる	火2土2木2	攻撃
マップ全策敵	マップ全体を策敵	火2土1金2 水1木1	策敵
武器掘削能力	武器を掘る確率アップ	火2金1木1	掘削
防具掘削能力	防具を掘る確率アップ	火1土1木2	掘削
道具掘削能力	道具を掘る確率アップ	土1金1水2	掘削
練寿願LV1	エネルギー効率アップ	合計2	全ての部屋
練寿願LV2	エネルギー効率アップ	合計3	全ての部屋
練寿願LV3	エネルギー効率アップ	合計5	全ての部屋
練寿願LV4	エネルギー効率アップ	合計8	全ての部屋
練寿願LV5	エネルギー効率アップ	合計13	全ての部屋
耐久力回復	耐久力を自動回復	火1水3木1	全ての部屋
エネルギー生産力LV1	エネルギー生産能力アップ	火1土2	倉庫、攻撃、練丹、召喚、掘削、策敵、転送
仙丹生産力LV1	仙丹生産力アップ	火1金2	倉庫、攻撃、生産、召喚、掘削、策敵、転送
赤糸の策	部屋に攻撃能力をつける	火3水1木1	倉庫、生産、練丹、召喚、掘削、策敵、転送

強化メニュー	効果	ポイント	部屋
跳気の策	部屋に攻撃能力をつける	火4水2木3	倉庫、攻撃、練丹、召喚、掘削、策敵、転送
蒼弾の策	部屋に攻撃能力をつける	火4水2木2	倉庫、攻撃、生産、召喚、掘削、策敵、転送
爆作生産	毎ターン爆作の計を生産	火1土2 水2木2	全ての部屋
暴雷光生産	毎ターン暴雷光の計を生産	火2土2 水2木2	全ての部屋
異次元倉庫	異次元倉庫にアクセスできる	土?金?水?	倉庫
全転送	全ての部屋へ転送	火2土1 金1水3	転送

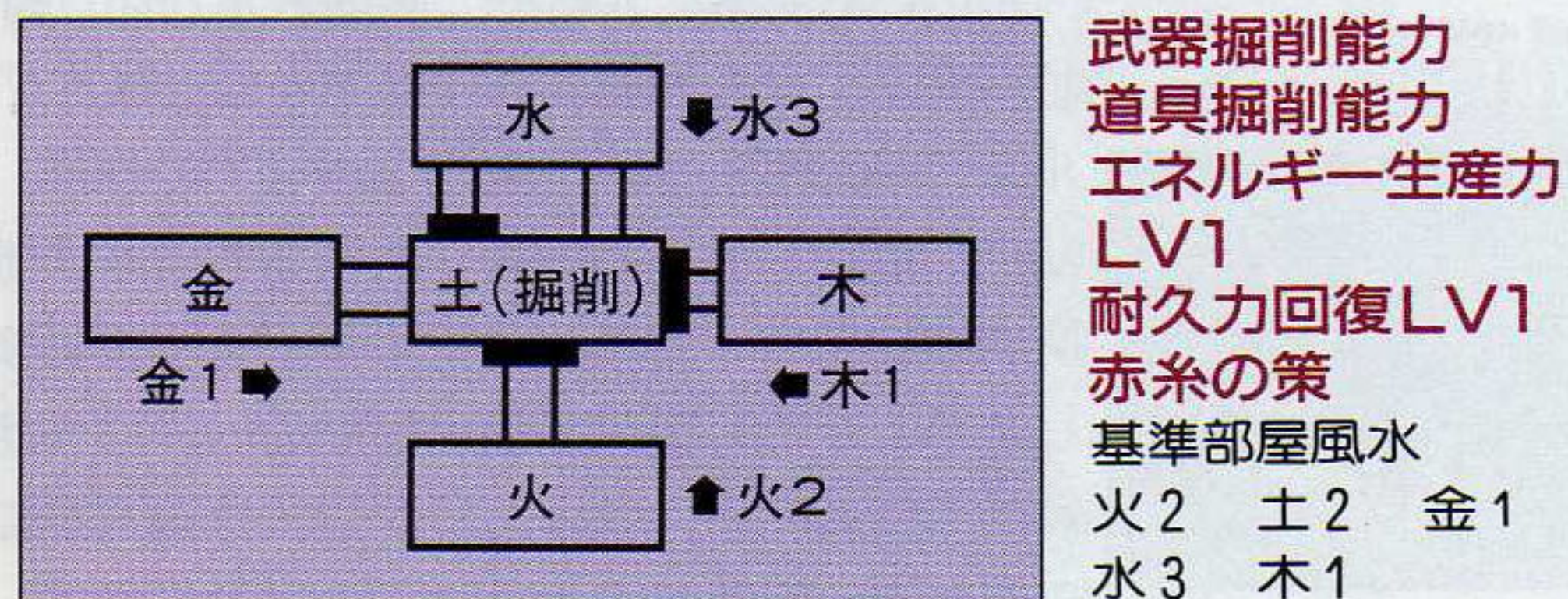
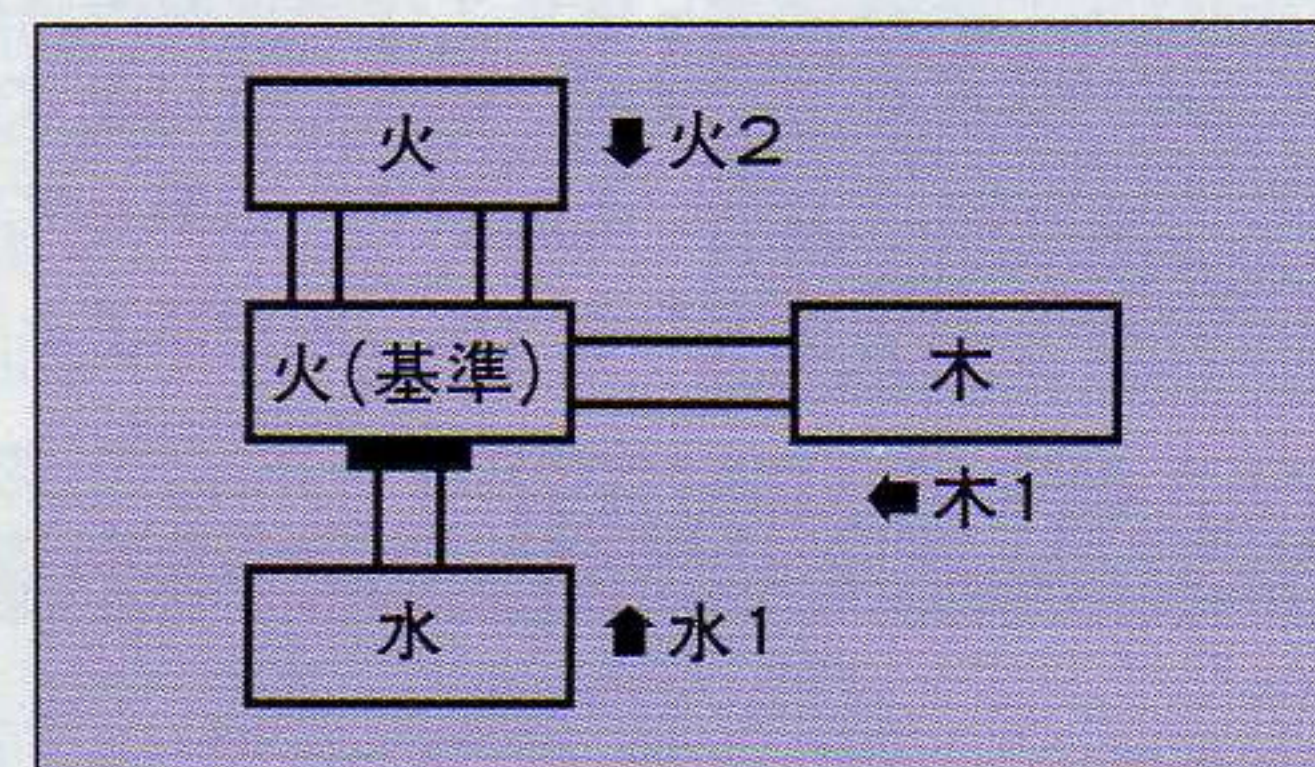
▲以上の強化メニュー以外のものや、全ての部屋に影響するグローバル機能と呼ばれるものがあらわれることもあります。



## 赤糸の策

基準部屋風水

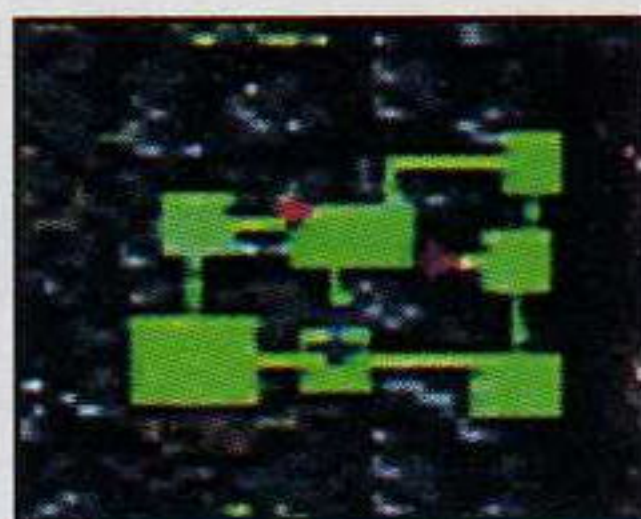
火3 土0 金0  
水1 木1





## 敵はワープしてくる

仙窟がある程度広くなってくると、敵グループが進入してきます。彼等の目的は仙窟の破壊と、洞仙の命です。主人公は自らの武器と仙術の力と、戦闘能力の高い仙獣の力で敵と戦い、仙窟を守らねばなりません。現在侵入している敵は、画面左下のマップで確認できます。また、味方が戦闘しているとき、部屋が破壊されたときなどは、音声で警告されます。Lボタンで呼び出す「情報」コマンドの策敵で侵入口を確認することもできます。



敵は青い点で現



敵の侵入口を全

## 戦闘方法

敵は渦巻く侵入口からワープしてきます。敵が出現する前にこの侵入口を破壊すれば、敵の侵入を防ぐことができます(エネルギーや仙丹を得ることもできます)。直接戦闘は敵が侵入した部屋で、武器、仙術で戦います。主人公が引き連れている仙獣や、行軍している仙獣も、戦闘になると一緒に戦います。



## 戦闘画面

選択・  
仙術・使用MP  
味方情報

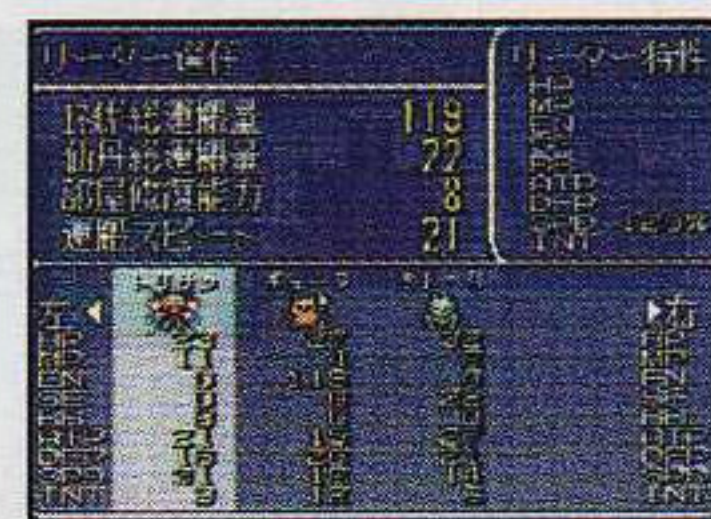


敵情報

敵のいる部屋に入ると、画面表示が切り替わります。この戦闘画面には主人公と味方グループのHP、MP、敵グループのHP、MP、選択している仙術が表示されます。戦闘中のHPは、道具や仙術を使って回復しましょう。また戦闘終了後、仙獣のHPは一定時間で回復、主人公のHP、MPは龍穴炉にエネルギーを注ぐことによって回復します。

## 仙獣を召喚する

仙獣は召喚部屋で、主人公の持つ仙丹を消費して呼び出します。仙窟を掘り出したら早い段階で仙獣を呼び出し、力を借りるようにしましょう。仙獣は1ターンにつき部屋ごとに1匹召喚できます。ひとつの召喚部屋で1グループを管理、最大19匹、4グループ作成できます(身体の大い仙獣は、2匹分と数えられます)。グループの作成さえ整えば、呼び出した仙獣を、どこに配置するかは選択できます。



まずはリーダー。リ

部屋の回復系のグループを作る。

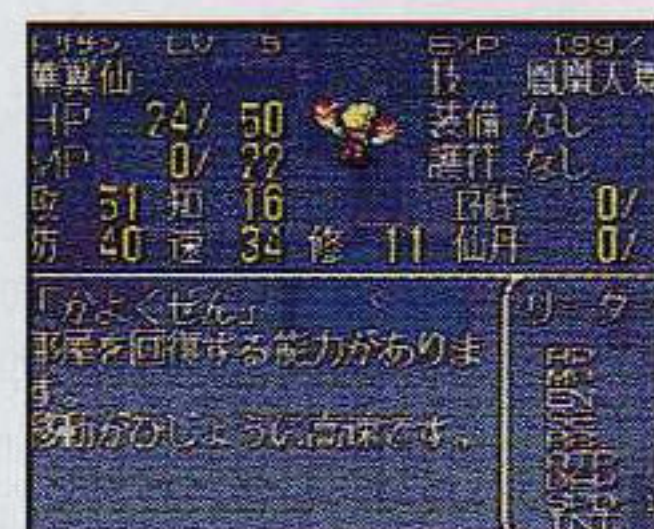


主人公のおとも

## 仙獣の役割

### ・リーダーを決定(集計時のみ)

主人公のグループに配置すると、主人公がリーダーになりますが、仙獣だけでグループを組むときは、彼等の特性を見て(仙獣召喚ウィンドーでXボタン)適正にあったリーダーを選び選任させます。仙獣の大きさによって、1グループ最大4匹まで入れることができます。



こいつは回復系のリーダーに適している。

### ・行軍させる

リーダーを決めたら、グループを行軍させます。行軍は、仙獣を召喚してから1ターン後の集計タイムで、行軍ルートの指示を出さなければ始まりません。グループの特性によっては、集計タイムの度に、この行軍ルートを変更する必要も出てきます。目的のはっきりしたグループを組むといいでしょう。



シミュレーションしてみる。



## ・戦闘

仙獣には常に戦闘の可能性があります。画面左下のマップで彼等の位置、画面右上のバーでグループの状態を知ることができます。

仙獣が戦闘中HPを失った場合、彼等の能力 ▲行軍ルートを決める。によってある程度自然回復できますが、死んでしまった場合は、召喚部屋で蘇生させます。



## 回 仙獣の適性とパラメータ

召喚できる仙獣は5つのタイプに分かれます。エネルギーや仙丹の運搬に適している運搬タイプ、壊れた部屋を修復する回復タイプ、力で敵を撃退する攻撃タイプ、仙術を使える仙術タイプ、そしてグループのリーダーになれるリーダータイプです。このリーダー能力は、各仙獣のパラメータウィンドウのリーダー特性の項目に示されています。リーダーの決定は、集計タイムのグループ編成時、「選任」で決定します。各パラメータは次の項目に分かれています。

LV	仙獣のレベル
HP	仙獣の体力の現在値と最大値
MP	仙獣の魔力の現在値と最大値
EN	エネルギー運搬能力
SE	仙丹運搬能力
RR	部屋修復能力
ATP	攻撃力
DFP	防御力
SPD	行軍能力
INT	知力（仙術使用能力）

- 仙獣は、戦闘終了後一定時間で体力を自然に回復する。
- 道具類の装備は、主人公、仙獣共に、仙獣のメニューウィンドウから行う。

## 回 運搬の能力

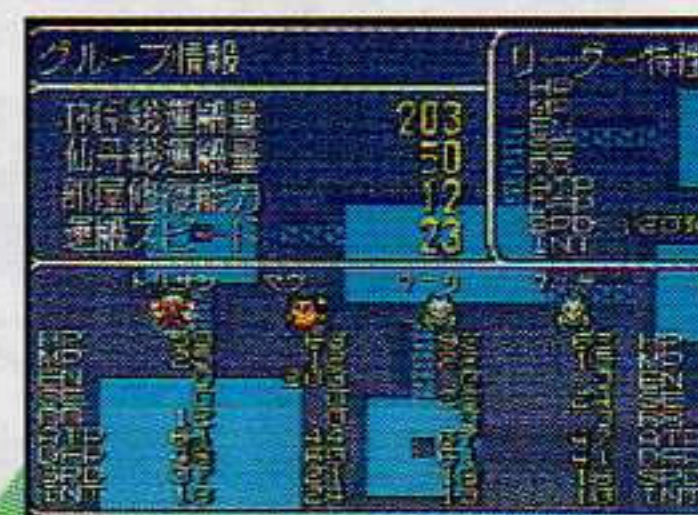
運搬能力のある仙獣はエネルギー部屋や仙丹部屋に入ったとき、それぞれ能力に見合った量を積み込みます。仙丹ならば、次の練丹部屋に行くまでに通る部屋に均等に、エネルギーなら各部屋の必要量を、指定された部屋に配っていきます。次に積み込む部屋が遠ければ遠いほど、仙丹なら、各部屋に配られる量が少なくなり、エネルギーなら足りなくなることもあるのです。部屋に配っていくのだ。



▲仙獣は生産部屋や練丹部屋で、それぞれエネルギーや仙丹を積み込み、行軍中通り道にあたる部屋に配っていくのだ。

## 回 仙獣のグループ

仙獣は適正に応じた仕事をしながら移動しますので、通った部屋には効果が現れます。グループの能力は集計タイムの「味方行軍ルート」グループ情報で細かく確認、どこを移動しているかは、画面左下のマップで赤く示されているほか、策敵部屋の「グループ視点」メニューで確認できます。また行軍ルートは集計タイムでシミュレーションして見ることもできます。



▲運搬量など細かいチェックできる。



ト ▲策敵部屋でルートのチェックも。

## 回 集計タイムで指示

仙獣の行軍ルートは、集計タイムの「味方行軍ルート」で、指示します。グループを選び、画面上の▲を十字キーで行きたい方向に選択、各部屋ごとにAボタンで決定。行軍ルートの設定は、コース決定時に始点となった部屋を最後にもう一度選択、Aボタンを押すとループし、運搬の効率が上がります。メンバー替え、選任も「味方編成」で指示。リーダー特性により、グループ性能は劇的に変化します。



▲ルートは色分けされて表示される。



決定の選任はリーダーメニュー。



## 集計タイムとは？

一定時間仙窟内で作業して、画面上中央のタイム表示が0になると、集計タイムに入ります。集計タイムは、仙窟の部屋が無事機能しているかどうかを確認する、重要な作戦タイムです。各部屋の風水ポイントや、エネルギー、仙丹の生産量、貯蓄量、使用量、部屋の耐久力、仙獣への指示や情報が確認でき、セーブもここでを行います。



▲エネルギーや仙丹のバランスは必ず確認すること。

## 強化とは？

仙窟内の部屋の強化は、この集計タイムでメニューを選択し、決定します。

メニューは、風水のバランス等で、より強いものが現れます。エネルギーの使用量が生産量を上回り、機能停止（マップ上は赤字で表示）状態になったら、適正のある仙獣に必要なものを運搬させましょう。

召喚部屋	召喚能力LV2	召喚能力レベルを上げます	消費仙丹	40	必要仙丹	10
14時生産力	50	50	14時消費量	20	40	
仙丹生産力	30	10	耐久力	50	50	

▲強化メニューによって、必要な数値の計算式が出る。

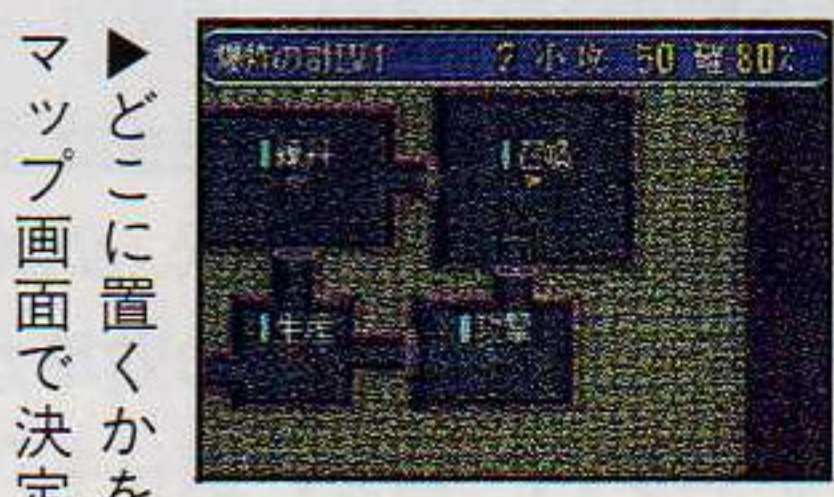
## トラップの設置

仙窟内に攻撃部屋を作ると、トラップの作成と設置ができるようになります。攻撃部屋の強化メニュー中のウィンドーで選択し、好きなトラップを作成します。

この際、トラップの種類によって規定の仙丹を消費します。作成済みのトラップは、集計タイムのメニューで「トラップの設置」でマップ上の場所を決定し設置します。トラップは部屋、通路に最大2個ずつ設置することができます。トラップは敵に外されてしまうこともあります。

罠の種類	必要仙丹
爆発の罠	0
毒の罠	0
雷光の罠	0
炎の罠	0
氷の罠	0
風雨の罠	0

強いトラップほど仙丹が必要。



▶どこに置くかをマップ画面で決定。

## 集計タイムのメニュー

仙窟内で一定の時間が経過すると、自動的に集計タイムに入ります。仙獣に関する味方メニューは仙獣召喚後に選択できるようになります。

**情報**  
仙窟の情報を見ることができる。画面上のメニューをLRボタンで選択。

**強化**  
部屋のパワーアップとそれに伴うエネルギーと仙丹の消費量のチェック、風水バランスのチェック、その時点での風水の状態のチェックができる。

**味方行軍ルート**  
仙獣の行軍ルートを決定。スタート地点となる部屋を決定後、十字キーでルートを選択、Aボタンで決定。最後にスタート地点の部屋へ戻り、Aボタンでループ状態になる。

**味方編成**  
仙獣グループの要員の入れ替え、仙獣グループの要員の入れ替え、リーダーの選任、仙獣の解雇ができる。

**トラップ設置**  
トラップが作成されていると選択できるようになる。設置するトラップの種類と場所を選んで、決定する。

**セーブ**  
データのセーブをする。もとあったデータは消去されるので、操作には注意すること。

**終了**  
選択後、確認画面が表示され、よければ仙窟画面へ。

## 数値をまめにチェック

集計タイムでは、仙窟マップ全体を見て、部屋に必要なエネルギーが、きちんと供給されているかどうか、確認できます。破壊、機能停止している部屋などは、部屋の名前が赤や灰色で表示されています。破壊は回復能力のある仙獣、機能停止は運搬能力のある仙獣を行軍させることによって、回復することができます。「情報」画面上の6つのメニューはLRボタンで選択します。

召喚部屋	召喚能力LV2	召喚能力レベルを上げます	消費仙丹	70	必要仙丹	10
14時生産力	30	30	14時消費量	30	50	
仙丹生産力	10	10	耐久力	25	50	

消費量がオーバーすると……



▶広い仙窟内をすべてチェック。



## 回 穴を掘り部屋を作る

最初のシナリオで、主人公がまず降りるのは「生産部屋」です。ここでは、お助け仙獣の窟子仙(ねずみ)が行動を共にしていますので、アドバイスには耳を傾けましょう。この「生産部屋」は、生産能力が低いので、あなたはこれから仙窟を広げ、十分なエネルギーと仙丹を確保しなければなりません。



▲とても役立つことを教えてくれるので良く聞いておくこと。

## 回 部屋を作る

最初は、まず「練丹部屋」を作ってみましょう。部屋を作るときは風水ウインドーで、仙丹の元がたくさん入りそうな位置を見つけます。

部屋の場所によって、部屋神の属性が変わるので、最初の「生産部屋」の属性と、相性の良い属性の部屋神が司る「練丹部屋」を探し、決定します。



▲部屋の大きさは通路の数や、強化メニューの数にも影響。

## 回 仙窟を広げる

「練丹部屋」を作ったらまず仙丹を引き出して主人公に持たせておきます。さらに同じように属性や広さ、三種の要素をチェックしながら、「召喚部屋」を作り仙獣を召喚します。「生産」「練丹」「召喚」が、基本の部屋セットになります。ここから、必要に応じてさらに「召喚」「策敵」「攻撃」「倉庫」「転送」「掘削」の各部屋を作りますが、これらの部屋はエネルギーと仙丹をごくわずかししか生産しません。これらの部屋が正常に機能するためには、「生産」「練丹」部屋からエネルギーや仙丹を分けてもらわなければならないのです。部屋が増えるに従って消費量が増えますから、それに応じて「生産」「練丹」部屋を増やしていくことが必要です。

## 回 仙獣を上手く使う

仙獣を召喚しておくと、集計タイムで仙獣への指示が与えられるようになります。まずは部屋の回復能力のある仙獣と、仙丹、エネルギーの運搬能力のある仙獣で、平均的なグループを作り「練丹部屋」からスタートし「生産部屋」「召喚部屋」を通り、「練丹部屋」へ戻るといった短いルートを設定、シミュレートで行軍させてみましょう。各部屋へのエネルギーと仙丹の供給が、どのように行われるか確認したら実行し、慣れてきたら行軍ルートを広げてみましょう。

## 回 敵の出現

部屋が増えてくると敵が侵入してきます。敵はせっかく作った部屋を破壊してしまいます。戦闘能力のある仙獣を行軍させる、攻撃部屋を作りトラップを設置する、策敵部屋を作るなどして、部屋が破壊される前にくい止める手段をとります。



▲トラップが作動した。少し安心できる。

## 回 地上との関係

敵の出現は、策敵部屋の機能で事前に探査することができますが、冒険中、地上での出来事が映し出されたとき、その様子で、そろそろ敵の侵入がある、ということを知ることができます。地上で何が起きているかも、常に把握しておくことが大切です。



▲地上には主人公の仙窟を狙う賞金稼ぎが。

## 回 部屋の復活

部屋の破壊が事前に防げなかった場合、仙獣に部屋の回復をさせることとなります。回復能力の高い仙獣を含んだグループを、破壊された部屋を通るような行軍ルートに変更します。一度破壊された部屋は弱っていますから、エネルギーや仙丹の補充も同時にできるように、グループを組み直す方法もあります。破壊されていないのに部屋が機能しない場合はエネルギーが、強化できない場合は仙丹が不足していますので、これらを補うような仙獣を行軍させます。



## 龍穴炉にエネルギーを!!

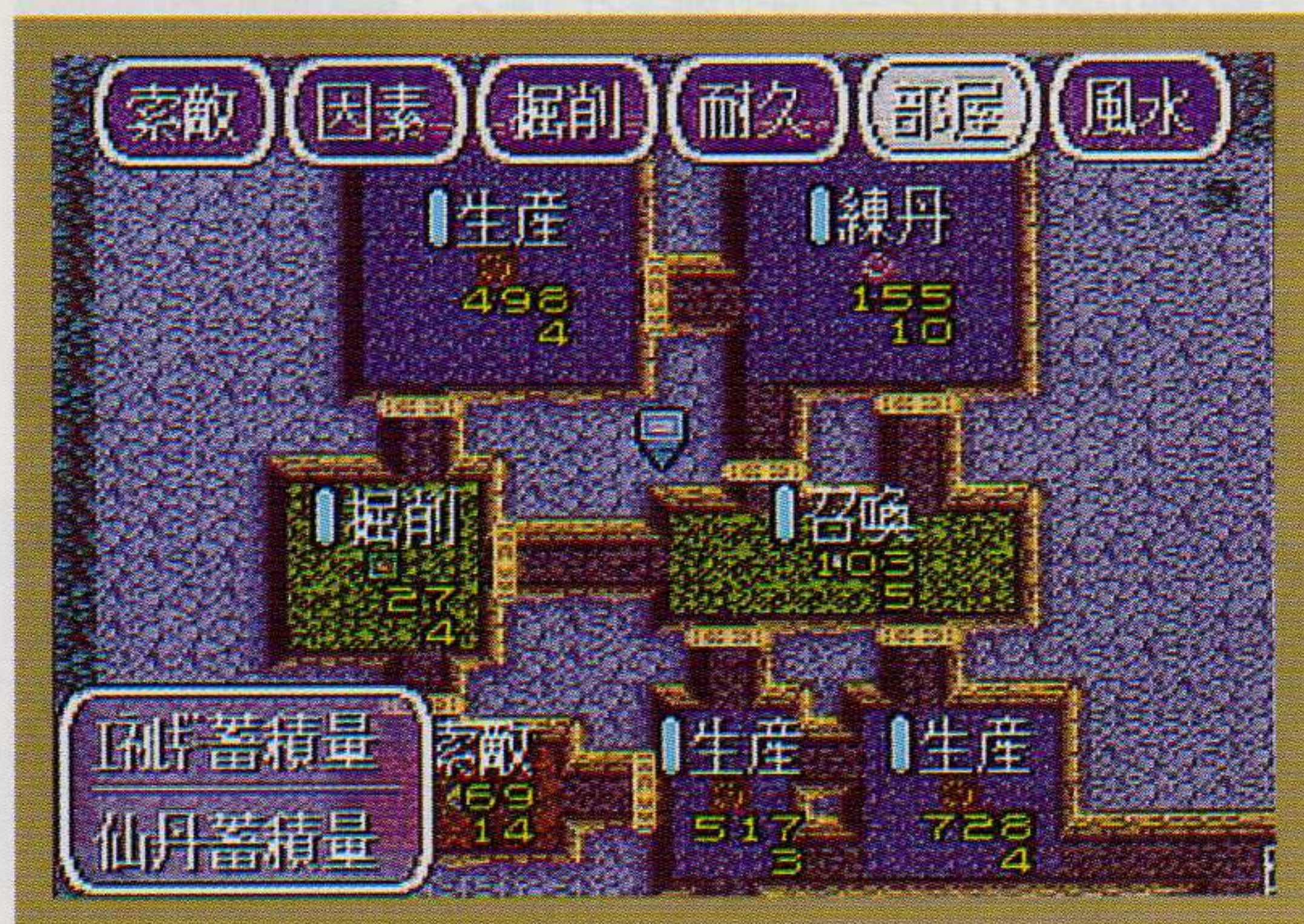
「生産部屋」の中心からエネルギーを引き出すと、主人公がエネルギーを持ちます。龍穴炉に注ぐエネルギーは、この主人公のエネルギーでなければなりません。仙窟を広げ「階段部屋」が見つかったら、龍穴炉に降りエネルギーを注ぎます。1回ごとに注げる量は一定ですから、主人公は、大地の復活に必要な量注ぎ終わるまで、なんとか足を運ぶことになります。「倉庫部屋」の強化メニューの一定量の最大値を上げる機能を使うと、通う回数を減らすことができます。主人公のHP、MPの回復もエネルギー注入で行えます。

## 風水システムを上手に利用

風水バランスを取ることで、エネルギー、仙丹の生産量が上がったり、回復、攻撃したりと、部屋はまるで生きているような機能を、次々と持っています。主人公一人では、広い仙窟内を管理することはできません。風水を利用して、部屋独自の強化をすれば冒険はあっという間になるはずですよ。



### ◆理想的部屋配置マップ



## 仙術リスト

主人公はレベルが上がると共に仙術を覚えます。移動及び画面でXボタン▶「仙術」コマンド、またはL+Y、L+Bで選択、R+Yで使用します。MPは龍穴炉にエネルギーを注ぐと回復します。

名前	効果	気力
破斬	方向キーで入力した方向に向かって衝撃波が飛び出す。	3
回復功	使用者のグループ全員のHPが少し回復する。	8
雷電	方向キーで入力した方向に雷球を放つ。雷球は一定時間飛んだ後に5方向に分裂する。	5
空斬	方向キーで入力した1方向に飛んで行き、ブーメランのように戻ってくる。	6
裂炎舞	使用した場所から6方向に火炎が飛び出す。弾の軌道は入力方向により2種類ある。	8
陽気砲	方向キーで入力した方向に打ち上げられる気の魂は落下して爆発。周囲の敵に大ダメージを与える。	4
追七星	使用した場所から7本の魔法の矢を打ち上げる。打ち上げられた後に敵に向かって放たれる。	7
追飛殺	使用した場所から敵に向かって大量の弾を飛ばす。	9
大回復陣	使用者のグループ全員のHPが回復する。	32
真空双破斬	方向キーで入力した方向に向けて、巨大なかまいたちが飛ぶ。	12
なむなむ	8体の式神が使用者の周囲に発生して周りを踊り、踊り終わると近くの敵に向かって突進する。	14
妖撃爆雷陣	使用者の周りに雷撃を放ち、周囲の敵に大ダメージを与える。	18
妖撃追気弾	使用した場所に巨大な爆発がおり、そこから敵に大ダメージを与える貫通追尾弾が飛び出す。	10
妖撃爆炎舞	使用者の周囲に連続して爆発が発生し、周りの敵に大ダメージを与える。	?
召喚陣餓鬼魂	冥界から餓鬼を呼び出し広範囲の敵に大ダメージを与える。餓鬼魂は必ず画面中心に出現。	?
天帝陣八極炉	最強の仙術。画面の中心にいる敵に大ダメージを与える。	?



# 仙獣リスト

仙獣の召喚、蘇生、解雇、情報など、仙獣に関することは、召喚部屋で、行軍に関することは集計タイムで実行することができます。

E=エネルギー運搬能力、戦=戦闘能力、仙=仙丹運搬能力、L=リーダー、魔=仙術使用能力、回=部屋回復能力、運=エネルギーと仙丹を同時に運べる能力

ね ず み  し し  と う ら  ん た け い  し や ん  く び	窟子仙 くっしせん
	エネルギーを大量に運ぶことのできる唯一の仙獣。攻撃力と防御力は低めだが、体力は人並み。回転して敵に体当たりする捨て身の特殊攻撃「豪球回転」をもっている。(Eタイプ)
	牛鬼仙 ぎゅうきせん、蒼牛仙 そうぎゅうせん
	他に比べて身体が大きく、力も強い。攻撃力と耐久力が人並み外れた攻撃型仙獣。戦いでは巨大な斧を振り回し、遠距離からの火炎間接攻撃「大火炎」をもつ。(戦タイプ)
	人虎仙 じんこせん、赤虎 あかとら、影虎 かげとら
	虎の姿をした戦いに適した仙獣。攻撃力と防御力が高く、仙獣一のスピードを誇る強力な爪が武器。特殊攻撃は強力な放電「天雷破」。(戦、戦+Lタイプ)
角兎妖仙 かくとようせん	
強力な仙術を得意とする仙獣。防御力や耐久力は劣るが、MPは全仙獣の中で最高値。さらに、仙術型の仙獣としては抜群の足の速さ。力は強くないが、仙術は効果的。(魔+Lタイプ)	
幼龍仙 ようりゅうせん、沙門龍 しゃもんりゅう、邪邪 じゃじゃ	
龍族の子供で、仙丹を運ぶキャラクター。同じ仲間内では最強クラスの戦闘力。遠くにいる敵に火炎を吐きつける特殊攻撃「爆縮破」がある。(仙、仙+Eタイプ)	
蛇神仙 じゃしんせん、妖蛇仙 ようじゃせん、三攻蛇 さんこうじゃ	
高いレベルの戦闘能力を持つ上に、リーダーの素質も持った仙獣。用途による使い分けで戦いの場で強力な役割を果たせる。「邪石光」が使える。(Lタイプ)	

し ま  ら じ  や る  と り  ら  お お か み い の し	馬明仙 ばみょうせん、華娘仙 かにゃんせん
	部屋の回復もできる便利な仙獣。耐久力と攻撃力がやや劣る意外は高く、特殊攻撃は光りの矢を打ちまくる「百連天弓」。(回+Lタイプ)
	羊仙 ようせん、紫羊仙 むらさきようせん、清風呪仙 せいふうじゆせん
	回復の仙術が使える仙獣。MPと賢さ以外のすべてのパラメーターが低く、戦闘は得意とはいえない。大声を張り上げて泣き出し、敵をひるませる「大号泣」攻撃をもつ。(魔、魔+回)
	猿王仙 えんおうせん
	エネルギーと仙丹の両方を運搬する能力を持つ、便利な仙獣。しかし、ほかの能力は低く戦闘は苦手。スコップを如意棒のように伸ばして戦う特殊攻撃「如意」を行う。(運タイプ)
華翼仙 かよくせん、鳥翼仙 ちょうよくせん、紫翼娘娘 しょくにゃんにゃん	
普段は羽を手にとって地上を歩いているが、戦闘になるとその羽で空中を飛びまわる。部屋の回復が主な仕事。羽に光をまとわせる特殊攻撃「鳳凰天舞」もある。(回タイプ)	
犬狼仙 けんろうせん	
戦いとなると戦闘力を大幅にアップさせるたのもしい戦闘型仙獣。攻撃の武器はするどい爪。両手から光の弾を連続で打ち出す「練縮連弾」を行う。(戦タイプ)	
嵩山方士 すいざんほうし、泰山方士 たいざんほうし	
すべての仙術が使える、エネルギーや仙丹の運搬もこなせる。特殊攻撃は「天地豪雷」地面に稲妻を走らせる。足の遅さ以外はオールマイティーな仙獣。(魔+仙、魔+Eタイプ)	



# 道具リスト

武器、防具、道具は掘削部屋で掘り出し、倉庫部屋に預けることができます。主人公専用のもの、味方が使えるものなど種類は豊富です。武器や防具の装備は「道具」コマンドで選択後実行します。

名前	効果
龍石	別名エネルギーストーンと呼ばれ、取るとエネルギーが増える。
仙丹	部屋を強化したり仙獣を召喚するときを使う力の元。
金霊符	MPが全部回復するおふだ。
赤色洞石	部屋用ダンジョンポイントを増やす宝石。
青色洞石	通路用ダンジョンポイントを増やす宝石。
肉まん	少し体力を回復する。
回復丹	体力回復する薬。
霊符	MPが少し回復する。
打撃の巻き物	装備すると、攻撃力が上昇する。
麻の服	装備すると、防御力が上昇する。
回復封球	回復功が使用できるアイテム。
大回復封球	大回復陣が使用できるアイテム。
裂炎封球	裂炎舞が使用できるアイテム。
雷電のサンゴ	雷電の使用MPを半分にする。
鉄のスコップ	味方の攻撃力を上昇させるスコップ。
鋼鉄の戦斧	味方の攻撃力を上昇させる斧。
凡打の羽	味方の攻撃力を上昇させる羽。
人の杖	味方の攻撃力を上昇させる杖。
人の弓	味方の攻撃力を上昇させる弓。
石の爪	味方の攻撃力を上昇させる爪。
鼠のリュック	装備した仙獣のエネルギー運搬能力がアップ。
龍のリュック	装備した仙獣の仙丹運搬能力がアップ。
豪力の指輪	装備した仙獣の攻撃をアップするお守り。
硬気の指輪	装備した仙獣の防御をアップするお守り。
軽身の指輪	装備した仙獣のスピードをアップするお守り。
知恵の指輪	装備した仙獣の知力をアップするお守り。
雷撃の指輪	装備した仙獣のクリティカル攻撃率をアップする。
天の風水奥義	風水の奥義が書かれた本。

## ご注意とお願い

品質には万全を期しておりますが、万一お気づきの点がございましたら、その内容をご明記の上、下記のサービスセンターへお送りください。なお、お送りいただく際は、住所・氏名・年齢・電話番号・購入年月日を必ずご記入くださるようお願い申し上げます。チェックの上、修理、交換等をしてお返しいたします。

〒223

神奈川県横浜市港北区高田町50タイトービル

タイトーゲームソフト修理係

タイトーゲームに対する  
ファンレター、応援、おたよりは…。

神奈川県横浜市港北区高田町50タイトービル

株式会社タイトーCP事業部販売課

※住所、氏名、電話番号も忘れずにお願ひします。

なお、ゲーム内容に関するお問い合わせには一切お答えできませんのでご了承ください。

みみ じょうほう  
耳よりな情報がいっぱい！

じょうほうきょく  
タイトー情報局

03-3239-4000

かがわしてん  
0878-33-6340(香川支店)

でんわばんごう たし  
電話番号はよく確かめてから  
ダイヤルして下さい。



ちゅう い  
△ 注 意

健康のため、ゲーム画面からできるだけ離れてご使用ください。

長時間使用するときは、適度に休憩してください。

めやすとして1時間ごとに10～15分の小休止をおすすめします。

スーパーファミコンをプロジェクションテレビ（スクリーン投影式のテレビ）に接続すると、残像現象（画面ヤケ）が生ずるため、接続しないでください。

けい こく  
△ 警 告

火災や感電を防止するために次のことを必ず守ってください。

●ご使用後はACアダプタをコンセントから必ず抜いておいてください。

し ようじょう ねが  
使用上のお願い

- 精密機器ですので、極端な温度条件下での使用や保管及び強いショックを避けてください。また、絶対に分解しないでください。
- 端子部に手を触れたり、水にぬらすなど、汚さないようにしてください。故障の原因となります。
- シンナー、ベンジン、アルコール等の揮発油でふかないでください。
- カセットの脱着時には必ずスーパーファミコン本体の電源スイッチをお切りください。

FOR SALE AND USE IN JAPAN ONLY AND COMMERCIAL RENTAL PROHIBITED.  
本品は日本国内だけの販売および使用とし、また商業目的の賃貸は禁止されています。

株式会社 **タイトー**®

本社：〒102 東京都千代田区平河町 2-5-3

**スーパーファミコン** は任天堂の登録商標です。