



スーパーファミコン®
SHVC-AGPJ-JPN



遊び方

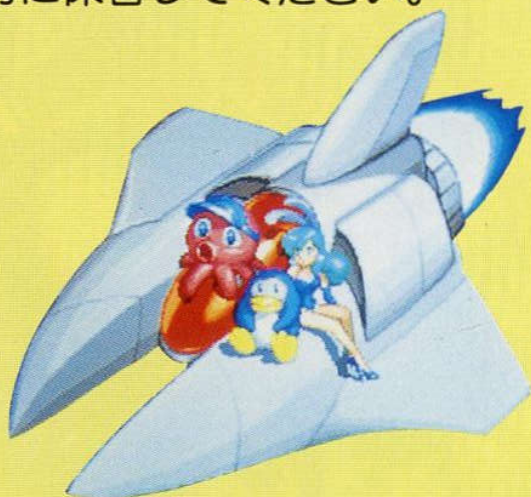


© 1994 KONAMI. ALL RIGHTS RESERVED.

極上パロディウス™ and KONAMI® are trademarks of KONAMI CO., LTD.

KONAMI®

このたびはコナミの「^{ごくじょう}極上パロディウス」をお^か買^あい^まじ^まだ^こき^まして、誠
にありがとうございます。プレイされ^まる^え前にこの^{せつめいしょ}説明書をお^よ読み^いただ^きき、
^{ただ}正^ししい^{しょうほう}使用法^{あいう}で^あご^あ愛^い用^{よう}く^ださ^いい。なお、
この^{せつめいしょ}説明書^{さいはつこう}は再^{さい}発^{はつ}行^{こう}い^たし^ませ^んの^ので
^{たいせつ}大^ほ切^{かん}に^た保^ほ管^{かん}し^てく^ださ^いい。



〈^{けんこうじょう}健康上^{あんぜん}の安全^{かん}に^{ちゅうい}関^{かん}する^{ちゅうい}ご注^い意〉

^{つか}疲^{じょうたい}れた^{れんぞく}状態^{ちやうじかん}や、連^{ちやうじかん}続^{じかん}して長^{じかん}時間^{じかん}に^わた^るる^{プレイ}プレイ
は、^{けんこうじょう}健康上^{この}好^{この}ま^{この}しく^{この}あ^{この}り^{この}ま^{この}せ^{この}ん^{この}の^{この}で^{この}避^{この}け^{この}て^{この}く^{この}だ^{この}さ^{この}い。また、ごく^{まれ}稀^{つよ}に、強^{つよ}い^{ひかり}光^{しげき}の刺^{しげき}激^{しげき}や、点^{てんめつ}滅^{てんめつ}
を^う受^うけ^うたり、^{がめん}テ^{がめん}レ^{がめん}ビ^{がめん}画^{がめん}面^{がめん}等^{がめん}を^み見^みたり^みし^てい^るる^時時^{とき}
に、一^{いち}時^じ的^じに^{きん}筋^{きん}肉^{にく}の^{けい}け^いい^れん^や、^い意^い識^しの^{そう}喪^{そう}失^{しつ}等^{など}
の^{しょうじょう}症^{しょうじょう}状^{けいけん}を^{けいけん}経^{けいけん}験^{ひと}する^{ひと}人^{ひと}が^いま^す。こ^うし^た症^{しょうじょう}状^{しょうじょう}を
経^{けいけん}験^{ひと}した^{ひと}人^{ひと}は、^まテ^まレ^まビ^まゲ^まー^まム^まを^まする^ま前^{まえ}に^ま必^まず^ま医^い
師^しと^{そう}相^{そう}談^{だん}し^てく^ださ^いい。また、^まテ^まレ^まビ^まゲ^まー^まム^まを^ま
し^てい^て、こ^のよ^うな^{しょうじょう}症^{しょうじょう}状^おが^お起^おき^あい^いた^あ場^あ合^あに^あは、
ゲ^あー^あム^あを^あ止^あめ、^い医^い師^{しん}の^{しん}診^{さつ}察^うを^う受^うけ^てく^ださ^いい。

MAIN ILLUSTRATION by あさり よしとお

極上 パロディウス

TM

もくじ

ストーリー	4
<small>そう さ ほうほう</small> 操作方法	6
<small>が めん せつめい</small> 画面の説明	7
<small>あそ かつ</small> 遊び方	8
パワーアップについて	11
<small>しょうかい</small> プレイヤー紹介	14
<small>ごくじょう</small> 極上パロディウスワールド	26

ストーリー

むかしむかし、あるところに『過去の栄光』という、
それはそれは素晴らしいものがありました……。

西暦1994年。全宇宙を巻き込んだ親子ゲンカから4
年。悪の親玉タコベエを倒した4人の勇者たちのおか
げで世界は再び平和を取り戻しつつありました。

しかし、勇者たちは世間に歓迎されることなく、そ
れぞれ寂しい生活を送っていました。

そんなある日のこと、先の大戦で最後に受けた傷がい
まだ癒えず、自宅のタコ壺のまな板の上で臥していた
Mr.パロディウスことタコは、長男のタコスケにこう
告げたのです。

『過去の栄光』を探してきてくれないか。ワシに
お迎えがきて料理される前に、もう一度あの古き良き
時代を見してみたいのだ、と……。

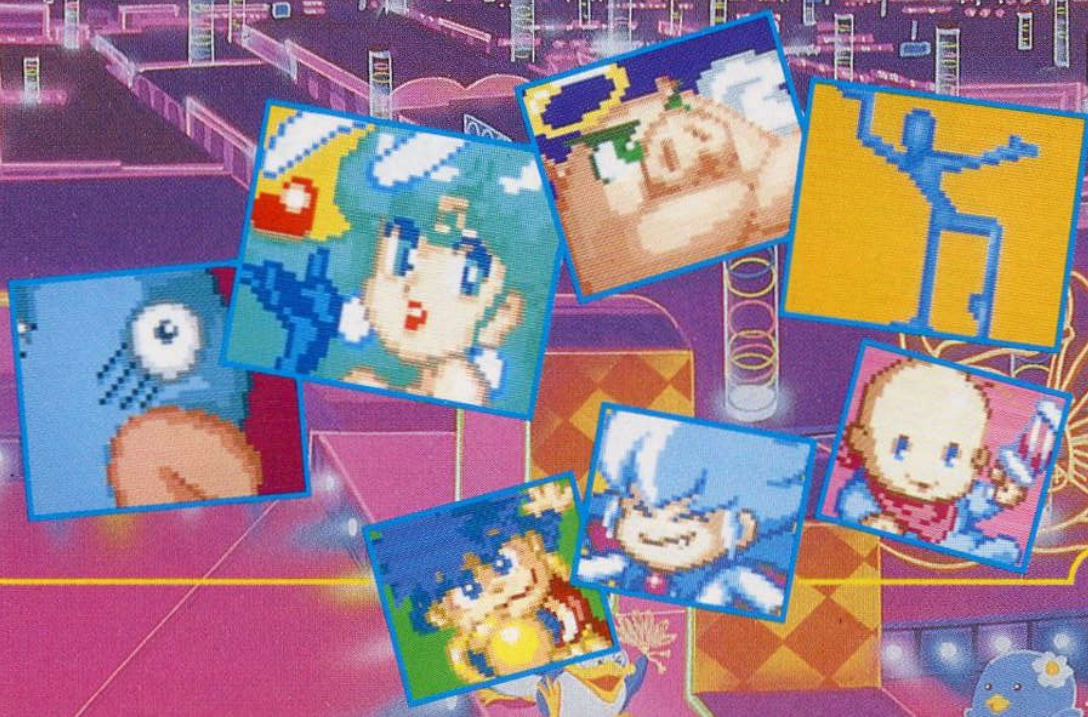


ウワサによれば、ディスコ『パロディウス』にいるゆかりという名前のタコ（通称タコのA子）が隠し持っているらしいのです。

それを聞いたタコスケは愛用のサンバイザーを手にタコ壺から『過去の栄光』を求めて飛び出して行きました。

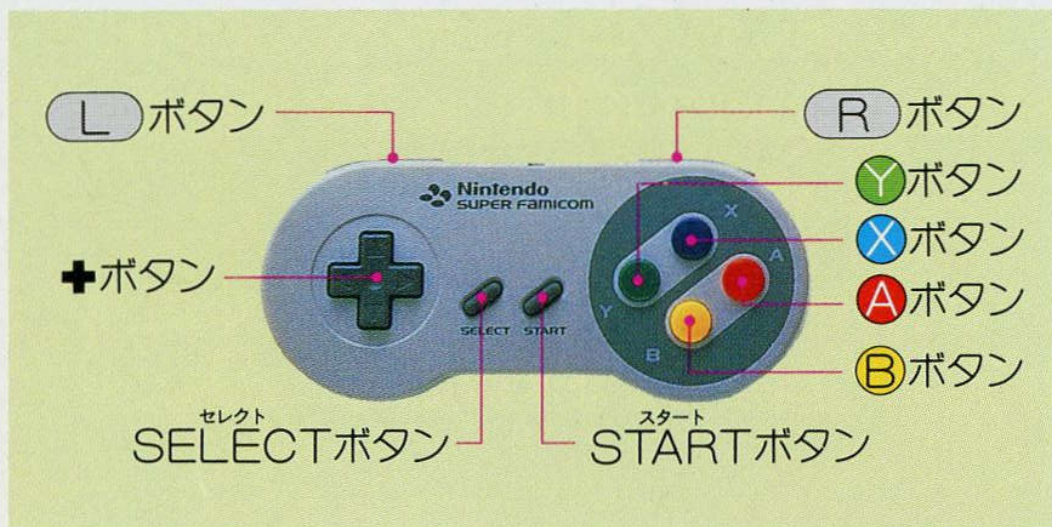
こうして、再びパロディウス軍団が結成されたのです。タコスケをはじめ、ビックバイパー、ツインビー、ペン太郎。そして、新たに駆けつけた（？）7人の仲間たち。

『過去の栄光』を求めて、10人の仲間とともにタコスケは旅立ったのです！



そうさほうほう 操作 方法

コントローラーの各部の名称



● タイトル・セレクト画面の操作 ●

- + ボタン..... セレクト 項目の選択
- SELECT ボタン.....
- L ・ R ボタン..... プレイヤーの選択
- START ボタン..... スタート 項目の決定、ゲームスタート
- A ・ B ・ Y ボタン..... 項目の決定
- X ボタン..... まえ 前のセレクト画面に戻る

● ゲーム中の操作 ●

- + ボタン..... プレイヤーの移動(8方向)
- A ボタン..... ベルパワーの使用
- B ボタン..... ショット、ミサイル
- Y ボタン..... パワーアップの決定
- START ボタン..... スタート ポーズ(もう一度押しと解除)

これは初期設定なので、A ~ R ボタンの設定は「OPTION」で自由に変更できるよ。(P.10を見てね。)

がめん せつめい 画面の説明

プレイヤーの残機
スコア ハイスコア
パワーアップ
カプセル



- プレイヤー2のスコアは画面右上に表示されるよ。
- パワーアップゲージの内容は各プレイヤーによってちがうんだ。
- パワーアップゲージにある「OH!」は…？
いちどため一度試してみる？



あそびかた 遊 び 方

●●●●●●●● ゲームスタート ●●●●●●●●

ゲームカセットをスーパーファミコン本体に正しくセ
ットし、電源スイッチをONにしてね。デモ画面に続
いてタイトル画面になるよ。



タイトル画面

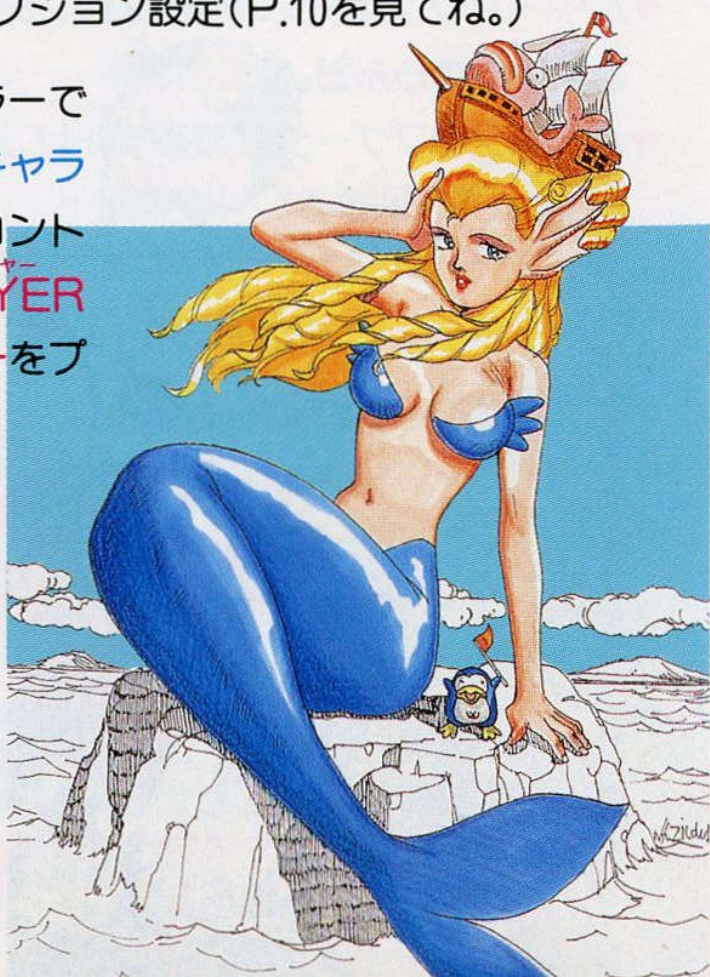
+ボタンで「1PLAYER」か、
「2PLAYERS」を選んで、
STARTボタンで決定しよう。

プレイヤー ひとり
1PLAYER 1人プレイ

プレイヤーズ ふたり
2PLAYERS 2人プレイ

オプション せってい み
OPTION オプション設定(P.10を見てね。)

1Pコントローラーで
PLAYER 1のキャラ
クターを、2Pコント
ローラーでPLAYER
2のキャラクターをプ
レイできるんだ。





プレイヤーセレクト画面^{がめん}

＋ボタン $\leftarrow\rightarrow$ でプレイヤー^{えら}を選んで、STARTボタン^{スタート}で決定^{けつてい}しよう。



パワーアップセレクト画面^{がめん}

＋ボタン $\uparrow\downarrow$ でパワーアップ^{せつ}設定^{てい}を選んで、STARTボタン^{スタート}で決定^{けつてい}するとゲームスタート!!
(Xボタン^{まえ}で前の画面^{がめん}に戻^{もど}るよ。)

オート
AUTO

自動的にパワーアップ^{じどうてき}

マニュアル
MANUAL

パワーアップボタンでパワーアップ

AUTO/パワーアップは、パワーアップボタンでのパワーアップ^{オート}もできる便利機能^{べんりきのうつ}付きだよ。

●●● ゲームオーバー&コンティニュー ●●●

プレイヤーが全部^{ぜんぶ}アウトになるとゲームオーバー。でも、コンティニューカウント^{ちゆう}中にSTARTボタン^{スタート}を押せば、続けてプレイができるんだ。ただし、画面上^{がめんうえ}に表示^{ひょうじ}されているCREDITS数^{クレジット}がなくなるまでだよ。

スコア^{じょうい}が上位^い10位までにランクされると、ランキング画面^{がめん}に表示^{ひょうじ}されるんだ。ゲームオーバー画面^{がめん}の後に名前^なを登録^{まへ}しよう。(電源^{でんげん}を切ると消^きえてしまうのであしからず。)

OPTION

オプション モード がめん なんいど
 OPTION MODE画面ではゲームの難易度やボタン
 の設定などを1P、2Pべつべつに変更できるよ。



+ボタン↑↓で変えたい項目を
 選んで、+ボタン←→(A) ~
 (R) ボタン)で内容を選んでね。

レスト
 REST

プレイヤーの残機 0~9

ゲーム レベル
 GAME LEVEL

難易度 1(やさしい)~7(難しい)

ショット
 SHOT

ショットボタン

ミサイル
 MISSILE

ミサイルボタン

パワー アップ
 POWER UP

パワーアップの決定ボタン

ベル パワー
 BELL POWER

ベルパワーの使用ボタン

オート ショット
 AUTO SHOT

連射機能のON/OFF

ルーレット
 ROULETTE

ルーレットチャンスのON/OFF

リバイバル
 REVIVAL

プレイヤー復活の設定

リバイバルをONにしているとプレイヤーアウトになっても残機がある
 限り、その場で復活するよ。OFFだと定位置まで戻されるんだ。

ループ セットアップ
 LOOP SETTING

ゲームの周回数設定

1 LOOP END (1周目で終わり)、2 LOOPS END (2周目で終
 わり)、ENDLESS (エンドレス) の中から選んでね。

ミュージック
 MUSIC

ゲーム音楽の設定 ステレオ/モノラル

スタート
 STARTボタンを押すと、タイトル画面に戻るよ。

パワーアップについて

プレイヤーには武器がパワーアップするカプセルパワーアップと特殊攻撃ができるベルパワーアップがあるよ。

カプセルパワーアップについて

特定の敵や編隊を倒すと、パワーアップカプセルが出現。それを取るごとに画面下のパワーアップゲージが左から順番に光るんだ。お目当てのゲージが光ったらパワーアップボタンを押そう！パワーアップするぞ。



(パワーアップセレクトで「AUTO」を選んだ人は自動的にパワーアップするよ。)

各キャラクターごとにパワーアップが違うぞ。くわしくはP.14~のプレイヤー紹介ページを見てね。

ルーレットチャンス

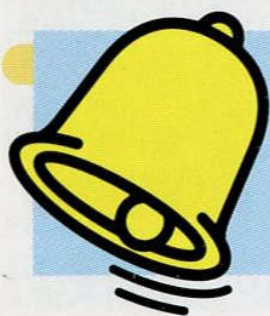
パワーアップカプセルの中に潜んでいるルーレットカプセルを取ると、パワーアップゲージがルーレットに変身。よく狙ってパワーアップボタンを押そう。パワーアップのチャンスだ！

全滅カプセル

青いパワーアップカプセルは、取ると画面上のすべてのザコ敵にダメージを与えることができるぞ。

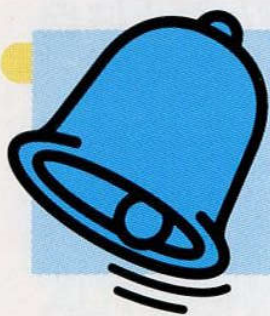
●●●●●ベルパワーアップについて●●●●●

とくてい てき へんたい たお
特定の敵や編隊を倒すと、パワーアップカプセルのかわりにパワーアップベルが飛び出すことがあるよ。出現したベルは何発かショットするたびに色が変わるんだ。ベルを取ると、いろんなパワーアップができるぞ。



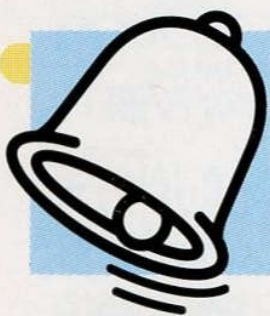
スコアアップ

ボーナス得点がもらえる。連続で取ると、得点がアップするよ。



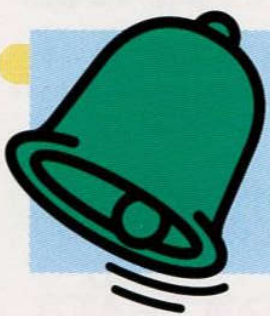
スーパーボム

画面上の敵をまとめて倒せるボムが持てる。ベルパワーボタンで使用できるぞ。ストックも3発まで可能だ。



メガホン

一定時間プレイヤーの前にメガホンがつく。出てくるセリフで敵を倒せるんだ。

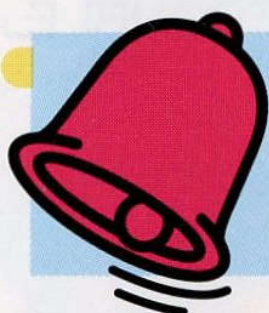


きよだい か 巨大化

一定時間プレイヤーがでっかくなって無敵になる。ショット攻撃はできないけど、豪快に体当たり攻撃だ。

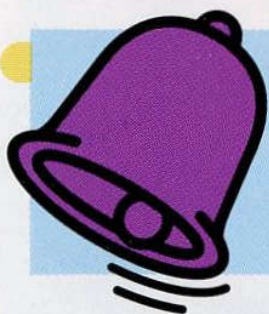
- パワーアップベルは1種類しか持てないんだ。パワーアップベルをストックしているとき、別のベルを取るとストックしているベルがなくなってしまうので気をつけてね。
- ベルとパワーアップの「SHIELD」は一緒に使えないんだ。「SHIELD」を装備しているときベルを取ったら「SHIELD」が消えちゃうよ。

「スコアアップ」と「みんなカプセル」は取っても大丈夫だよ。



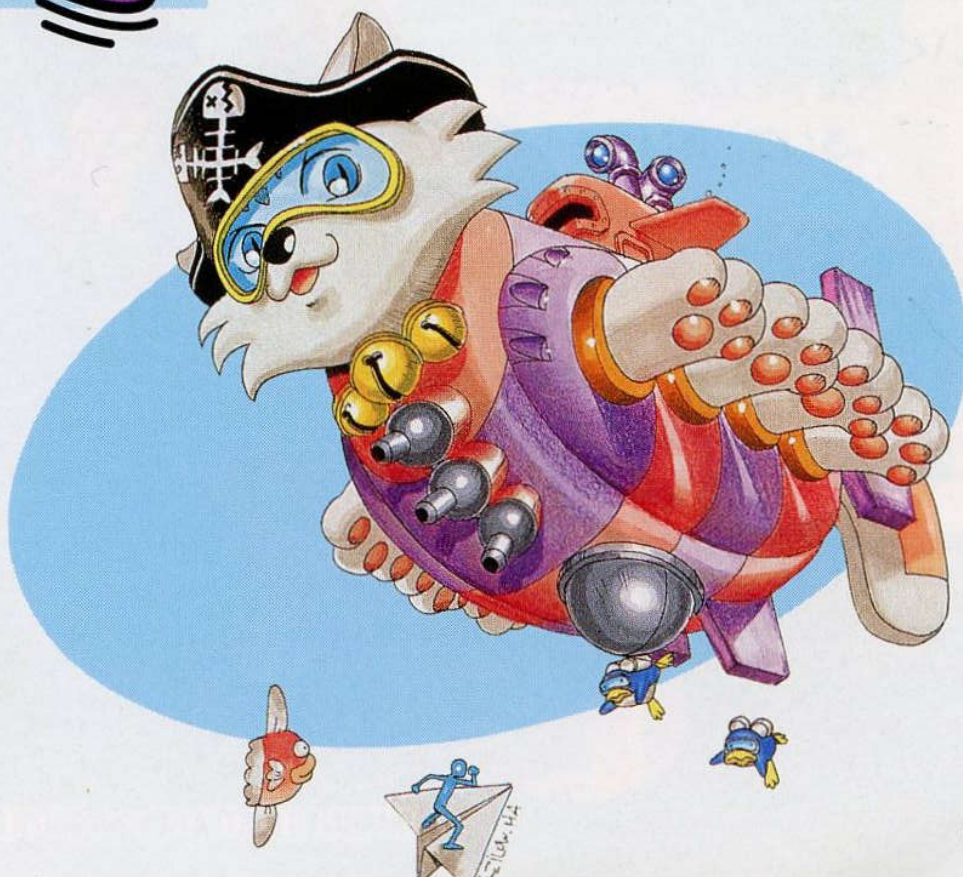
きくいちもんじ 菊一文字

プレイヤーの前で上下に伸びるレーザーミサイルを持てる。3発で1セットになるよ。ベルパワーボタンで使用できるぞ。



みんなカプセル

画面上のすべてのザコ敵をパワーアップカプセルやベルに変身させるぞ。



しょうかい プレイヤー紹介

『過去の栄光』を求めて宇宙に旅立つプレイヤーたちのプロフィールとパワーアップについて紹介するぞ。

パワーアップショットは2種類の中から選んで使おう。
(例えば、プレイヤーがビックバイパーなら「DOUBLE」
か「LASER」のどちらかを選んでもね。)

パワーアップの中に「GRADE UP」があるプレイヤーはオプションがつくかわりに使用しているショットがグレードアップするんだ。

スコアによってプレイヤーの残機が増えるんだ。最初は20,000点、あとは100,000点ごとに1UPしていくぞ。



ロードブリティッシュ

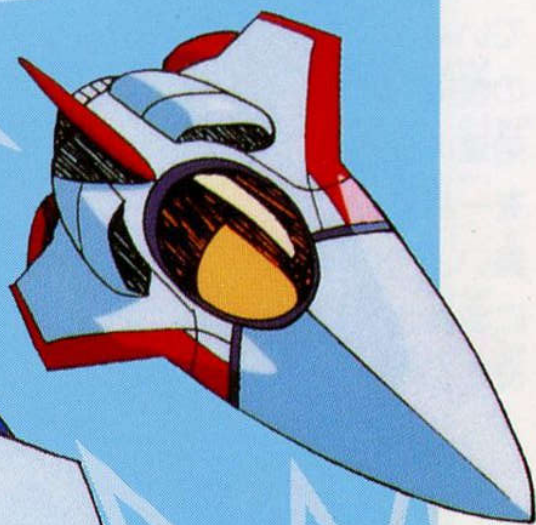
自称、どこかの星の王

子様(?)。ビックバイ

パーの相棒と一緒に宇

宙の危機を救ったこと

があるらしい。



ビックバイパー

正義の通り魔、無差別連

続殺人犯。正義の名の下

に大量殺りくを犯してお

きながら、今はタイ焼き

屋のおやじをしている。

スピードアップ
SPEED UP



5アップ

ミサイル
MISSILE



ダブル
DOUBLE



レーザー
LASER



オプション
OPTION



4つまで

フォースフィールド
F-FIELD



タコスケ

ぜんさく たか
前作の戦いではオブ
ションとして参加し
ていた、タコ4兄弟
の長男。
あつたち きたい
弟達の期待
を一身に背
負い、つい
に念願の主
役で登場。



ベリアル

タコスケにあこが
れて黙ってついて
きた。リボンをし
ているが男か女か
性別は不明。

スピードアップ
SPEED UP



5アップ

2-ウェイミサイル
2-WAY



テイルガン
TAILGUN



リップルレーザー
RIPPLE



オプション
OPTION



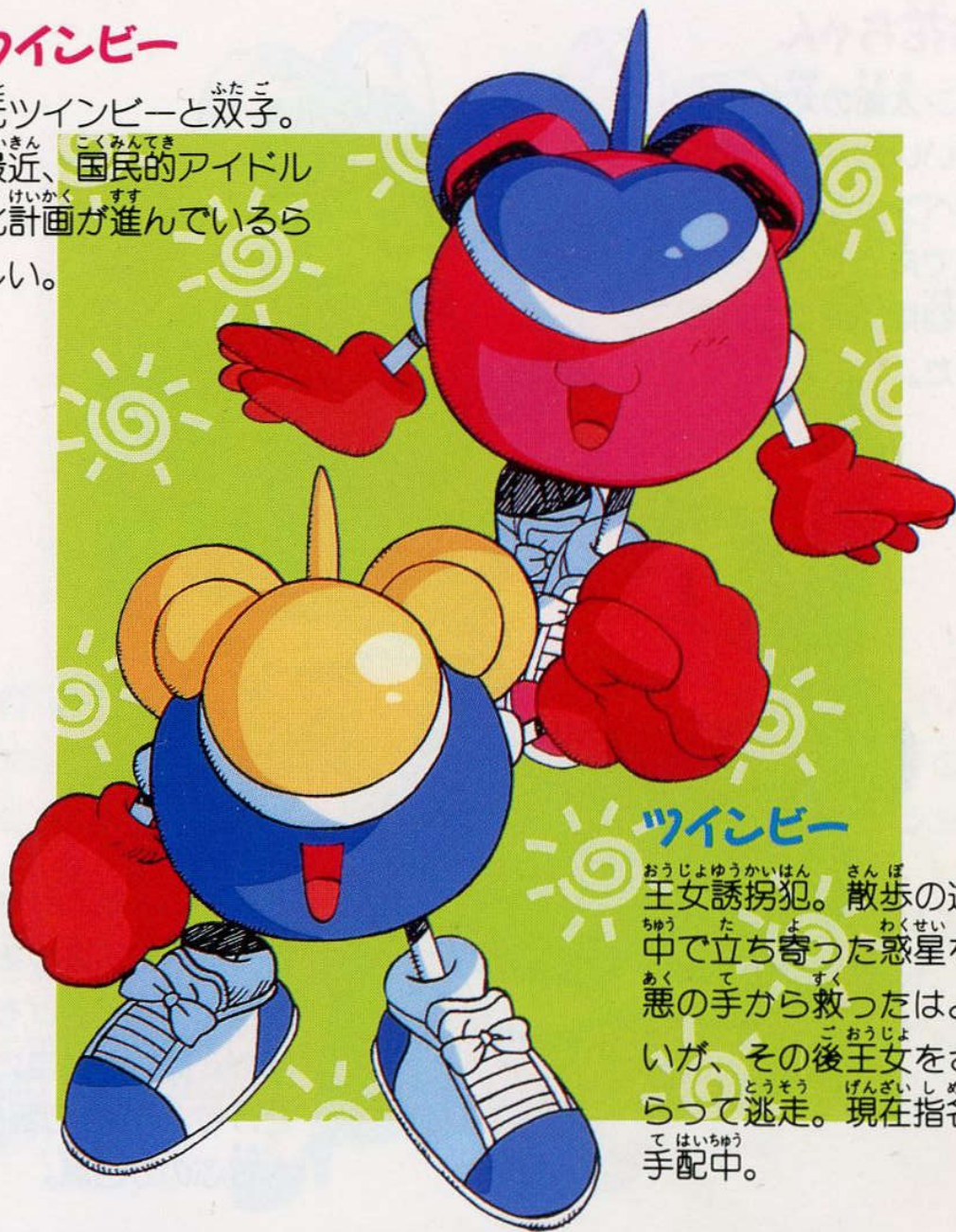
オクトバストラップ
O-TRAP



4つまで

ウインビー

もと
元ツインビーと双子。
さいきん
最近、こくみんてき
国民的アイドル
か けいかく
化計画が進んでいるら
しい。



ツインビー

おうじょゆうかいはん
王女誘拐犯。さんぼ
散歩の途
ちゆう た よ
中で立ち寄った惑星を
あく て すく
悪の手から救ったはよ
いが、そのご後王女をさ
らって逃走。げんざい
現在指名
てはいちゆう
手配中。

スピードアップ
SPEED UP



5アップ

ロケットパンチ
ROCKET



テイルガン
TAILGUN



3-ウェイ
3-WAY



オプション
OPTION



フォースフィールド
F-FIELD



3つまで

はな
お花ちゃん

ペン太郎の幼なじみ
でいはずけ。前回
はペン太郎の帰りを
家で待っていたが、
今回は心配でついて
きた。



たろう
ペン太郎

さんごくいち おお
三国一の大たわけ者。
さいきんせんごくもの こ はじ
最近戦国物に懲り始め
つけ髭をしてまげを結
った。あいば ふう
愛馬ナス風にまた
たがり、「伸長の野郎」
を遊ぶのが日課。

スピードアップ
SPEED UP



5アップ

ボトムミサイル
POTON



ダブル
DOUBLE



スプレッドガン
S-GUN



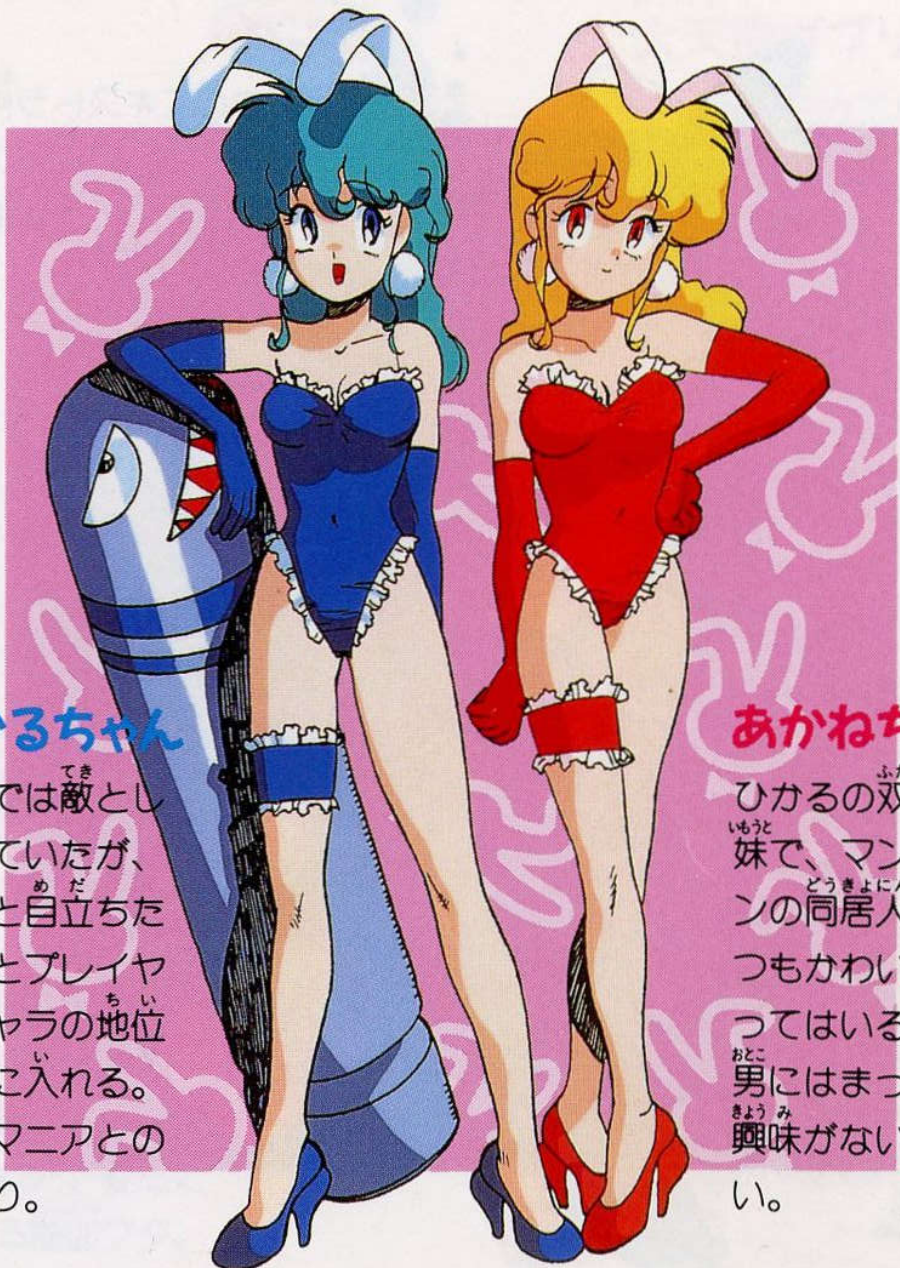
オプション
OPTION



3つまで

バブル
BUBBLE





ひかるちゃん

ぜんさく てき
前作では敵として出ていたが、
もっと自立した
〜いとプレイヤ
ーキャラの地位
を手に入れる。
へいき
兵器マニアとの
うわさ
噂あり。

あかねちゃん

ひかるの双子の
妹で、マンションの同居人。い
つもかわいい子ぶ
つてはいるが、
男にはまったく
興味がないらしい。

スピードアップ
SPEED UP



5アップ

ホークウインド
H-WIND



テイルガン
TAILGUN



ブーメラン
B-SHOT



オプション
OPTION



4つまで

シールド
SHIELD

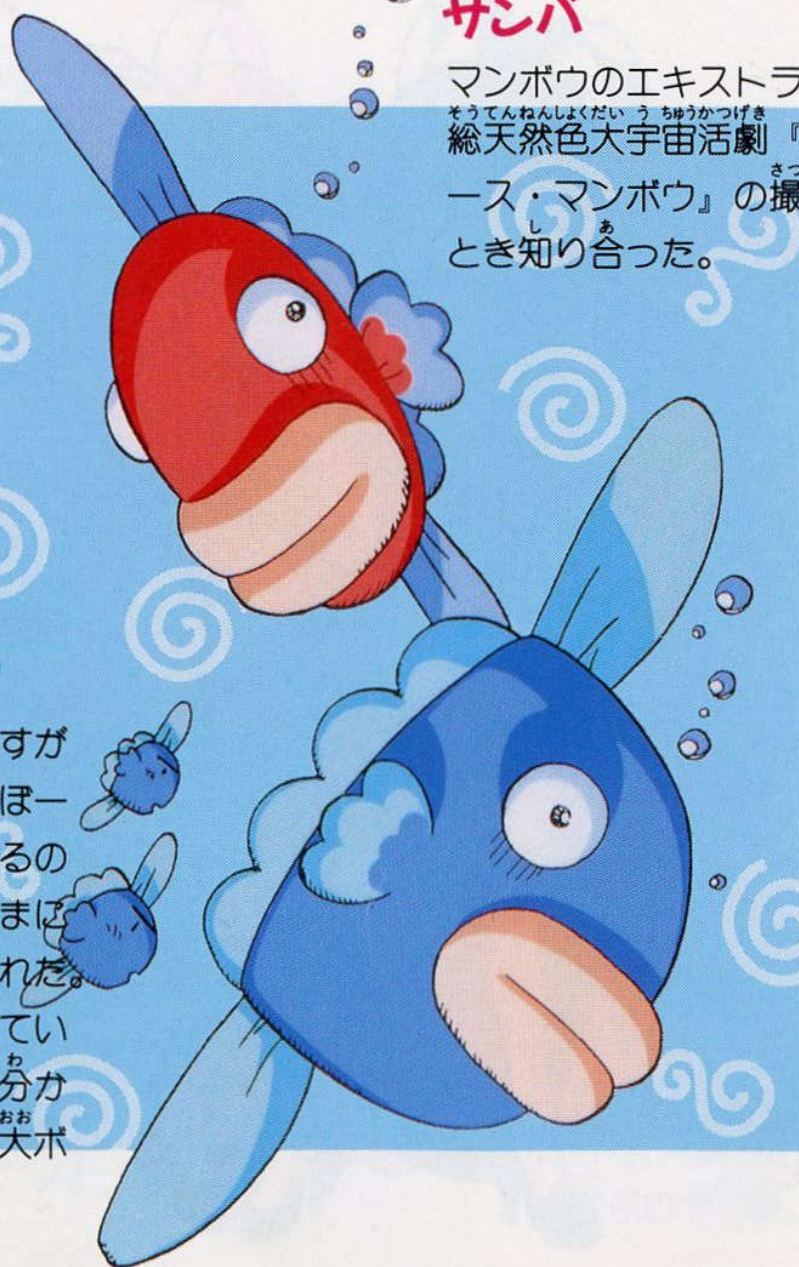


サンバ

マンボウのエキストラ仲間。^{なかま}
 そうてんねんしよくだい う ちゅうかつげき
 総天然色大宇宙活劇『ス
 ース・マンボウ』の撮影の^{さつえい}
 とき知り合った。^{し あ}

マンボウ

ただの通りすが^{とお}り。
 いつもぼー
 っとしているの
 で、いつのまに
 か巻き込まれた。^ま
 なに^{なに}おこっ
 ているのかよく分
 かっていない大ボ
 ケ野郎^{やろう}。



スピードアップ
SPEED UP



5アップ

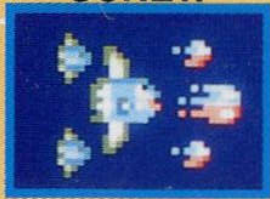
ホーミングミサイル
HOMING



リフレクトショット
REFLECT



スクリューレーザー
SCREW



グレードアップ
GRADE UP



4アップ

シールド
SHIELD



だいてんし
大天使ガブリエル

ミカエルの相
棒。ミカエル
とまったく同
じ日に生まれ
た。



だいてんし
大天使ミカエル

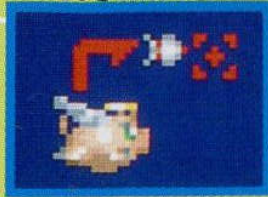
てんかい てんし
天界の天使ブ
タ。たびかさ
なる下界の乱れ
に心を悩まし
た神様によって使
わされた。使命に
燃える熱血ブタ。

スピードアップ
SPEED UP



5アップ

ホーミングミサイル
HOMING



ラウンドショット
R-SHOT



ウェーブレーザー
WAVE



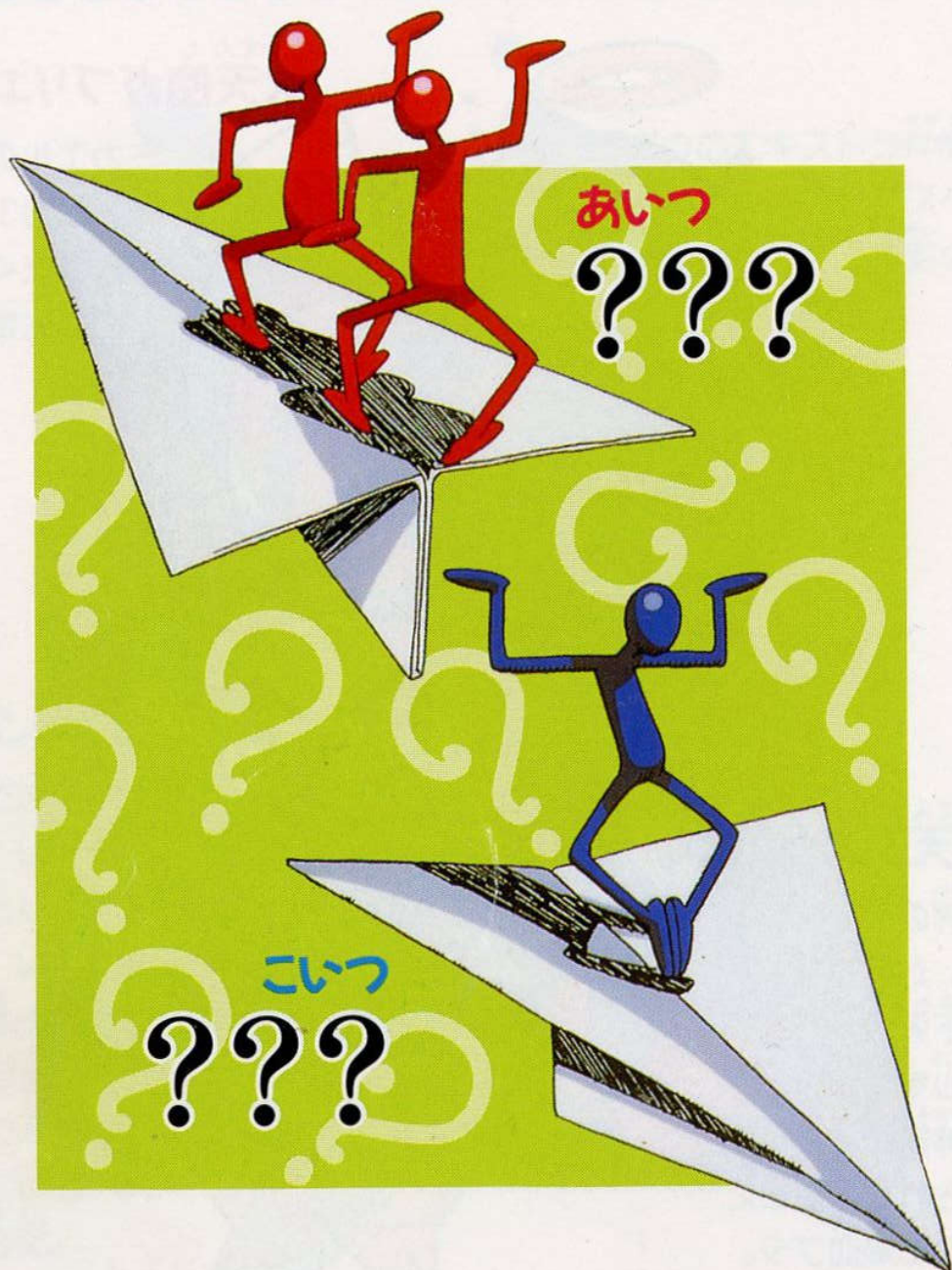
グレードアップ
GRADE UP



4アップ

オーラ
AURA



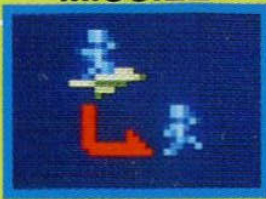


スピードアップ
SPEED UP



5アップ

こいつミサイル
MISSILE



こいつウェイ
K-WAY



こいつレーザー
LASER



グレードアップ
GRADE UP



こいつシールド
SHIELD



4アップ

ゴエモン

ぞん てんか だておこ あや
 ご存じ天下の伊達男。怪しげ
 ひくうじゆつ まる
 な飛空術をエビス丸にかけ、
 ようす み と
 様子を見てから飛んでいる。



エビス丸

じしやう せいぎ にんじゃ
 自称、正義の忍者。
 へん ひくうじゆつ
 ゴエモンに変な飛空術を
 わけ わか
 かけられ、訳の判らぬま
 そら
 ま空をとんでいる。

スピードアップ
SPEED UP



5アップ

スプレッドボム
S-BOMB



ダブル
DOUBLE



ツインレーザー
TWIN



オプション
OPTION



4つまで

リデュース
REDUCE



キッドドラキュラ

ドラキュラ一族恒例の1万
 年の眠りにつく前で、とて
 も眠くて機嫌が悪い。年齢
 9才。



ドラキュラくん

「ぼくドラキュラくん」の主人公。
 最近、コウモリに変身しなくても
 空を飛べることに気がついた。推
 定年齢1万9才。

スピードアップ
SPEED UP



5アップ

マクロミサイル
MACRO



ラウンドバルカン
ROUND



ニードルクラッカー
NEEDLE



グレードアップ
GRADE UP



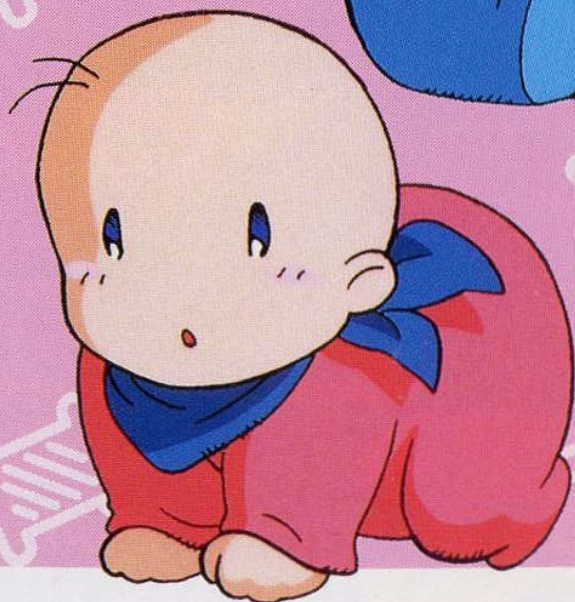
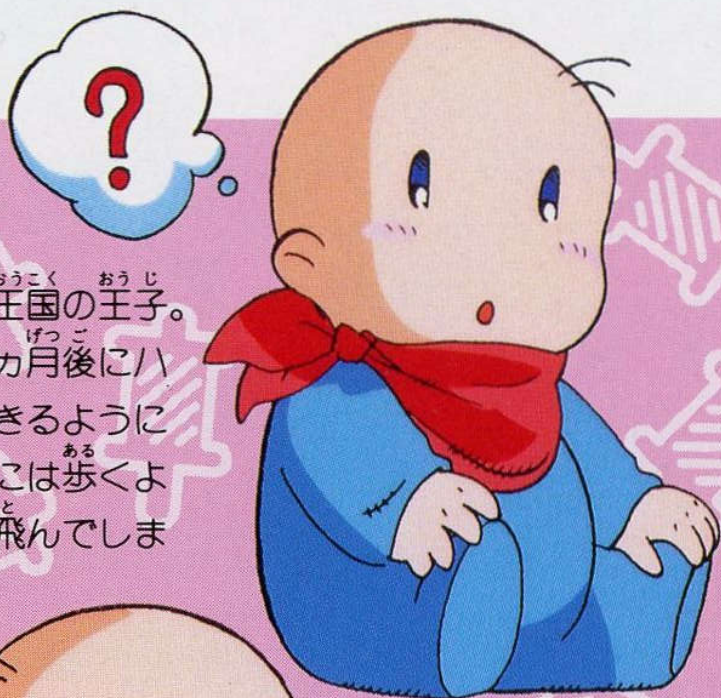
チェンジ
CHANGE



4アップ

ウパ

ルアーク^{おうこく}ヨ王国^{おうじ}の王子。
 生まれて1^{げつご}ヵ月後にハイハイができるようになり、ついには^{ある}歩くより先に空を飛んでしまった。



ルパ

ウパの双子^{ふたご}の妹^{いもうと}といわれているが本^{ほん}当^{とう}は…。

スピードアップ
SPEED UP



5アップ

ホーミングミサイル
HOMING



ワイドショット
WIDE



レーザー
LASER



グレードアップ
GRADE UP



4アップ

メガクラッシュ
M-CRUSH



ごくじょう

極上パレディウスワールド



ステージ

Stage 1 クレーン

カフェ・チルコポルトも
よろしくネ!

ステージ

Stage 2 うみネコ

しとう せんかん
死闘！ネコ戦艦は
どし 2度死ぬ



ステージ

Stage 3 おかし

きょうふ しょくつうごてん
恐怖！食通御殿

『うまいもんはうまい!』



ステージ

Stage 4 こうつうひょうしき 交通標識

こうそく
高速のコンクリート
ジャングル!



Stage 5 SDボス

サルガッソーの
ボスエリア！



Stage 6 うさぎ

たけとりけ えんじょう
竹取家、炎上！

Stage 7 ディスコ

さいしゅうかい
最終回
かこ えいこう
過去の栄光のひみつ！



わり込み Stage

ぎやくしゅう せんかん
逆襲のモアイ戦艦！

どこかのステージ終了後に割り込んでくるぞ。でも、一度アウト
になったら、次のステージに進むよ。(「OPTION」でREVIVAL
をONにしていると続けてプレイできるぞ。)

スペシャル Stage

め たま さいきょう エックスとうじょう
目ん玉とびだす 最強のペンタロウX 登場！

「OPTION」のLOOP SETTINGで設定した周回数 をクリア
した後に1度だけ登場！超難しいぞ。心してかかれ〜。

極上パロディウス™は弊社(コナミ)が独自に開発したオリジナル製品であり著作権、工業所有権、その他の諸権利はコナミ株式会社が所有しております。

極上パロディウス™ is an original game developed by KONAMI CO., LTD. KONAMI CO., LTD. reserved all the copyrights, trademarks and other industrial property rights with respect to this game.

〈使用上のご注意〉

- ご使用後はACアダプタをコンセントから必ず抜いておいてください。
- テレビ画面からできるだけ離れてゲームをしてください。
- 長時間ゲームをする時は、健康のため、1時間ないし2時間ごとに10分~15分の小休止をしてください。
- 精密機器ですので、極端な温度条件下での使用や保管および強いショックを避けてください。また絶対に分解しないでください。
- 端子部に手を触れたり、水に濡らすなど、汚さないようにしてください。故障の原因となります。
- シンナー、ペンジン、アルコールなどの揮発油で拭かないでください。
- スーパーファミコンをプロジェクションテレビ(スクリーン投影方式のテレビ)に接続すると、残像現象(画面ヤケ)が生ずるため、接続しないでください。

コナミ株式会社

本社	〒105 東京都港区虎ノ門4-3-1 TEL03-3432-5526(代)
大阪支店	〒530 大阪市北区梅田1-11-4 TEL06-456-4567(代)
名古屋支店	〒450 名古屋市中村区名駅4-27-23 TEL052-562-4567(代)
札幌営業所	〒060 札幌市中央区北一条西5-2-9 TEL011-232-3778(代)
福岡営業所	〒810 福岡市中央区天神2-8-30 TEL092-715-2367(代)
東京サービスセンター	〒101 東京都千代田区神田神保町3-25 TEL03-3234-8768(直)
大阪サービスセンター	〒561 大阪府豊中市庄内栄町4-23-18 TEL06-334-0335(直)

FOR SALE and USE IN JAPAN ONLY.
BUSINESS USE and RENTAL PROHIBITED.
本品の輸出、使用営業及び賃貸を禁じます。

●商品に関するお問い合わせは●
お客様ご相談室

コナミホットライン

フリーダイヤル0120-086-573

営業時間：月曜日～金曜日(祝日を除く) 10:30～17:00
電話番号は、お間違えのないようにおかけください。

スーパーファミコンは任天堂の商標です。