

Nintendo®

スーパーファミコン®

衛星放送対応



糸井重里の バス釣り No.1™



G985096
SHVC-ZBPJ-JPN

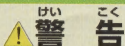
取扱説明書

このたびは任天堂スーパーファミコン専用ソフト「糸井重里のバス釣りNo.1」をお買い上げいただきまして誠にありがとうございました。

ご使用の前に取り扱い方、使用上の注意等、この「取扱説明書」をよくお読みいただき、正しい使用方法でご愛用ください。

なお、この「取扱説明書」は大切に保管してください。

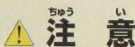
安全にご使用していただくために



疲れた状態や、連続して長時間にわたるご使用は、健康上好ましくありませんので避けてください。

ごくまれに、強い光の刺激や、点滅を受けたり、テレビ画面等を見たりしている時に、一時的に筋肉のけいれんや意識の喪失等の症状を経験する人がいます。こうした症状を経験した人は、ゲームをする前に必ず医師と相談してください。

また、ゲームをしていて、このような症状が起きた場合には、ゲームを止め、医師の診察を受けてください。ゲーム中にめまい・吐き気・疲労感・車酔いに似た症状などを感じた場合は、直ちに使用を中止して下さい。その後も不快感が続いている場合は医師の診察を受けてください。ゲームをしていて、手や腕に疲労、不快や痛みを感じた時は、ゲームを中止してください。その後も痛みや不快感が続いている場合は、医師の診察を受けてください。それを怠った場合、長期にわたる障害を引き起こす可能性があります。目の疲労や乾燥、異常に気付いた場合、一旦使用を中止し5分から10分の休憩をしてください。他の要因により、手や腕の一部に傷害が認められたり、疲れている場合には、ゲームをすることによって、悪化する可能性があります。そのような場合は、ゲームをする前に医師に相談してください。



健康のためゲームをお楽しみになるときは、部屋を明るくしテレビ画面からできるだけ離れてご使用ください。

長時間ゲームをする時は、適度に休憩をしてください。めやすとして1時間ごとに10～15分の小休止をおすすめします。

あかほしこ

赤星湖へようこそ! ~ゲームコンセプト~

日本に初めてブラックバスを輸入した「赤星鉄馬」氏に敬意を表して名付けられた湖、赤星湖。

その赤星湖はバス釣り大好き! 人のために存在する「バス釣りのための理想の湖」です。

バスにとって最適な、住みやすい赤星湖は、そのままバス釣りの大好きな人にとっても、チャレンジのしがいがある湖でしょう。

リアルにシなるロッド、小さなアタリも見逃さないように再現されたライン、朝マツメやタマツメ、スポーニング、マイグレーションなどのバスの生態。

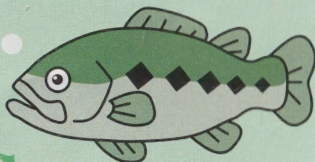
実際の釣りさながらの興奮を楽しんでください。

バスフィッシング~このゲームの目的~

「糸井重里のバス釣りNo.1」は、赤星湖と呼ばれる架空の湖で、バスフィッシングを楽しんでいただく本格バス釣りシミュレーションゲームです。

赤星湖を彩る四季の景観を眺めながら、バスとの駆け引きを楽しめます。また、赤星湖を管理しているバス釣り協会BAC(バスアングラーズクラブ)のバス釣りトーナメントに参加し、赤星湖のNo.1アングラ一を目指すこともできます。

BASS FISHING



このカセット内部には、ゲームの成績や途中経過をセーブ(記録)しておくバッテリーバックアップ機能がついています。むやみに電源スイッチをON/OFFしたり、本体の電源を入れたままカセットの抜き挿しをすると、蓄積されていた内容が消えてしまうことがありますのでご注意ください。なお、リチウム電池は有償で交換させていただきます。

メモリーパックを「糸井重里のバス釣りNo.1」から抜き差しする時は、必ずスーパーファミコンの電源スイッチを切ってから行ってください。

FOR SALE AND USE IN JAPAN ONLY AND COMMERCIAL RENTAL PROHIBITED.

本品は日本国内だけの販売および使用とし、
また商業目的の賃貸は禁止されております。

本機器は日本国内専用です。外国ではテレビの構造、
放送形態等が違いますので使用できません。

お客様ご相談窓口

任天堂株式会社

本社	〒605	京都市東山区福稲上高松町60番地 TEL. (075)541-6113
東京サービスセンター	〒101	東京都千代田区神田須田町1丁目22番地 TEL. (03)3254-1647
大阪支店	〒531	大阪市北区本庄東1丁目13番9号 TEL. (06)376-5970
名古屋営業所	〒451	名古屋市西区幅下2丁目18番9号 TEL. (052)571-2506
岡山営業所	〒700	岡山市奉還町4丁目4番11号 TEL. (086)252-2038
札幌営業所	〒060	札幌市中央区北9条西18丁目2番地 TEL. (011)612-6930

禁無断転載



任天堂株式会社

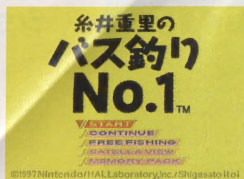
〒605 京都市東山区福稲上高松町60番地 TEL (075)541-6113(代)

スーパーファミコン・サテラビュー は任天堂の商標です。

©1997 Nintendo / HAL Laboratory, Inc. / Shigesato Itoi

はじめかた ゲームの始め方

カセットをスーパーファミコン本体に挿し、スーパーファミコン本体の電源スイッチをONにすると、タイトル画面が表示されます。



「START」にカーソルを合わせてSTARTボタンかAボタンを押してください。オープニングイベントが始まりますので、指示にしたがってBAC(バスアングラークラブ)への入会手続きを行ってください。名前の入力とオープニングイベントが終了しますと、ゲームが始まります。

※BACへの入会は、バスが釣りやすい季節、5月の1日です。

BACモードとフリーフィッシングモード

この「糸井重里のバス釣りNo.1」にはBAC(バスアングラークラブ)に入会して赤星湖でのバス釣りを楽しむ「BACモード」と、赤星湖の自然環境を自由に設定してバス釣りを楽しむ「フリーフィッシングモード」があります。

BACモード

BACモードは、赤星湖を管理しているバス釣り協会BACに入会することで、日々移り変わる赤星湖の自然の中でバス釣りを楽しみながらシミュレートできるモードです。

赤星湖にいる糸井重里さん他、いろいろなキャラクターたちとの交流や、BAC主催のトーナメントにエントリーし、赤星湖のNo.1アングラーを目指したり、自然保護のためのゴミ拾いやカルトバス釣りクイズなどバラエティーに富んだ内容が特徴です。

ゴミ拾いキャンペーンはいつでも受け付けていて、ある条件を満たすと「ゴミくじ」が引けるようになります。MTB(マウンテンバイク)やカヌーなどが、「ゴミくじ」で入手できます。「ローカルトーナメント」、「プロトーナメント」のエントリー受け付けもBACで行っています。

新年度のメンバーズカードのチェックやカードのランクアップも、すべてBACで行っています。



フリーフィッシングモード

タイトル画面で「FREE FISHING」を選び、STARTボタンかAボタンを押してください。

赤星湖の環境条件を自由に設定して釣りができる「FREE FISHING画面」が表示されます。

所持することのできるタックル(釣り道具)をすべて持っている状態で、さまざまな環境下の、赤星湖での釣りを楽しめます。

糸井重里の
バス釣り
No.1™

START
CONTINUE
FREE FISHING
DATA FILE VIEW
MEMORY PAGES

©1997 Nintendo/HAL Laboratory, Inc./Shigesato Itoi

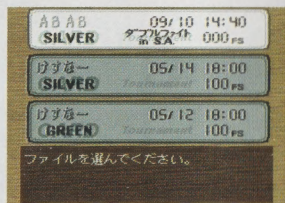
- **カレンダー** …… 釣りをしたい季節を選ぶことができます。
最初に月を、次に日にちを十字ボタンとAボタンで決定します。
- **時間設定** …… 好きな時間に釣りをすることができます。
十字ボタンで朝6:00から夕方6:00までの間から選びます。
設定した時間が進むことはありません。
- **天候設定** …… 一昨日、昨日、今日の3日分の天候を十字ボタンで設定することができます。バスの分布に影響します。
- **水温設定** …… 赤星湖の平均水温を十字ボタンで設定できます。
バスの活性(元気さ)に影響します。
- **風向/風力設定** …… 風向きと風力を十字ボタンで設定できます。
キャスト時の難易度(じょうぶさ)に影響します。
- **FISHING** …… 環境設定を終了して、赤星湖に切り替わります。
- **END** …… 環境設定を中止して、タイトル画面に戻ります。

前回の続きから始めるには

タイトル画面で「CONTINUE」を選び、STARTボタンかAボタンを押してください。

「データファイル画面」が表示されます。

ファイルを選び、Aボタンを押して、前回の続きから始めるか、データファイルを消すか選択してください。



- **データをロードする** …… 前回ゲームをセーブ(記録)したところから、ゲームが始まります。
- **データを消す** …… セーブ(記録)してあるデータファイルを消すことができます。
- **キャンセル** …… データファイルを選びなおすことができます。

いま ちょうか とちゅうけい か きろく
今までの釣果(途中経過)を記録するには

タックルボックス画面で「SAVE」を選び、Aボタンを押してください。「データファイル画面」が表示されます。
 十字ボタンでデータファイルを選び、Aボタンで決定してください。



今までの、ゲームの釣果(途中経過)が記録されます。

※自宅画面でタックルボックスを選択するか、フィールド、キャスト画面でXボタンを押すと、タックルボックス画面に切り替わります。

※「FREE FISHING」は自動セーブされます。

タイトル画面で「FREE FISHING」を選ぶだけで、前回終了したところから、自動的にゲームが始まります。

がめん せつめい がめんべつ そうさほうほう
画面の説明 & 画面別コントローラの操作方法



いどう
フィールドの移動

バスのいそうな場所をさがし、赤星湖を動きまわる「フィールド画面」。

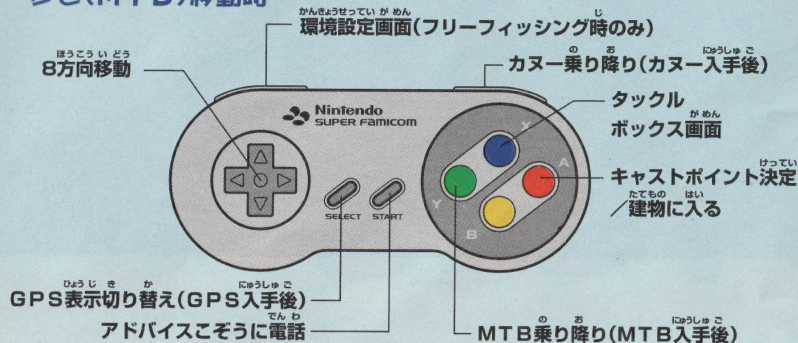
十字ボタンを使って岸沿いに移動しましょう。場所が決まったらAボタンを押してキャスト画面に入ります。

常に、天候/月日/現在時間/湖の平均水温/風向/風力が表示されます。

※詳しい操作方はフィールド画面でスタートボタンを押すと開く「アドバイスこそぞう」機能でチェックしてください。



ある いどうじ
歩き(MTB)移動時



てこ いろいろ 手漕ぎボート(カヌー)移動時

かんきょうせつていがめん
環境設定画面

(フリーフィッシング時のみ)



さ ゆうほうこうてんかん
左右方向転換

の お にゅうしほご
カヌー乗り降り(カヌー入手後)



タックル
ボックス画面

けつてい
キャストポイント決定
／
さんぼし ばい
棧橋に入る
(ボートを降る)

ひようじきか にゅうしほご
GPS表示切り替え(GPS入手後)

れんた ぜんしん
連打することで前進

でんわ
アドバイスこそずに電話

いろいろ バスボート移動時

かんきょうせつていがめん
環境設定画面

(フリーフィッシング時のみ)



さ ゆうほうこうてんかん
左右方向転換

タックル
ボックス画面

けつてい
キャストポイント決定
／
さんぼし ばい
棧橋に入る
(ボートを降る)

ひようじきか にゅうしほご
GPS/デプスファインダー表示切り替え
(GPS/デプスファインダー入手後)

こうたい
後退
ぜんしん
前進

でんわ
アドバイスこそずに電話





キャスト(投げ込み)

バスのついていそうなストラクチャー
にルアーをアプローチする「キャスト(投げ込み)画面」。

ウィードの際やアシの切れ目などに、バスはよくついています。

まずはそういった場所を目標にルアーをキャストしましょう。

目標よりも少し遠くにルアーを投げ込むのがコツです。

常に、キャストイングカーソル/ロッド/現在時間/風向/風力/そのエリアの平均水温/が表示されます。Xボタンでタックルボックス画面に切り替わります。

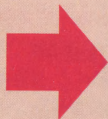
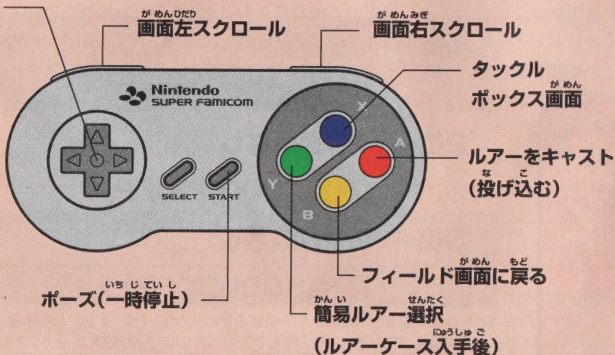
※選んだキャストポイントのストラクチャーに適したルアーと、それに合わせたアプローチが必要ですので、タックルボックスでルアーを交換してみるのもいいでしょう。

※詳しい操作方法はタックルボックス画面の「？」ゲームのヘルプ機能でチェックしてください。



キャスト時

キャストイング
カーソル移動





リトリーブ・アワセ

ロッドやリールでルアーを動かして、
 バスを誘う演出(リトリーブ)をする「
 トリーブ画面」。



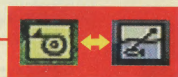
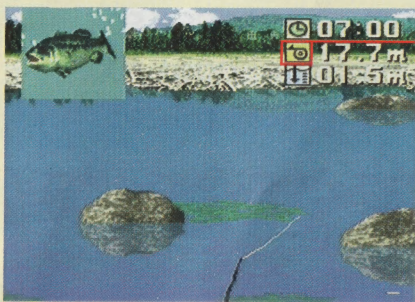
十字ボタンでロッドを操作しながらAボタンでライン(糸)を巻取ります。これを繰り返しながらルアーをリトリーブします。ルアーの状態は、画面左上のイメージウィンドウで常に確認しましょう。ルアーがストラクチャーや湖底にぶつかると、イメージウィンドウが揺れながら効果音が鳴ります。

フック(針)がむき出しになったルアーは、根がかりを起こすことがあります。

リトリーブする時は気をつけましょう。

常に、イメージウィンドウ(ルアー)/ライン/ロッド/現在時間/ラインの長さ(スプールのフリー表示)/ルアーの深さ(引っかかり表示)/ラインテンションゲージ/が表示されます。

コントローラのAボタンとBボタンの切り替えで、リールのスプールの固定状態とフリー状態を切り替えられます。



スプールの切り替え
 アイコン

※キャスト直後はフリー状態になっています。

※詳しい操作方法はタックルボックス画面の「？」ゲームのヘルプ機能でチェックしてください。

リトリーブ(演出)が上手にできると、ルアーにバスの「アタリ」が来ます。「アタリ」が来ると、画面左上のイメージウィンドウに、「アタリ」独特の揺れと効果音が鳴ります。

「アタリ」が来たら、AボタンとXボタンを同時に押して「自動アワセ」をしてください。自動的にロッドを倒してからしゃくって、バスにフック(針)をしっかりと引っかけます。

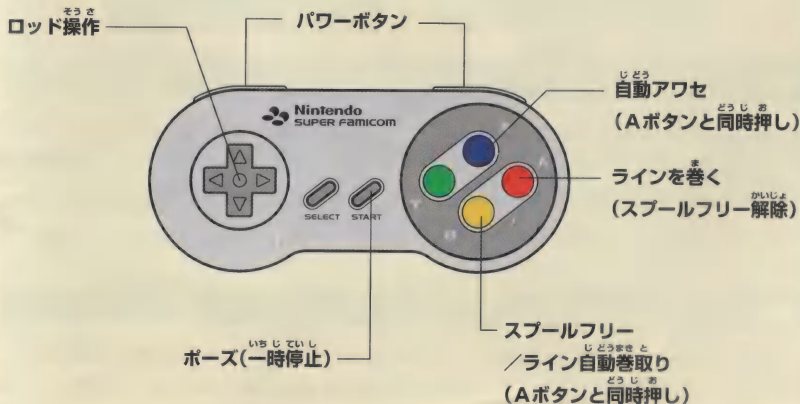
※ただし、「自動アワセ」はバスの「アタリ」に「アワセ」るのに、どうしても少々のズレが起きてしまいます。このズレを無くしたい人は、十字ボタンの下とLかRボタンを同時に押して、ロッドをしゃくってください。自分で「アワセ」ることができます。

「アワセ」が成功すると、イメージウィンドウがルアーからバスに切り替わり、ヒット音が鳴ります。

※ヒット音は、高い音ほどフックがしっかりとバスに引っかかったことを表わします。低いヒット音だと、フックが外れやすくなります。

※詳しい操作方法はタックルボックス画面の「?」ゲームのヘルプ機能でチェックしてください。

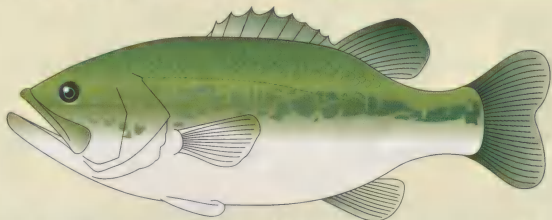
リトリーブ(アワセ)時



A + R(L).....高速でラインを巻く + 十字 + R(L).....高速でロッド操作

あかほしこしゅうぎょしじょう
赤星湖釣魚資料

ラージマウスバス(ブラックバス)



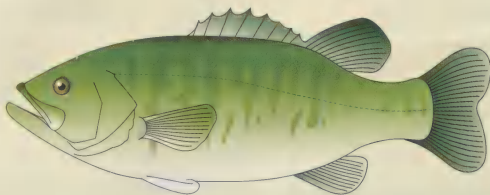
ねん かくしつけんきゅう もくてき あかほしてつ まし にほん も こ
1925年、学術研究の目的で赤星鉄馬氏によって日本に持ち込まれた、
スズキ垂目サンフィッシュ科に属する淡水魚。

さいしょ ほうりゅう あし こ げんざい ちゅうもりけん い なん ぜんいき せいそく
最初に放流されたのは芦ノ湖で、現在では青森県以南のほぼ全域に生息。

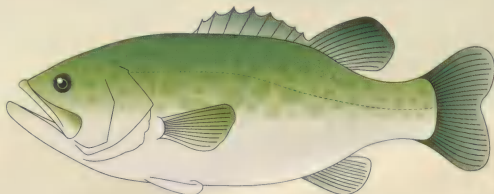
ひ かくてきあた た すいおん この こざかな おも た
比較的暖かい水温を好み、エビ、小魚などを主に食べている。

ほげ かくしゅうのうりよく たか
ファイトが激しく、また、学習能力の高さからゲームフィッシングの対
ぎょ じんこう こ ちゅうしん ほうりゅう した
象魚としてリザーバー(人工湖)を中心に放流され、親しまれている。

スモールマウスバス



スポッテッドバス





ファイト

バスをルアーに喰いつかせ、釣り上げる「ファイト(ランディング)画面」。

リトリブしているルアーにバスのアタリが来たら、アワセをしてバスをルアーにうまく喰いつかせます。

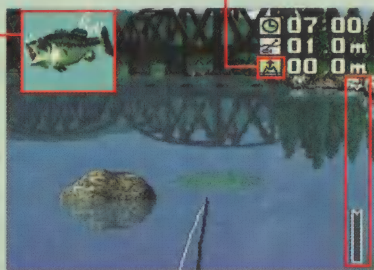
イメージウィンドウがルアーからバスとなり、ファイト画面に切り替わります。バスがうまくヒットしたら、フック(針)を外されたり、ライン(糸)を切られたりしないようにロッドを操作しながら、ラインを巻取っていきます。バスとのファイト中にラインがストラクチャーに引っかかると、画面右上に引っかかりアイコンが表示されます。無理にラインをストラクチャーから離そうとすると、ラインが切れてしまうことがありますから、十分に気をつけてください。

Aボタンを押してもラインが巻取れない状態になると、ラインテンションゲージが赤くなり、ギリギリとラインが引っぱられる警告音がします。警告音が鳴り出したら、巻取りを中止し、スプールフリーの状態にしましょう。バスは遠くに行ってしまいますが、逆にそれがバスを疲れさせます。



ファイト画面

ランディング可能アイコン



ラインテンションゲージ

バスを手元まで(1メートル前後)引き寄せたらロッドを立てます。

この時、バスが疲れた状態だったら、画面右上にランディング可能アイコンが表示されるので、**Xボタンを連打**してください。

常に、イメージウィンドウ(バス)／ライン／ロッド／現在時間／ラインの長さ(スプールフリー表示)／魚の深さ(ランディング可能アイコン)／ラインテンションゲージが表示されます。



タックルボックス

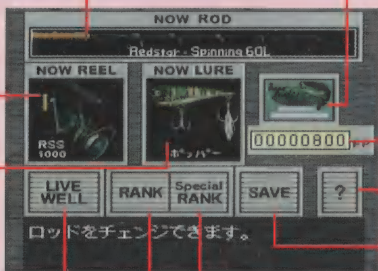
タックル(釣り道具)を整理したり、アイテムや釣った魚の情報、データのセーブ(記録)等ができる「タックルボックス画面」。

ロッドの交換

リールの交換

ルアーの交換

現在の釣果



- ・アイテムの入手状況
- ・トーナメントのクリア数

現在のFP

ゲームのヘルプ機能

データのセーブ(記録)

釣果のBEST3ランキング

- ※自宅画面かフィールド、キャスト画面でXボタンを押すことで切り替わります。
- ※詳しい操作方法はタックルボックス画面の「?」ゲームのヘルプ機能でチェックしてください。

タックルボックス時

アイコン
コマンド選択



決定

キャンセル
(一画面前に戻る)



タックルボックス

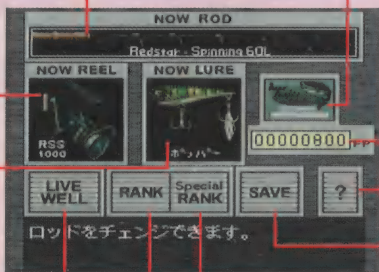
タックル(釣り道具)を整理したり、アイテムや釣った魚の情報、データのセーブ(記録)等ができる「タックルボックス画面」。

ロッドの交換

リールの交換

ルアーの交換

現在の釣果



- ・アイテムの入手状況
- ・トーナメントのクリア数

現在のFP

ゲームのヘルプ機能

データのセーブ(記録)

釣果のBEST3ランキング

- ※自宅画面かフィールド、キャスト画面でXボタンを押すことで切り替わります。
- ※詳しい操作方法はタックルボックス画面の「?」ゲームのヘルプ機能でチェックしてください。

タックルボックス時

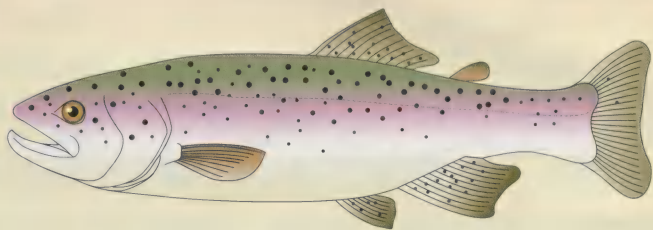
アイコン
コマンド選択



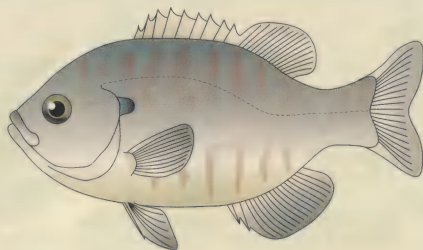
決定

キャンセル
(一画面前に戻る)

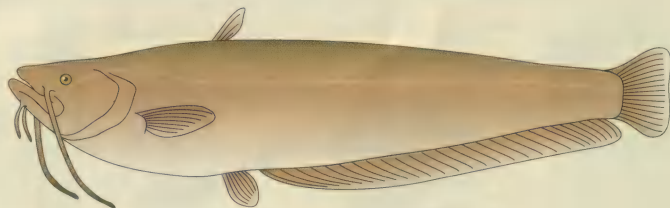
レインボートラウト



ブルーギル



ナマズ (キャットフィッシュ)



ほか
他にも知られていない魚がいるかもしれません…。



あかほしこ 赤星湖ポイ

レストハウス

あかほしこ ぜんぶ とくちょう
赤星湖に全部で5つあり、それぞれ特徴がある「レ
ストハウス(休憩所)画面」。



レストハウス「ノトヤ」

かる しょくじ と つか からだ やす
軽い食事を取りながら疲れた体を休めることができます。
おやすみ じかん すす あさ けうがた つ
休憩して時間を進めることができるので、朝と夕方の釣
りを楽しむ時に利用することもできます。

※詳しい操作方法はフィールド画面でスタートボタンを押すと開
く「アドバイスこそぞう」機能でチェックしてください。

ントマップ



レストハウス「ウォーターゲート」

「ショアトーナメント」をかいさい開催しており、いつでもエントリーすることができます。

●「ウォーターゲート」チーム

- テキサスリグげんてい限定ルール
- ルアーせいげん な制限無しルール

竜田川

有森
ランド

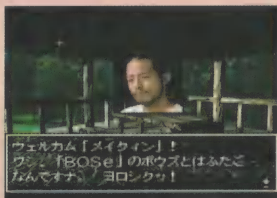
ダイカン岬

レストハウス「メイフィン」

バス・フィッシングに関するクイズを楽しめます。問題数は1度につき10問。

全問正解すると、ルアーをもらうことができます。休憩して時間を進めることができるので、朝と夕方の釣りを楽しむ時に利用することもできます。

場所は、ブイで囲まれた釣り禁止地域「メイフィンワンド」の東側にあります。



レストハウス「サーフェス」

「ショアトーナメント」を開催しています。

●「サーフェス」チーム

- トップウォータープラグ限定ルール
- ルアー制限無しルール

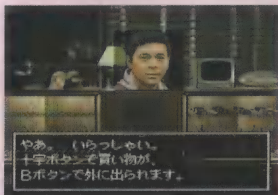
タックルショップ糸井

FP(フィッシュポイント)でタックル(釣り道具)やアイテムを揃えられる「ショップ画面」。

BACの会員でもある糸井重里さんが店長を勤めるタックルショップ(釣具屋)で、

『BASSTOP・1101』と言います。

赤星湖の大物バス記録(レイクレコード)も、ここで見ることができます。



てつまこ

鉄馬湖～プライベートボンド

あかほしこ しょうげん み みずうみ てつまこ い
赤星湖である条件を満たすともうひとつの湖、鉄馬湖に行けるようになります。
なまえ いがい なぞ つつ てつまこ
名前以外はすべて謎に包まれている鉄馬湖ですが、いくつかわかっていることがあります。

それは…

- えら
選ばれたBACメンバーだけが出入りを許されているらしい。
- ふつう かんが
普通では考えられないほどのグッドコンディションのバスがいるらしい。
- かんきょうほご つづ さんし
環境保護のため、あえてポイント釣りを禁止しているらしい。

…などです。

ひょっとすると、「Special RANK」や「ビッグトーナメント」にも何か関係があるのかも…。

キャッチ～FP(フィッシュポイント)と キャッチ&リリース

つ あ ざかな
キャッチした(釣り上げた)魚がバスだと、BACカードにFP(フィッシュポイント)が登録されます。FPはキャッチしたバスの重さがそのまま登録されます。
とうろく おも とうろく
最後にバスをキャッチするかリリースするかを選びます。

キャッチ……ライブウェルにバスを移します。

リリース……その場でバスを放流します。



THE
SUNSHINE
CITY



ツラノカワ

サウ
ちゅうしや
駐車

サトリ

BAC
ワンド

おち
落合

B.A.C.A

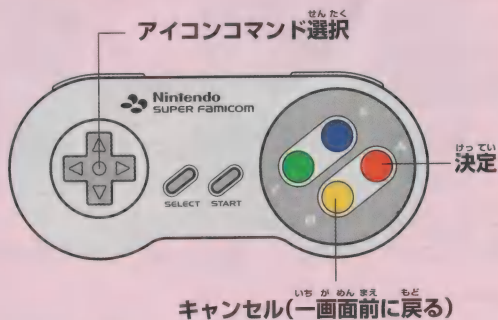
ありく
有喰
ワンド

ガルベス
ワンド

レストハウス「BOSe」



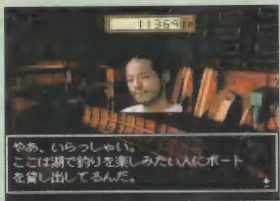
ショッパ画面時



※店長の糸井重里さんは大のバス釣り好きです。
 赤星湖のトーナメントにはローカル、プロとも常に参加されていますから、バス釣りのウデを競いあうのも、おもしろいかもしれませんね。

ポート小屋

FPを支払えば、手漕ぎ
 ポートかバスポートを
 1日レンタルすること
 ができる「ポート小屋
 画面」。



赤星湖にふたつあり、ショ
 ップでポートを購入してあれば、そのどちらからでも利用
 できます。

もちろん、購入していなくてもレンタルすることができます。

手漕ぎポート……1000FP/1日

バスポート……5000FP/1日

※詳しい情報はフィールド画面でスタートボタンを押すと開く「ア
 ドバースこぞう」機能でチェックしてください。

トーナメント～エントリーからウェイン(計量)まで

赤星湖では、BACのメンバーが自主的に開催している「ショアトーナメント」と、BACが直接開催している「ローカルトーナメント」、「プロトーナメント」の3種類のトーナメントが年間を通じて常に開かれています。

■ ショアトーナメント～エントリー

ショアトーナメントは「サーフェース」と「ウォーターゲート」のふたつのフィッシングチームでエントリーできます。

ショアトーナメントの特徴は、1年中いつでも開催されているところです。

また、徒歩による「陸っぱり(岸釣り)」がメインで、チームごとに特別なルールを採用しているのも特徴です。

●「サーフェース」チーム

- トップウォータープラグ限定ルール
- ルアー制限無しルール

●「ウォーターゲート」チーム

- テキサスリグ限定ルール
- ルアー制限無しルール

勝利条件は両チームとも「リミット3尾／総重量」か「リミット1尾／最高重量」のふたつからどちらかを選択します。

※「リミット3尾／総重量」ルール時のみ、ビッグフィッシュ賞が設定されます。

■ ショアトーナメント～ウェイン(計量)

ショアトーナメントのウェインはエントリーしたレストハウスで行われます。

■ ローカル／プロトーナメント～エントリー

ローカルトーナメントとプロトーナメントは、3月～12月の毎月10日、ひと月おきに年間5回づつ計10回、行われています。

トーナメント時は、BACが用意したパスポートとGPS(現在位置表示機能)、デブスファインダー(魚群探知機能)を使用することができます。

ローカルトーナメント～ルール設定

「リミット5尾／総重量」ルールで統一されていますが、ダブルスルールとエリア限定(サウスエリア／ノースエリア)ルールが採用されています。

プロトーナメント～ルール設定

すべて「リミット5尾／総重量」の赤星湖全域を使ったルールでおこなわれます。

ローカル／プロトーナメント～ウェイン(計量)

ローカルトーナメント、プロトーナメントのウェインは当日設営されたウェイン会場で行われます。

※ウェイン会場は、サウスエリア限定ルール・赤星湖全域ルール時が **1** の写真。ノースエリア限定ルール時が **2** の写真。



トーナメント時のFP

トーナメント中はバスを釣り上げてもFPの登録がありません。トーナメント中は普通の釣りとは違い、バスをキャッチした時に表示される重量表示が正確ではないからです。(だいたいの予想はつけられますが…)

※詳しい情報はフィールド画面でスタートボタンを押すと開く「アドバイスごそう」機能でチェックしてください。

FS(フィッシュスタンプ)

1年間(1月1日～12月31日)の間に規定数以上のFS(フィッシュスタンプ)を集めると、次の年にBACでランクアップしてもらい、ワンランク上のトーナメントにエントリーすることができます。

FSはどのトーナメントでも「10位以内」に入賞すればもらうことができます。

- ※FSは年が改まるごとにクリアされてしまいます。
- ※トーナメントごとのFS割り当ては右の表の通りです。

ショートナメント

1位^い……20FS (副賞^{ふくしょう}10000FP)

2位^い……15FS (副賞^{ふくしょう}5000FP)

3位^い……12FS (副賞^{ふくしょう}2500FP)

4位^い……10FS

5位^い……8FS

6位^い……6FS

7位^い……4FS

8位^い……3FS

9位^い……2FS

10位^い……1FS

※100FSでランクアップ

ローカルトーナメント

1位^い……50FS (副賞^{ふくしょう}50000FP)

2位^い……40FS (副賞^{ふくしょう}25000FP)

3位^い……30FS (副賞^{ふくしょう}10000FP)

4位^い……20FS

5位^い……15FS

6位^い……12FS

7位^い……10FS

8位^い……8FS

9位^い……5FS

10位^い……3FS

※150FSでランクアップ

プロトーナメント

1位… 100FS (副賞500000FP)

2位……90FS (副賞250000FP)

3位……80FS (副賞100000FP)

4位……70FS

5位……60FS

6位……50FS

7位……40FS

8位……30FS

9位……20FS

10位… 10FS

※200FSでランクアップ、ビッグトーナメントにエントリー可能

1位……FS登録なし

(副賞2000000FP)

2位……FS登録なし

(副賞1000000FP)

3位……FS登録なし

(副賞500000FP)

※唯一の2日間にわたるトーナメントです。

優勝者には特別な「ゴホウビ」があると言うウワサです…。

※詳しい情報はフィールド画面でスタートボタンを押すと開く「アドバ
イスこそう」機能でチェックしてください。

ビッグトーナメント

セント・ギガ衛星データ放送 スーパーファミコンアワー ～衛星からのデータ受信について～

セント・ギガ衛星データ放送は、放送衛星を経由し、各種データやプログラムを、サテラビューを受信端末として全国のご家庭にお届けしています。任天堂がお届けする“スーパーファミコンアワー”は、いろいろなゲームや情報、衛星オリジナルゲームやイベント開催などなど…新しい楽しみがいっぱいつまっています。

サテラビュー杯・バスターナメントで糸井重里と勝負だ！

セント・ギガ衛星データ放送 スーパーファミコンアワーの音声連動番組では、「サテラビュー杯・バスターナメント」をオンエアします。高音質PCM放送に

97年5月から放送を予定している「サテラビュー杯・バスターナメント」への参加方法は…

1. サテラビューを持っていない人は、お店で買おう。

BSアンテナとBSチューナが接続されて、衛星放送を見ることができれば、あとはスーパーファミコンとサテラビューがあればOK!

2. サテラビューをスーパーファミコン、BSチューナに接続して、「糸井重里のバス釣りNo.1」をセットする。

糸井重里のバス釣りNo.1

バス釣りNo.1 マガジン発刊

赤星湖の攻略情報や全国ランキング情報

97年3月から放送を予定しているバス釣りNo.1マガジンの読む方法は…

1. サテラビューを接続したスーパーファミコンに、衛星放送専用カセットBS-Xとメモリーパックをセットする。

8Mxメモリーパック

BS-X

BSアンテナ

BSチューナ

スーパーファミコン

サテラビュー

2. 放送時間内に、BS-Xを受信する。

●衛星放送アダプタ「サテラビュー」の機器や接続に関するお問い合わせは…
裏表紙の「任天堂お客様ご相談窓口」にお問い合わせください。

●「サテラビュー杯・バストーナメント」、「バス釣りNo.1マガジン」、セント・ギガ衛星データ放送「スーパーファミコンアワー」等の、番組に関するお問い合わせは…

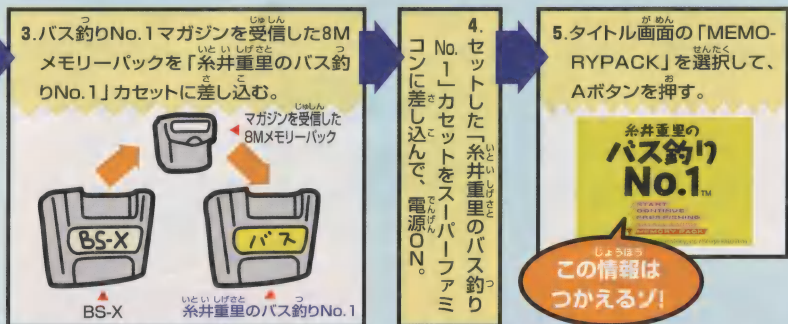
St. GIGA
お客様ご相談窓口

St.GIGAサテラビュー放送センター…03-5350-8686
受付時間 AM 10:00～PM 9:00 (土・日・祝祭日も受け付けています)

より大迫力の1時間番組で、全国のバサーが一斉にトーナメントに参加し、糸井重里氏やバスプロたちと戦って全国1位の座を競います。



などを盛り込んだ電子雑誌「バス釣りNo.1マガジン」を放送する予定です。



糸井重里のバス釣りNo.1™

監修	糸井 重里	CGデザイン	佐藤 大 長瀬 和志 坂寄 尚実
製作	岩田 聡(ハル研究所) 小関 昭彦(ダイス) 大和 聡(任天堂)	プログラム	滝口 晃生 小野瀬 健一 高橋 吾郎 三津原 敏 高橋 芳美 水島 謙一
企画協力	倉恒 良彰 宮本 茂	音楽	池上 正
企画・美術監督	斎藤 明宏	グラフィック・デザイン	北村 典子 古庄 伸
企画	古見 正人 相川 供一	協力	西山 武雄 石井 宣緒 黒田 剛士 立身 兼一
制作進行	村松 徹(ダイス) 能登谷 哲也(ハル研究所) 佐藤 浩(任天堂)	株式会社 ダイス シャドウエンターテイメント ラッキーナイス 株式会社 ビジュアルアートセンター	
CGデザイン	村野 嘉泰 精木 正博 酒井 秀邦 青木 裕子 土山 芳紀 今野 徹 岡田 義之		

任天堂
公式
ガイド
ブック

すべてのトーナメントで優勝するための本

糸井重里の バス釣りNo.1™

発行/小学館 問い合わせ先/03(3230)5395

警告:

ビデオゲームのコピーは法律で禁じられています。
任天堂のゲーム・ソフトは著作権によって全世界で保護されています。もしコピー品を入手されたならば、すべて廃棄処分してください。違反者は罰せられますので、ご注意ください。ご不明な点は取扱説明書に記載されている任天堂「お客様ご相談窓口」までご連絡ください。

WARNING:

It is a serious crime to copy video games according to Copyright Law. Nintendo games are strictly protected by copyright rights worldwide. Please destroy any illegal copies that may come into your possession. Violators will be prosecuted. If you have any question, please contact Nintendo Co., Ltd. (address and telephone number are as being appeared in the user's instruction manual).

使用上のご注意

警告

- 使用しない時は、安全のためACアダプタのプラグをコンセントから必ず抜いてください。接続したままにしておく、火災や故障の原因となることがあります。
- カセットの分解や改造は絶対にしないでください。故障や火災、感電の原因となります。
- 雷がなりはじめたら、安全のためカセットや本体、ACアダプタに触らないでください。落雷によっては火災や感電の原因となります。

注意

- スーパーファミコンをプロジェクションテレビ(スクリーン投影式のテレビ)に接続すると、残像現象(画面焼け)が生ずるため、接続しないでください。
- カセットはプラスチックや金属部品でできています。燃えると危険ですので捨てる場合は十分注意してください。

使用上のおねがい

- カセットを差し込む時は、カセットや本体に無理な力が加わらないように十分注意して、最後までしっかりと差し込んでください。無理な力で差し込むと、故障の原因となります。
- 精密機器ですので、極端な温度条件下でのご使用や保管および強いショックを避けてください。
- 端子部に手を触れたり、水にぬらすなど、汚さないようにしてください。故障の原因となります。
- シンナー・ベンジン・アルコールなどの揮発油では絶対ふかないでください。材質が変質して傷めることがありますので注意してください。
- カセットを抜き差しする時は、必ずスーパーファミコン本体の電源スイッチを切ってください。電源スイッチを入れたままで抜き差しした場合、本体やカセットが故障することがあります。

Nintendo スーパーファミコン 衛星放送対応

糸井重里のバス釣り No.1

取扱説明書

SHVC-ZBPJ-JPN

このたびは任天堂スーパーファミコン専用ソフト「糸井重里のバス釣りNo.1」をお買い上げいただきまして誠にありがとうございます。ご使用前に取り扱い方、使用上の注意等、この「取扱説明書」をよくお読みください。正しい使用方法でご覧ください。なお、この「取扱説明書」は大切に保管してください。

警告

長時間にわたって長時間にわたるご使用は、健康上有害な場合がありますのでご注意ください。

また、ゲームをしていて、このような症状が起きた場合には、ゲームを止め、医師の診察を受けてください。ゲーム中にめまい・吐き気・疲労感・車酔い・めまい・不快感が感じている場合は、医師の診察を受けてください。それを繰り返す場合は、医師の診察を受けてください。ゲームをしていて、手や腕に疲労、不快感を感じた時は、ゲームを中止してください。その後、痛みや不快感が感じている場合は、医師の診察を受けてください。それを繰り返す場合は、医師の診察を受けてください。ゲームをしていて、手や腕に疲労、不快感を感じた時は、ゲームを中止してください。その後、痛みや不快感が感じている場合は、医師の診察を受けてください。それを繰り返す場合は、医師の診察を受けてください。

注意

長時間にわたって長時間にわたるご使用は、健康上有害な場合がありますのでご注意ください。

本誌へようこそ！〜ゲームコンセプト〜

日本に初めてブラックバスを導入した「赤星鮎馬」氏に敬意をこめて名付けられた。赤星鮎馬。その赤星鮎馬はバス釣りの大好き！ 人々のために存在する「バス釣りのための理想の湖」です。

バス釣りに最適な、住みやすい赤星湖は、そのままバス釣りの大のりな人にとっても、チャレンジのしがいがある湖でしょう。リアルに感じるロッド、小さなアタリも見過ごさないように再現されたライン、朝マツメや夕マツメ、スポーニング、マイブレーションなどのバスの生態。実際の釣りさながらの興奮を楽しくてください。

バスフィッシング〜このゲームの目的〜

「糸井重里のバス釣りNo.1」は、赤星湖と呼ばれる架空の湖で、バスフィッシングを楽しんでいただく本格バス釣りシミュレーションゲームです。赤星湖を彩る四季の景観を眺めながら、バスとの駆け引きを楽しめます。また、赤星湖を管理しているバス釣り協会BAC(バスアンクルズクラブ)のバス釣りトーナメントに参加し、赤星湖のNo.1アングラーを目指することもできます。

BASS FISHING

このセット内部には、ゲームの起動やセーブ(記録)しておくためのバックアップ機能があります。むやみに電源スイッチをON/OFFしたり、本体の電源を入れたままカセットの抜き差しをすると、記録されていた内容が消えてしまうことがありますのでご注意ください。なお、リチウム電池は有償で交換させていただきます。

メモリパックを「糸井重里のバス釣りNo.1」から抜き差しする時は、必ずスーパーファミコンの電源スイッチを切り切ってから行ってください。

FOR SALE AND USE IN JAPAN ONLY AND COMMERCIAL RENTAL PROHIBITED. 本誌は日本国内での販売および使用とし、また商業目的の複製は禁止されており、また商業目的の複製は禁止されており、また商業目的の複製は禁止されています。

お客様ご相談窓口

任天堂株式会社

本社 〒605 京都市東山区福屋上高松町60番地 TEL (075)541-8113
 東京サービスセンター 〒101 東京都千代田区千代田1丁目2番地 TEL (03)3254-1847
 大阪支店 〒531 大阪府大阪市淀川区1丁目13番8号 TEL (06)76-5970
 名古屋支店 〒451 愛知県市西区南郷下2丁目18番9号 TEL (052)571-2508
 岡山支店 〒700 岡山県東区4丁目4番11号 TEL (086)252-2038
 札幌支店 〒060 札幌市中央区北9条西1丁目2番地 TEL (011)812-8930

任天堂株式会社
 〒605 京都市東山区福屋上高松町60番地 TEL (075)541-8113(代)
 コールセンター ロボットセンター は任天堂の登録商標です。
 ©1997 Nintendo / HAL Laboratory, Inc. / Shigesato Itoi

ゲームの始め方

カセットをスーパーファミコン本体に挿し、スーパーファミコン本体の電源スイッチをONにすると、タイトル画面が表示されます。

「START」にカーソルを合わせてSTARTボタンかAボタンを押してください。オープニングイベントが始まりますので、指示にしたがってBAC(バスアンクルズクラブ)への入会手続きを行ってください。ゲームが始まります。名前の入力とオープニングイベントが終了すると、ゲームが始まります。

※BACへの入会は、バス釣りしやすい季節、5月1日より。

BACモードとフリーフィッシングモード

この「糸井重里のバス釣りNo.1」にはBAC(バスアンクルズクラブ)に入会して赤星湖でのバス釣りを楽しめる「BACモード」と、赤星湖の自然環境を自由に設定してバス釣りを楽しめる「フリーフィッシングモード」があります。

BACモード

BACモードは、赤星湖を管理しているバス釣り協会BACに入会することで、日々移り変わる赤星湖の自然の中でバス釣りを楽しみながらシミュレートできるモードです。赤星湖にいる糸井重里さん、いろいろなキャラクターたちとの交流や、BAC主催のトーナメントにエントリーし、赤星湖のNo.1アングラーを目指したり、自然保護のためのゴミ拾いやカルトバス釣りのクイズなどバラエティーに富んだ内容が満載です。ゴミ拾いキャンペーンはいつでも受け付けていて、ある条件を満たすと「ゴミくじ」が当たるようになります。MTB(マウンテンバイク)やカーターなどが、「ゴミくじ」で入手できます。「ロカトルトーナメント」「プロトーナメント」のエントリー受け付けもBACで行っています。新年のメンバーカードのチェックアップも、すべてBACで行っています。

フリーフィッシングモード

タイトル画面で「FREE FISHING」を選び、STARTボタンかAボタンを押してください。赤星湖の環境条件を自由に設定して釣りができる「FREE FISHING画面」が表示されます。所持しているタックル(釣り道具)をすべて持っている状態で、さまざまな環境下で、高層湖での釣りを楽しめます。

糸井重里のバス釣り No.1

●カレンダー…… 釣りたい季節を選ぶことができます。最初1月を、次に白に赤を赤ボタンで決定します。

●時間設定…… 好きな時間に釣ることができる。赤星湖の環境条件を自由に設定して釣りができる「FREE FISHING画面」が表示されます。所持しているタックル(釣り道具)をすべて持っている状態で、さまざまな環境下で、高層湖での釣りを楽しめます。

●天候設定…… 一日中、今日の8日分の天候を赤ボタンで決定することができます。バスの分布に影響します。

●水温設定…… 赤星湖の平均水温を赤ボタンで決定できます。バスの活性(完全さ)に影響します。

●風向/風力設定…… 風向と風力を赤ボタンで決定できます。キャスト時の飛距離に影響します。

●PISHING…… 環境設定を完了して、赤星湖に切り替わります。

●END…… 環境設定を中止して、タイトル画面に戻ります。

前回の続きから始めるには

タイトル画面で「CONTINUE」を選び、STARTボタンかAボタンを押してください。「データファイル画面」が表示されます。ファイルを選び、Aボタンを押して、前回の続きから始めるか、データファイルを消すかを選択してください。

●データをロードする…… 前回の続きから始めるには、タイトル画面で「CONTINUE」を選び、STARTボタンかAボタンを押してください。「データファイル画面」が表示されます。ファイルを選び、Aボタンを押して、前回の続きから始めるか、データファイルを消すかを選択してください。

●データを消す…… セーブ(記録)してあるデータファイルを消すことができます。

●キャンセル…… データファイルを選び、Aボタンを押して、前回の続きから始めるか、データファイルを消すかを選択してください。

今までの釣果(途中経過)を記録するには

タックルボックス画面で「SAVE」を選び、Aボタンを押してください。「データファイル画面」が表示されます。データファイルを選び、Aボタンで決定してください。

●自宅画面でタックルボックスを選択するか、フィールド、キャスト画面でAボタンを押すと、タックルボックス画面に切り替わります。

●FREE FISHINGは全編セーブ可能です。

●タイトル画面で「FREE FISHING」を選ぶだけで、自動で記録されたところから、自動的にゲームが始まります。

画面の説明 & 画面別コントローラの操作方法

フィールドの移動

バス釣りする場所をさがし、赤星湖を眺めまわす「フィールド画面」。

●十字ボタンを使って自由に移動しましょう。画面が凍まったAボタンを押してキャスト画面に入ります。

●常に、天候/月日/現在時間/平均水温/風向/風力が表示されます。

●詳しい操作方法はフィールド画面でスタートボタンを押すと「アドバイス」でチェックしてください。

歩き(MTB)移動時

●フィールド画面で「歩く」を選び、Aボタンを押すと、歩き画面に切り替わります。

●歩き画面で「歩く」を選び、Aボタンを押すと、歩き画面に切り替わります。

●歩き画面で「歩く」を選び、Aボタンを押すと、歩き画面に切り替わります。

手帳型ポート(カー)移動時

●フィールド画面で「歩く」を選び、Aボタンを押すと、歩き画面に切り替わります。

●歩き画面で「歩く」を選び、Aボタンを押すと、歩き画面に切り替わります。

●歩き画面で「歩く」を選び、Aボタンを押すと、歩き画面に切り替わります。

バスポート移動時

●フィールド画面で「歩く」を選び、Aボタンを押すと、歩き画面に切り替わります。

●歩き画面で「歩く」を選び、Aボタンを押すと、歩き画面に切り替わります。

●歩き画面で「歩く」を選び、Aボタンを押すと、歩き画面に切り替わります。

キャスト(投げ込み)

バスのついていそうなストラクチャーにルアーをアプローチする「キャスト(投げ込み)画面」。

ウィンドの強さやアシの切れ目などに、バスはよくついています。

まずはそういった場所を目指してルアーをキャストしましょう。目標よりも少し遅くルアーを投げ込むのがコツです。

●キャスト画面でフィールド画面からキャスト画面に切り替わります。

●キャスト画面でフィールド画面からキャスト画面に切り替わります。

●キャスト画面でフィールド画面からキャスト画面に切り替わります。

キャスト時

●キャスト画面でフィールド画面からキャスト画面に切り替わります。

●キャスト画面でフィールド画面からキャスト画面に切り替わります。

●キャスト画面でフィールド画面からキャスト画面に切り替わります。

リトリブ・アワセ

ロッドやリールでルアーを動かして、バスを誘う「リトリブ」をする「リトリブ画面」。

●リトリブ画面でフィールド画面からリトリブ画面に切り替わります。

●リトリブ画面でフィールド画面からリトリブ画面に切り替わります。

●リトリブ画面でフィールド画面からリトリブ画面に切り替わります。

リトリブ(アワセ)時

●リトリブ画面でフィールド画面からリトリブ画面に切り替わります。

●リトリブ画面でフィールド画面からリトリブ画面に切り替わります。

●リトリブ画面でフィールド画面からリトリブ画面に切り替わります。

リトリブ(アワセ)時

●リトリブ画面でフィールド画面からリトリブ画面に切り替わります。

●リトリブ画面でフィールド画面からリトリブ画面に切り替わります。

●リトリブ画面でフィールド画面からリトリブ画面に切り替わります。

リトリブ(アワセ)時

●リトリブ画面でフィールド画面からリトリブ画面に切り替わります。

●リトリブ画面でフィールド画面からリトリブ画面に切り替わります。

●リトリブ画面でフィールド画面からリトリブ画面に切り替わります。

赤星湖釣魚資料

ラージマウスバス(ブラックバス)

●ラージマウスバスは、バス釣りの代表的な魚種です。

●ラージマウスバスは、バス釣りの代表的な魚種です。

●ラージマウスバスは、バス釣りの代表的な魚種です。

スモールマウスバス

●スモールマウスバスは、バス釣りの代表的な魚種です。

●スモールマウスバスは、バス釣りの代表的な魚種です。

●スモールマウスバスは、バス釣りの代表的な魚種です。

スポットバス

●スポットバスは、バス釣りの代表的な魚種です。

●スポットバスは、バス釣りの代表的な魚種です。

●スポットバスは、バス釣りの代表的な魚種です。

ファイト

バスをルアーに誘いつつ、釣り上げる「ファイト(ランディング)画面」。

リトリブしているルアーにバスのアタリが来たら、アワセをしてバスをルアーにうまく誘いつかせます。

イメージウィンドウがルアーからバスとなり、ファイト画面に切り替わります。バスがうまくヒットしたら、フック(針)を列せたり、ライン(糸)を切られたりしないようにロッドを操作しながら、ラインを巻いていきます。バスとのファイト中にラインがストラクチャーに引っかかると、画面右上に引っかかりアイコンが表示されます。無理にラインをストラクチャーから離そうとすると、ラインが切れてしまうことがあります。十分に気をつけてください。

Aボタンを押してラインが巻かれ、ラインテンションゲージが赤くなり、ギリギリとラインが引っかかる音がします。

警告音が鳴り出したら、巻取りを中止し、スプールフリーの状態にしましょう。バスは遠くに行ってしまうので、逆にそれがバスを巻かれます。

ファイト画面

●ファイト画面でフィールド画面からファイト画面に切り替わります。

●ファイト画面でフィールド画面からファイト画面に切り替わります。

●ファイト画面でフィールド画面からファイト画面に切り替わります。

タックルボックス

タックル(釣り道具)を整理したり、アイテムや釣った魚の情報を、データのセーブ(記録)等ができる「タックルボックス画面」。

●タックルボックス画面でフィールド画面からタックルボックス画面に切り替わります。

●タックルボックス画面でフィールド画面からタックルボックス画面に切り替わります。

●タックルボックス画面でフィールド画面からタックルボックス画面に切り替わります。

タックルボックス時

●タックルボックス画面でフィールド画面からタックルボックス画面に切り替わります。

●タックルボックス画面でフィールド画面からタックルボックス画面に切り替わります。

●タックルボックス画面でフィールド画面からタックルボックス画面に切り替わります。

タックルボックス

タックル(釣り道具)を整理したり、アイテムや釣った魚の情報を、データのセーブ(記録)等ができる「タックルボックス画面」。

●タックルボックス画面でフィールド画面からタックルボックス画面に切り替わります。

●タックルボックス画面でフィールド画面からタックルボックス画面に切り替わります。

●タックルボックス画面でフィールド画面からタックルボックス画面に切り替わります。

タックルボックス時

●タックルボックス画面でフィールド画面からタックルボックス画面に切り替わります。

●タックルボックス画面でフィールド画面からタックルボックス画面に切り替わります。

●タックルボックス画面でフィールド画面からタックルボックス画面に切り替わります。

レインボートラウト

●レインボートラウトは、バス釣りの代表的な魚種です。

●レインボートラウトは、バス釣りの代表的な魚種です。

●レインボートラウトは、バス釣りの代表的な魚種です。

ブルーギル

●ブルーギルは、バス釣りの代表的な魚種です。

●ブルーギルは、バス釣りの代表的な魚種です。

●ブルーギルは、バス釣りの代表的な魚種です。

ナマス(キャットフィッシュ)

●ナマスは、バス釣りの代表的な魚種です。

●ナマスは、バス釣りの代表的な魚種です。

●ナマスは、バス釣りの代表的な魚種です。

赤星湖ポイントマップ

レストハウス

赤星湖に点在するレストハウスは、それぞれ特徴があるレストハウス(以下、レストハウス)があります。

ボート小屋

ボート小屋は、ボートを貸出する場所です。ボートは、ボート小屋で借り、ボート小屋で返します。

ショップ

ショップでは、ボートや釣り具などを購入することができます。

レストハウス「ウォーターゲート」

ウォーターゲートは、ボートを借りる場所です。ボートは、ウォーターゲートで借り、ウォーターゲートで返します。

レストハウス「サーフェース」

サーフェースは、ボートを借りる場所です。ボートは、サーフェースで借り、サーフェースで返します。

レストハウス「メイワイン」

メイワインは、ボートを借りる場所です。ボートは、メイワインで借り、メイワインで返します。

レストハウス「BAC」

BACは、ボートを借りる場所です。ボートは、BACで借り、BACで返します。

トーナメント～エントリーからウェイン(計量)まで

赤星湖では、BACメンバーが自主的に開催している「ショアトーナメント」と、BACが主催している「ローカルトーナメント」、「プロトーナメント」の3種類のトーナメントが年間を通じて常に行われています。

ショアトーナメント～エントリー

ショアトーナメントは「サーフェース」と「ウォーターゲート」のふたつのフィッシングチームでエントリーできます。ショアトーナメントの特徴は、1年中いつでも開催されていることです。また、選手による「勝手に」がメインで、チームごとに特別なルールを採用しているのも特徴です。

ローカル/プロトーナメント～ウェイン(計量)

ローカルトーナメント、プロトーナメントのウェインは毎日開催されたウェイン会場で行われます。

ローカルトーナメント～ルール設定

ローカルトーナメントは、ローカルルールで実施されています。ローカルルールは、ローカルルールブックに記載されています。

プロトーナメント～ルール設定

プロトーナメントは、プロルールで実施されています。プロルールは、プロルールブックに記載されています。

ローカル/プロトーナメント～ウェイン(計量)

ローカルトーナメント、プロトーナメントのウェインは毎日開催されたウェイン会場で行われます。

ショアトーナメント

1位	20FS (賞金10000FP)
2位	15FS (賞金5000FP)
3位	12FS (賞金2500FP)
4位	10FS
5位	8FS
6位	6FS
7位	4FS
8位	3FS
9位	2FS
10位	1FS

※100FSでランクアップ

ローカルトーナメント

1位	50FS (賞金50000FP)
2位	40FS (賞金25000FP)
3位	30FS (賞金10000FP)
4位	20FS
5位	15FS
6位	12FS
7位	10FS
8位	8FS
9位	5FS
10位	3FS

※150FSでランクアップ

プロトーナメント

1位	100FS (賞金500000FP)
2位	90FS (賞金250000FP)
3位	80FS (賞金100000FP)
4位	70FS
5位	60FS
6位	50FS
7位	40FS
8位	30FS
9位	20FS
10位	10FS

※200FSでランクアップ、プロトーナメントにエントリー可能

プロトーナメント

1位	FS賞なし (賞金200000FP)
2位	FS賞なし (賞金100000FP)
3位	FS賞なし (賞金50000FP)

※1位の2日前にわたるトーナメントです。優勝者には特別なギフトがあります。詳しい情報はフィールドデスクでスタートボタンを押すと聞く(アドバンス)メニューでチェックしてください。

セント・ギガ衛星データ放送スーパーファミコンアワー

セント・ギガ衛星データ放送は、放送局を通じて、各種データやプログラムを、サテラビューを受信機として全国のご自宅にお届けしています。任天堂がお届けする「スーパーファミコンアワー」は、いろいろなゲームや漫画、衛星オリジナルゲームやイベント開催など、新しい楽しみがいっぱいあります。

サテラビュー杯・バスターナメントで栄冠と勝利!

セント・ギガ衛星データ放送スーパーファミコンアワーの衛星データ放送では、「サテラビュー杯・バスターナメント」を開催します。衛星データ放送で、サテラビュー杯・バスターナメントを開催します。

バス釣りNo.1マガジン

バス釣りの最新情報や全ランキング情報をお届けします。

衛星放送アダプタ「サテラビュー」の準備や接続に関するお問い合わせは...

衛星放送アダプタ「サテラビュー」の準備や接続に関するお問い合わせは、GIGAサポートセンターへお問い合わせください。

バス釣りNo.1マガジン

バス釣りの最新情報や全ランキング情報をお届けします。

糸井重聖のバス釣りNo.1

糸井重聖のバス釣りNo.1は、バス釣りの最新情報や全ランキング情報をお届けします。

監修	糸井 重聖	CGデザイン	佐藤 大
制作	岩田 隆(ハル研究所) 伊藤 昭彦(タイズ) 大和 聡(任天堂)	企画	池田 泉生 小野瀬 智一 高橋 啓郎 三津原 敏 高橋 芳貴 水島 誠一
企画協力	倉田 隆彰 宮本 隆	音楽	池上 正 クラシック・ライブ 北村 典子 西住 伸
企画	吉田 正人 相川 伸一	協力	石山 隆雄 西山 隆雄 黒田 隆雄 豆倉 隆一
監修協力	伊藤 昭彦(タイズ) 岩田 隆(ハル研究所) 伊藤 浩(任天堂)	編集	吉田 正人 相川 伸一
CGデザイン	岩田 隆 宮本 隆 岩井 秀輝 岩井 伸子 山崎 浩 伊藤 昭彦 岡田 隆	編集協力	タイズ シャドウエンターテインメント ラッキーアイズ 株式会社 ビジュアルアートセンター

すべてのトーナメントで優勝するための本

糸井重聖のバス釣りNo.1

発行/小学館 問い合わせ先/03(3230)5395

警告

ビデオゲームのコピーは法律で禁止されています。任天堂のゲーム、ソフトは著作権によって全世界で保護されています。もしコピー品を手に入れたら、すべて没収処分してください。違反者は罰せられるので、ご注意ください。この画面は取説の裏面に記載されている任天堂「お客様相談窓口」までご連絡ください。

WARNING

It is a serious crime to copy video games according to Copyright Law. Nintendo games are strictly protected by copyright rights worldwide. Please don't use illegal copies that may come into your possession. Violators will be prosecuted. If you have any question, please contact Nintendo Co., Ltd. (address and telephone number are as being appeared in the user's instruction manual).

使用上の注意

●使用しない時は、安全のためACアダプタのプラグをコンセントから必ず抜いてください。接続したままにしておくと、過熱や電源の漏れなどおこります。

●カセットの分解や改造は絶対にしないでください。故障の原因となります。

●カセットは必ず正しい向きで挿入してください。カセットの向きが逆の場合は、電源が入りません。

●カセットは必ず正しい向きで挿入してください。カセットの向きが逆の場合は、電源が入りません。

●カセットは必ず正しい向きで挿入してください。カセットの向きが逆の場合は、電源が入りません。