

とりあつかいせつめいしょ  
取扱説明書

SHVC-AAEJ-JPN



# ニハツアーケードクラシックス 2



**Nichibutsu**  
日本物産株式会社

本社 / 大阪市北区天神橋1丁目12番9号

ユーザーサポート (06)353-5353

月～金: AM9:30～12:00・PM1:00～6:00

## ご注意

縦画面の縦コントローラーでプレイするときは、個人の責任範囲において、体勢を横にしてプレイすることも可能ですが、ご家庭用のテレビを立てることはお止めください。テレビを立てたことによってテレビの破損や故障、その他の理由により不具合が生じても当社は一切の責任を負いかねます。立ててプレイするときは縦置き可能な専用のモニターをお使いください。

©1995 Nihon Bussan Co.,Ltd.

©1995 Nihon Syscom Co.,Ltd.

FOR SALE AND USE IN JAPAN ONLY AND COMMERCIAL RENTAL PROHIBITED.

本品は日本国内だけの販売および使用とし、また商業目的の買貨は禁止されています。

スーパーファミコンは任天堂の登録商標です。



**Nichibutsu**

スーパーファミコン®





Nichibutsu

## ごあいさつ

このたびは任天堂スーパーファミコン専用ソフト「ニチブツアーケードクラシックス2 平安京エイリアン」をお買い上げいただき誠にありがとうございました。ご使用前に操作方法や使用上の注意など、この取扱説明書をよくお読みいただき、正しい使用方法でお楽しみ下さい。なお、この取扱説明書は大切に保管して下さい。



## 警告

疲れた状態や、連続して長時間にわたるご使用は、健康上好ましくありませんので避けてください。ごくまれに、強い光の刺激や、点滅を受けたり、テレビ画面等を見たりしている時に、一時的に筋肉のけいれんや意識の喪失等の症状を経験する人がいます。こうした症状を経験した人は、ゲームをする前に必ず医師と相談してください。また、ゲームをしていて、このような症状が起きた場合には、ゲームを止め、医師の診察を受けてください。

ゲームをしていて、手や腕に疲労、不快や痛みを感じた時は、ゲームを中止してください。その後も痛みや不快感が続いている場合は、医師の診察を受けてください。それを怠った場合、長期にわたる障害を引き起こす可能性があります。他の要因により、手や腕の一部に傷害が認められたり、疲れている場合には、ゲームをすることによって、悪化する可能性があります。そのような場合は、ゲームをする前に医師に相談してください。

# 平安京 エイリアン

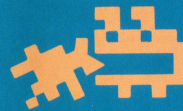
HEIANKYO ALIEN

## 目次

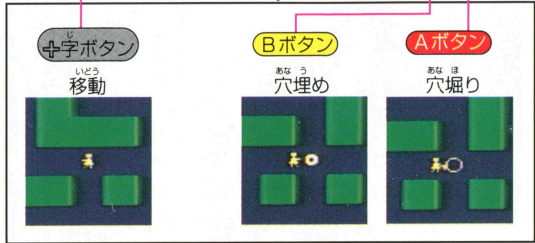
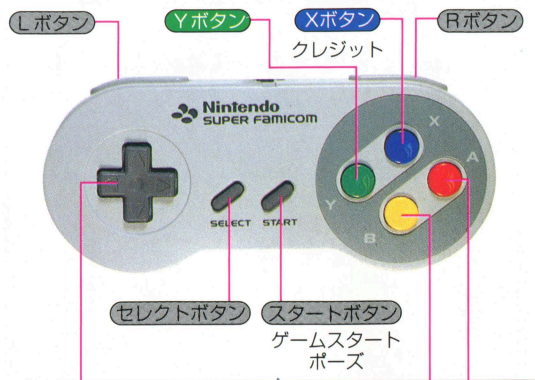
操作方法	4
画面構成	5
モードセレクト	6
オリジナルモード	7
攻略テクニック	11
ニュータイプモード	12
パースモード	16
平安京エイリアンについて	18

## はじめに

「ニチブツアーケードクラシックス」の第2弾として「平安京エイリアン」が登場しました。このゲームはTVゲーム黎明期を代表する大ヒットアーケードゲームで当時、制作に携わった東京大学TSGの正式なライセンスを受けて復活。全くのオリジナルを体験することができます。

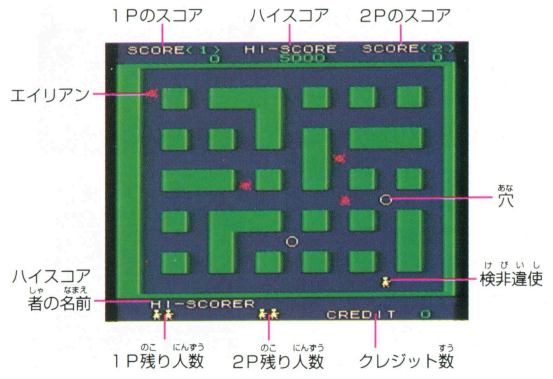


●コントローラーの各名称とプレイの操作



- ※ **Lボタン**と**Rボタン**を押しながら、**セレクトボタン**と**スタートボタン**を押すとリセットがかかり、ゲームを最初からやり直すことができます。
- ※ オリジナルモードでは、オプションの設定をすることにより一部、操作方法が異なります。
- ※ 1人用プレイのときはコントローラーの1Pのみを、2人用プレイのときは1Pと2Pを使用します。

●オリジナルモード



●ニュータイプモード (VSモード)



# モードセレクト

## ●ゲームスタート方法

カセットを本体にセットして、電源をONにするとデモ画面の後、タイトル画面が表示されます。タイトル画面でスタートボタンを押すとモードセレクト画面になりますので、プレイしたいモードを十字ボタンで枠を移動してAボタンで決定します。



## モードセレクト画面



オプション パーサスモード

## オリジナルモード



当時のオリジナル版をプレイすることができます。

※詳しくは7ページ以降を参照してください。

## ニュータイプモード



オリジナルを基本とした全く新しいゲームがプレイできます。

※詳しくは10ページ以降を参照してください。

# オリジナルモード

## ●ゲームスタート前に

モードセレクト画面にてオリジナルモードを選択すると、オリジナルモードのゲームが始まります。



## ●オプション

モードセレクト画面にてオプションを選択すると、オリジナルモードを下記の設定でゲームをプレイできます。十字ボタンの上下で項目を選択し、左右で設定を行います。オプションの設定を終了するときはAボタンを押します。すると、再度モードセレクト画面になりますので、オリジナルモードを決定すれば設定したものでゲームスタートします。



EXTEND：検非違使が1人追加されるスコアの設定です。  
STOCK：ゲームスタート時の検非違使の残り人数です。  
TYPE：画面表示方法とコントローラーの操作をA～Dの中から選択できます。画面表示は通常の横型かオリジナルの縦型を設定します。タイプDのコントローラーは逆向きで使用します。

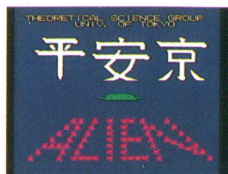
※終了するときはAボタンです。



ORIGINAL MODE

## ●ゲームスタート

モードセレクト画面で、**ORIGINAL**を決定するとオリジナルゲームのタイトル画面が表示されます。タイトル画面で**X**ボタンを押すとクレジットが1回入り、1人用プレイが1回できます。2人用プレイの場合はクレジットを2回入れます。1人用プレイの場合は**A**ボタンを、2人用プレイの場合は**Y**ボタンでゲームが始まります。



## ●2人用プレイ選択

2人用プレイの場合はロータリースイッチの切り換えを行います。1Pと2Pが交互にプレイしたいときは**Y**ボタンを、1Pと2Pが同一画面で共同プレイしたいときは**A**ボタンを押してスタートします。



### 交互プレイ

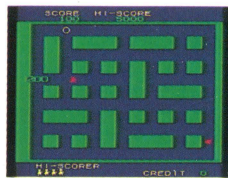
1P側から始まり、1Pの検非違使を1人失うと2P側に移ります。以後、交互にプレイを行います。

### 共同プレイ

スコアは1つの同一画面で1Pと2Pの検非違使が登場します。穴掘り、穴埋めを協力すれば早くできます。

## ●ゲームの進め方

プレイヤーは検非違使を操作して平安京の都を荒らすエイリアンをすべて退治します。検非違使は直接攻撃を持たず、地面に穴を掘り、そこに落ちたエイリアンを埋めてしまいます。穴は5段階に大きくなり、完全に大きな穴でないとエイリアンを落とすことはできません。穴掘り、穴埋めはそれぞれのボタンを連打するよりも押し続けている方が素早く入えます。また、穴は同時に16個まで掘ることが可能です。



## ●ステージクリア

画面上に存在するすべてのエイリアンを埋めてしまえば1面クリアとなり、次のステージへ進みます。ステージは進むごとに難しくなり、検非違使をすべて失うまで繰り返します。



## ●ゲームオーバー

検非違使がエイリアンに触れると捕食されてしまい、検非違使を1人失うことになります。すべての検非違使を失うとゲームオーバーです。



ORIGINAL MODE



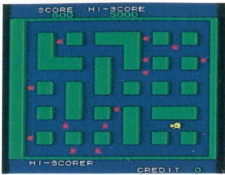
# 攻略テクニック

ORIGINAL MODE

ORIGINAL MODE

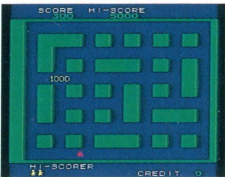
## ●増殖について

ある程度の時間が過ぎるとエイリアンは高速で動き増殖します。増殖が始まるとクリアは困難になります。



## ●スコアについて

エイリアンを埋めたときのスコアは、エイリアンが穴に落ちてから早く埋めるほど高くなります。また、ある条件を満たすと1000点が出るときもあります。



## ●穴掘り・穴埋めについて

穴掘りは完全な穴でないエイリアンが落ちて直ぐに出てきます。また、穴埋めが遅いとエイリアンは這い上がり、検非違使を襲うので注意しましょう。



## ●名前入力

ハイスコアを出すとゲーム終了後に名前入力できます。入力したい文字の上に検非違使を通過させ、最高16文字まで可能です。間違えたときはRUBを、終了するときにはENDを通過します。



## ●穴掘りテクニックの数々

**秋葉掘り**  
十字路になった4方向それぞれに穴を掘り、待ち受けます。

**長野掘り**  
主に路地になっている所から外周に向かって穴を掘って待ち受けます。

**荒川掘り**  
迫るエイリアンに対して、正面に穴を掘るが、タイミングが難しい。

**隠居掘り**  
検非違使の両側に穴を掘って隠居のようにじっと待ち受けます。

## ●完全攻略するために

逃げられる場所の確保やエイリアンの通る確率の高い場所を考慮して、十字路や曲が角に穴を掘るのがベターです。

エイリアンが通る最も確率の高い所は外周です。自分の所でエイリアンが曲がらないことを信じて、路地から外周を狙おう。

もし、エイリアンにおいかげられたら、エイリアンが途中で曲がるまで逃げ続けよう。または自分だけで振り切りに逃げよう。

離れた所の穴にエイリアンが落ちたが、穴埋めに行つても間に合いそうにないときはその手の前に新しい穴を掘ろう。



# ニュータイプモード

## ●ゲームスタート

モードセレクト画面で、  
NEW TYPEを決定すると  
ニュータイプモードの  
ゲームをプレイすることが  
できます。ニュータイプモ  
ードではラウンド1から始  
まり、検非違使をすべて失  
うまで進みます。



## ●2人用プレイ

ゲームがスタートすると  
通常1人用プレイですが、  
1人用プレイ中に2P側の  
コントローラーのスタート  
ボタンを押すことにより、  
途中参加となり2人で協力し  
てゲームを進められます。  
1P側が青の検非違使を、2  
P側が赤の検非違使を操作して、  
2人で同時に1つの穴  
を掘ったり埋めたりすれば、  
その分早く行えます。



## ●ゲームの進め方

ゲームの進行はオリジナ  
ルモードと同様に進めてい  
きます。プレイヤーは検非  
違使を操作して、ラウンド  
上にいるエイリアンすべてを  
退治して全20面をクリア  
します。地面に穴を掘り、そ  
こに落ちたエイリアンを埋  
めればエイリアンを1匹退治  
したことになります。穴は  
3段階に大きくなり、完全  
に大きな穴でないとエイリ  
アンを落とすことはできま  
せん。不完全な穴に落ちた  
エイリアンは直ぐに這い上  
がってきます。



また穴掘り、穴埋めはそ  
れぞれのボタンを連打する  
よりも押し続けている方が  
素早く行えます。

## ●ブロックについて

ラウンド上に多く点在す  
るブロックは大きく分けて  
2種類あります。右のブロ  
ックは壊すことができません  
が、木のブロックは穴掘り  
と同様の操作で壊すことが  
できます。木のブロックを  
壊すことで、通路ができ  
たり、アイテムが出現しま  
す。



石のブロック  
(壊せません)



木のブロック  
(壊せます)

### ●アイテムについて

プレイ中、出現するアイテムを取ることによって、様々な効果が現れて展開が有利にするものや不利にするものがありますので、そのときに応じて取りましょう。



**アップ**  
**1UP**  
検非違使が1人追加されます。



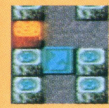
**エイリアンプレート**  
プレートに表示されている数だけエイリアンが空中から落ちてきます。



**木ブロックプレート**  
プレートに表示された数だけ木のブロックが影のできたところに落ちてきます。

アイテムは、木のブロックを壊す、穴を掘る、穴に落ちたエイリアンを埋めることによって出現します。アイテムの効果は次の通りですが、穴を掘ってアイテムが出現した場合、その穴は再び埋まってしまいます。

また、アイテムを取ったことによって、木のブロックが落ちてくる位置に検非違使やエイリアンがいた場合は潰されてしまいます。



**スピードアップ**  
検非違使の移動するスピードが早くなり、5段階まで変化します。



**スピードダウン**  
検非違使の移動するスピードが遅くなり、5段階まで変化します。



**穴掘り・穴埋めスピードアップ**  
検非違使の穴掘りと穴埋めのスピードが早くなり、5段階まで変化します。



**穴掘り・穴埋めスピードダウン**  
検非違使の穴掘りと穴埋めのスピードが遅くなり、5段階まで変化します。



**検非違使**  
検非違使とは本来、都の警察裁判権を司る要職であった。「平安京エイリアン」では、直接の攻撃は持たずにエイリアンを退治しなければならない。

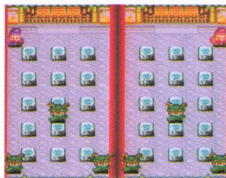


**エイリアン**  
いつしか平安京の都に現れたエイリアンたち。唯一の退治方法は地面の中に生き埋めにするしかない。都に平和を取り戻すために退治しよう。

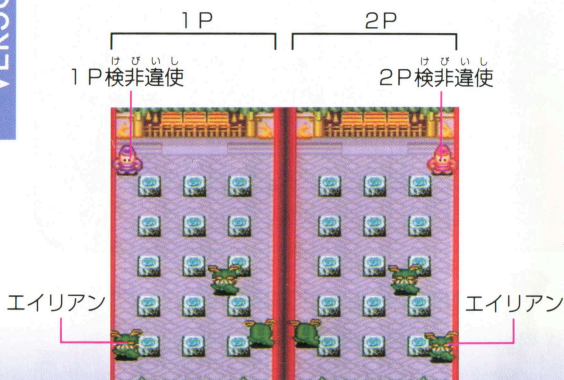


## ●ゲームスタート

モードセレクト画面で、VERSUSを決定するとバーサスモードをプレイすることができます。バーサスモードは2人で対戦ができるモードで、基本的な画面構成はニュータイプモードに準じています。1Pが左側の青の検非違使を、2Pが右側の赤の検非違使を操作します。



## ●画面構成



## ●ゲームの勝敗

基本的な操作方法はオリジナルモード、ニュータイプモードと同様に行います。2分の1の画面上で地面に穴を掘って、そこに落ちたエイリアンを埋めます。自分のエリア上のエイリアンを埋めるたびに、相手側にエイリアンが増えます。先にエイリアンに捕まった方が負けとなり、一旦終了します。なお、自分のエリアに存在するすべてのエイリアンを埋めてもゲームはそのまま進行します。

勝敗が決定した時点で、Aボタンで再び対戦を、Bボタンでバーサスモードを終了してモードセレクト画面に戻ります。このモードを終了しない限り何回でも連続して対戦ができます。

## ●アイテムについて

プレイ中はニュータイプモードと同様にアイテムが出現します。アイテムの効果についてはニュータイプモードと同様です。14ページを参照してください。ただし、1UPのアイテムは存在しません。





## ●平安京エイリアン その光と影

「平安京エイリアン」。当時ゲームをプレイしていた方ならこの名前を聞いただけで、どんな思い出が蘇るだろうか。

1979年に東京大学 TSG (セオリティカル・サイエンス・グループ) が制作、翌'80年には電気音楽社より登場した。東大生が制作したゲームとして話題になり、いつしか爆発的にヒット! 1980年代のTVゲーム黎明期を代表するゲームとして今もなお、語りつかれている。

このゲームは直接の攻撃手段を持たずにエイリアンと戦うという、当時流行していたシューティングゲームとは一線を画す画期的なシステムが広く受け入れられました。また当時、この商品は筐体を含めてごく僅かしか出回っておらず、市場にあるそのほとんどが模倣品といえていでしょう。本商品では稀少価値のオリジナルゲームを忠実に再現しています。



## 注意

健康のため、ゲーム画面からできるだけ離れてご使用ください。長時間使用する時は、適度に休憩してください。めやすとして1時間ごとに10~15分の小休止をおすすめします。スーパーファミコンをプロジェクションテレビ (スクリーン投影式のテレビ) に接続すると、残像現象 (画面ヤケ) が生じるため、接続しないでください。



## 警告

火災や感電を防止するために次のことを必ず守ってください。  
●使用後はACアダプタをコンセントから必ず抜いておいてください。



## 使用上のお願い

- 精密機器ですので、極端な温度条件下での使用や保管及び強いショックを避けてください。また、絶対に分解しないでください。
- 端子部に手を触れたり、水にぬらすなど、汚さないようにしてください。故障の原因となります。
- シンナー、ベンジン、アルコール等の揮発油でふかないでください。
- カセットの脱着時には必ずスーパーファミコン本体の電源スイッチをお切りください。