

スーパーファミコン®

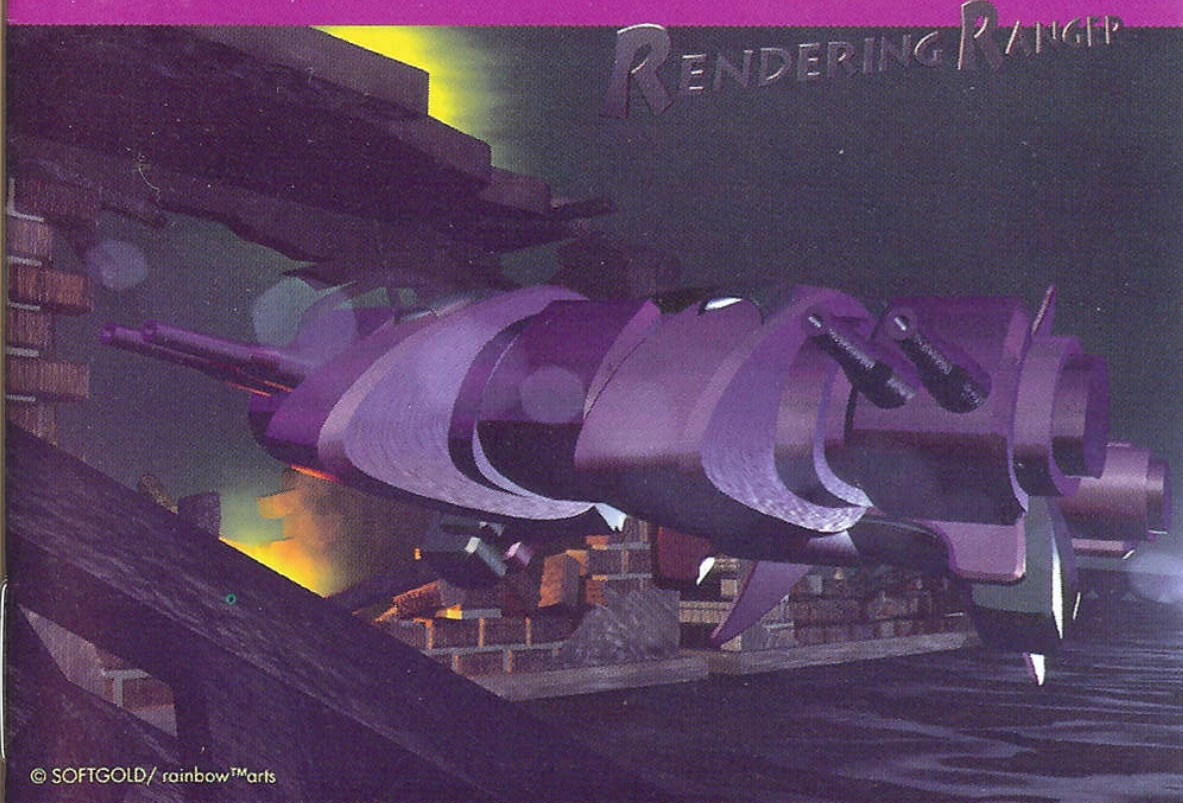
取扱説明書 SHVC-AVCJ-JPN



# レンダリング・レンジャーR<sup>2</sup>



RENDERING RANGER



© SOFTGOLD/ rainbow™arts



## ごあいさつ

このたびはスーパーファミコン専用ソフト

『レンダリング・レンジャーR<sup>2</sup>』を

お買い上げいただき、誠にありがとうございました。

ご使用前に、この「取扱説明書」をよくお読み

いただいた上で、正しい方法でご愛用ください。

なお、この「取扱説明書」は大切に保管してください。



疲れた状態や、連続して長時間にわたるご使用は、健康上好ましくありませんので避けてください。ごくまれに、強い光の刺激や、点滅を受けたり、テレビ画面等を見たりしている時に、一時的に筋肉のけいれんや意識の喪失等の症状を経験する人がいます。こうした症状を経験した人は、ゲームをする前に必ず医師と相談してください。また、ゲームをしていて、このような症状が起きた場合には、ゲームを止め、医師の診察を受けてください。

ゲームをしていて、手や腕に疲労、不快や痛みを感じた時は、ゲームを中止してください。その後も痛みや不快感が続いている場合は、医師の診察を受けてください。それを怠った場合、長期にわたる障害を引き起こす可能性があります。他の要因により、手や腕の一部に傷害が認められたり、疲れている場合には、ゲームをすることによって、悪化する可能性があります。そのような場合は、ゲームをする前に医師に相談してください。



RENDERING RANGER

<b>1.INTRODUCTION .....</b>	<b>4</b>
<b>2.GAME START .....</b>	<b>6</b>
<b>3.ACTION STAGE .....</b>	<b>8</b>
<b>4.SHOOTING STAGE .....</b>	<b>10</b>
<b>5.SHOT ITEMS .....</b>	<b>12</b>
<b>6.MEGA-WEAPON ITEMS .....</b>	<b>13</b>
<b>7.POWER UP ITEMS .....</b>	<b>14</b>

# 1. INTRODUCTION

遙かなる未来……

地球は正体不明の異星人による襲撃を受けた。

あらゆる国の軍隊が抗戦したが、

異星人の圧倒的な戦力の前にただ敗戦を繰り返し、

都市は廃虚と化していった。

「敵の本拠地を叩かなければ、もはや勝利はあり得ない」

無限とも思われる敵の兵力に対して、

地球の首脳陣たちはそう結論した。

RENDERING RANGERの存在を知る者は少ない。

それは平和の調停者と公言する、ある組織、

世界各国が加盟するその組織が、

武力による完全鎮圧を目的として作った

特殊部隊であった。



部隊に所属する者は、  
名前や国籍をいっさい持たず、  
ただコードネームと驚異的な戦闘能力だけが、  
その存在をあらわしてた。

RENDERING RANGERの中でも、  
きわだつソルジャーがいた。

ダブルアール

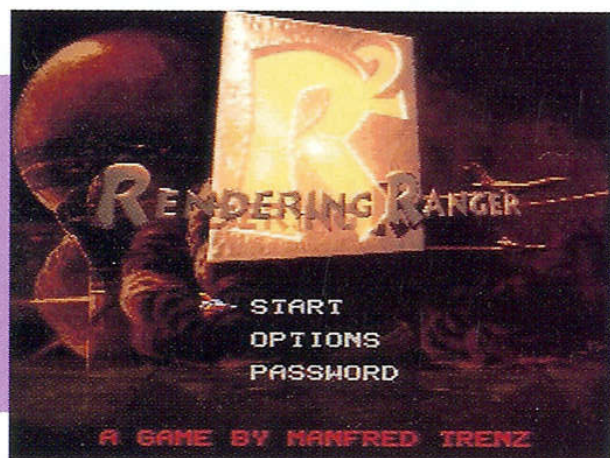
R<sup>2</sup>。

その彼に2つの指令が極秘裏に下った。  
敵の高性能宇宙戦闘機の入手と、  
敵本拠地のせん滅である。  
首脳陣たちの出した結論は、  
彼の力にかかっていた。

R<sup>2</sup>は指令の遂行をめざし、  
敵が占拠する廃虚へと向かう……。

## 2. GAME START

カセットを本体に正しく差し込み、電源を入れると、右のようなタイトル画面が表示されます。



タイトル画面には、3つのモードメニューがあります。十字キーの上下でカーソルを動かし、モードを選んでください。STARTまたはSELECTボタンを押すと、選んだモードに入ります。

### ● START

すぐに、ゲームが始まります。

### ● OPTION

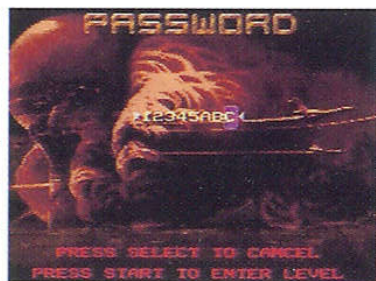
コントロール操作や難易度など、さまざまな設定を変更することができます。十字キーの上下で変更したい箇所を選び、左右で設定表示を変更してください。設定が終了したら、STARTボタンを押してください。タイトル画面に戻ります。



- LIVES ..... 生存回数。3～7回まで。
- DIFFICULTY ..... 難易度。EASY/NORMAL/HARDの3段階。
- AUTO FIRE ..... 自動連射。ON/OFFで切り替え。
- CONTROL ..... 各ボタンの役割設定(そのボタンを押すごとに設定表示が変わります)。
- SHOT ..... ショット。
- JUMP/SHIPTURN .... アクションステージではジャンプ。  
シューティングステージではシップの方向転換。
- MEGAWEAPON ..... メガウェポン。
- WEAPON CHANGE . ショットおよびメガウェポンの種類変更。
- PLAYER COLOR ..... プレイヤーの色変更。全8色。
- SOUND MODE ..... サウンド出力方法。STEREO/MONAUURALで切り替え。
- VIEW HIGHSCORES ハイスコア表示(Aボタンで画面が切り替わります)。

## ●PASSWORD

ゲームオーバー後に表示されるパスワードをここで入力すると、そのステージの最初からプレイすることができます。十字キーの上下で文字(パスワード)を選び、左右でカーソルを移動してください。入力後、STARTボタンを押すと、ゲームが始まります。



SELECTボタンを押すと、タイトル画面に戻ります。

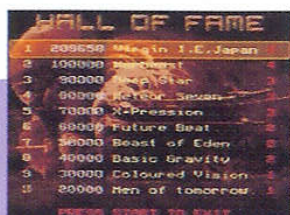
## ●ゲームオーバー時のパスワード画面

ゲームオーバーになると、パスワード表示画面になります。スコアとパスワードが表示されますから、次回に続きからプレイできるように、このパスワードはメモしておきましょう。

また、獲得したスコアがハイスコア10位以内であれば、名前を入力してハイスコア表にエントリー(登録)することができます。十字キーの上下で文字を選び、Aボタンを押すと入力されます。入力できる文字数は、最大16文字までです。入力が終わったら、STARTボタンを押してください。ハイスコア画面が表示され、さらにSTARTボタンを押すと、タイトル画面に戻ります。



エントリー画面



ハイスコア画面

# 3. ACTION STAGE

主人公のR<sup>2</sup>が自ら、迷路になった敵の本拠地を進んでいくステージです。4種類のショットを使い分けながら、敵を倒していきましょう。特定の敵を倒すと、それぞれアイテムが出現します。そして、最後のステージボスを倒せば、ステージクリアとなります。

## ●画面の見方

キャラクター残数

0014600 現在スコア

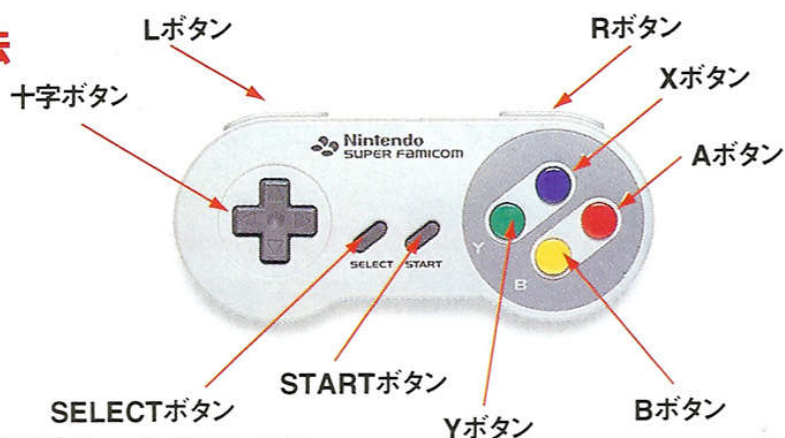
ライフゲージ  
(5段階。1回ダメージを受けると1個減り、  
ライフアップアイテムを取ると1個回復します)



メガウェポンのストック  
(最大3個。一定時間たつと  
またストックされます)

※ステージボスが出現すると、スコア下にボスのライフゲージが表示されます。

## ●操作方法



STARTボタン .. 画面ポーズに使用します。

SELECTボタン . 使用しません。

十字ボタン ..... 8方向にショットの向きを変えられます。  
左右でキャラクターが移動します。

Aボタン ..... ショットおよびメガウェポンの種類を変更します。

Bボタン ..... ジャンプします(左右キーとの組み合わせで距離が変化します)。

Xボタン ..... メガウェポン

Yボタン ..... ショット

Lボタン ..... 斜め上方ショットの向きになります。

Rボタン ..... 斜め下方ショットの向きになります。



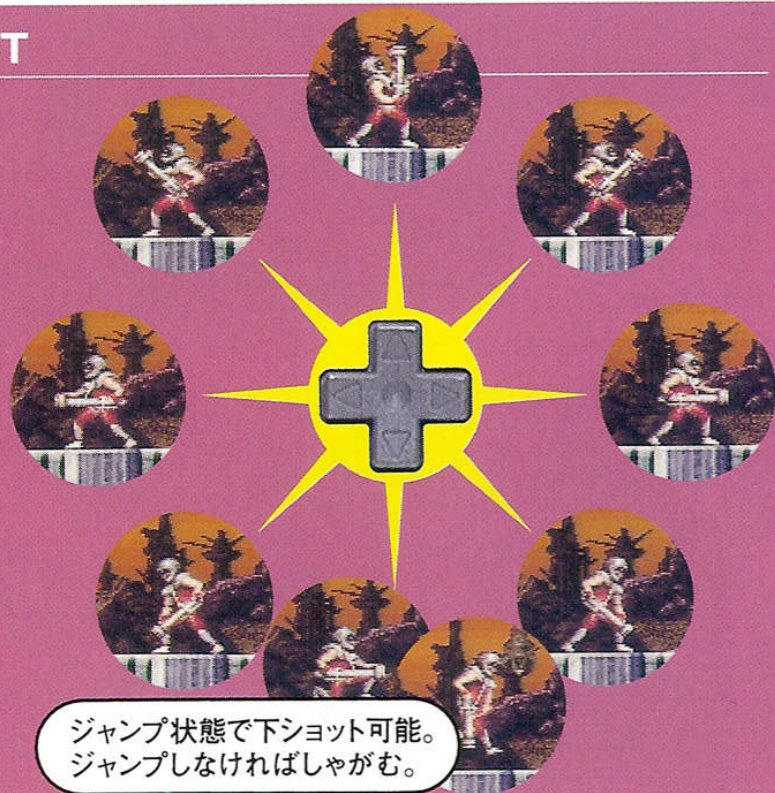
※注意

ゲーム中にコントローラのSTART、SELECT、A、B、X、Y、L、Rボタンを同時に押す、もしくはゲームポーズ中にSELECT、A、B、X、Y、L、Rボタンを同時に押すとゲームオーバーになります。

## ●攻撃方法

敵は、あらゆる方向から出現し攻撃してきます。ショットは8方向に撃つことができ、バルカン、レーザー、ミラー、ワイドの4種類があります。またメガウェポンを使えば、画面上の敵をまとめて倒すことができます。これも4種類あり、それぞれショットの各種類とセットになっています。最大3個までストックでき、使用后一定時間たつとまたストックされます。それぞれ敵の種類によって使い分けてください。

### ★8方向SHOT



## ●アイテムの取り方

アイテムが出現したら、画面から消えてしまわないうちに、直接触れて取ってください。アイテムには、武器のパワーアップアイテム、ライフアップアイテム、1UPアイテムなどがあり、どのアイテムが出るかは、敵の出現位置によって異なります。また、隠れアイテムもありますので、うまく探し出してください。



# 4. SHOOTING STAGE

主人公R<sup>2</sup>が、敵から奪取した高性能宇宙戦闘機に乗り込んで、空中戦を繰り広げるステージです。ここでは、自機となった戦闘機の向きやスピードを自由に切り替えることができます。アクションステージとはまた違った、爽快感や緊張感のあるプレイを楽しんでください。

## ●画面の見方

キャラクター残数

現在スコア

ライフゲージ

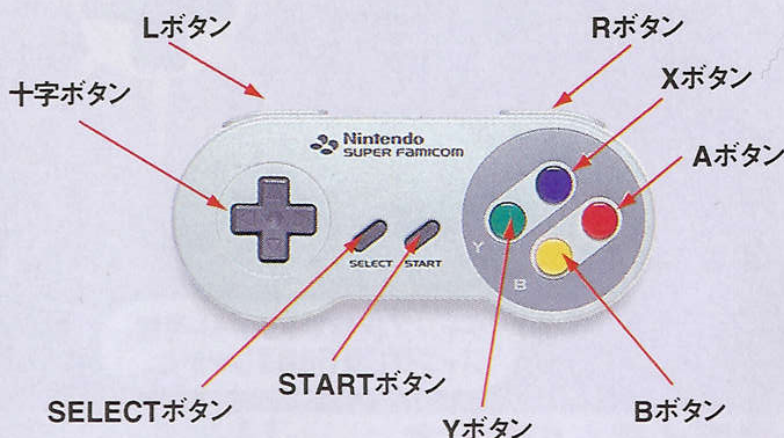
(5段階。1回ダメージを受けると1個減り、ライフアップアイテムを取ると1個回復します)

メガウェポンのストック  
(最大3個。一定時間たつとまたストックされます)



※ステージボスが出現すると、スコア下にボスのライフゲージが表示されます。

## ●操作方法



STARTボタン .. 画面ポーズに使用します。

SELECTボタン 自機のスピードを調節します(4段階)。

十字ボタン ..... 8方向に自機が移動します。

Aボタン ..... ショットおよびメガウェポンの種類を変更します。

Bボタン ..... 自機が左右に方向転換します。

Xボタン ..... メガウェポン

Yボタン ..... ショット

Lボタン ..... 使用しません。

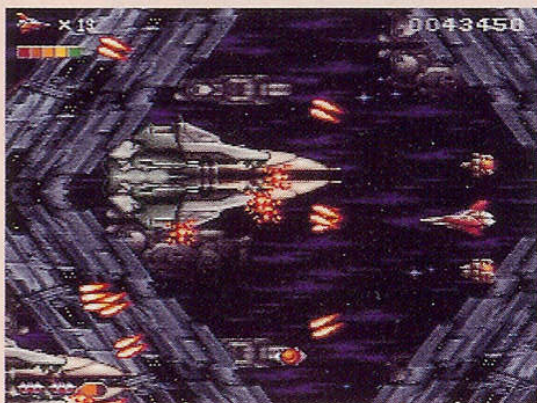
Rボタン ..... 使用しません。

※注意

ゲーム中にコントローラのSTART、SELECT、A、B、X、Y、L、Rボタンを同時に押す、もしくはゲームポーズ中にSELECT、A、B、X、Y、L、Rボタンを同時に押すとゲームオーバーになります。

## ●攻撃方法

基本的には、アクションステージと同じですが、画面スクロールや敵の動きにスピードがあるので、一瞬の判断力が要求されます。また、敵の出現数もかなり多くなるので、自機の方向転換やスピード調節がポイントになってきます。



◀ 敵の攻撃は前方からだけとは限らない。背後からの突然の奇襲には、反転ボタンで冷静に迎撃しよう。

▶ 下からの攻撃が激しい場合は、それに対応できる武器で対抗するのが得策。さらにメガウェポンで完璧。

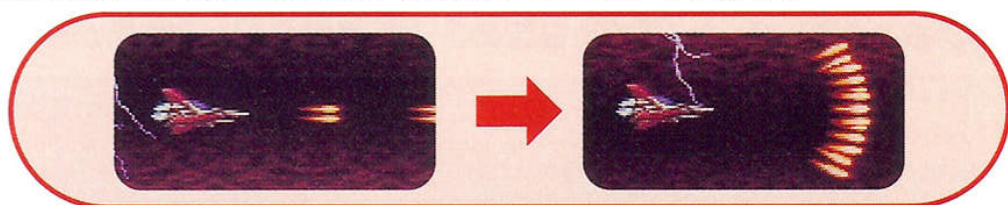


◀ 巨大戦艦は画面のほとんどを占めてしまうほどの大きさ、そういうときはMIRROR OR SHOTの効力を利用しよう。

# 5. SHOT ITEMS

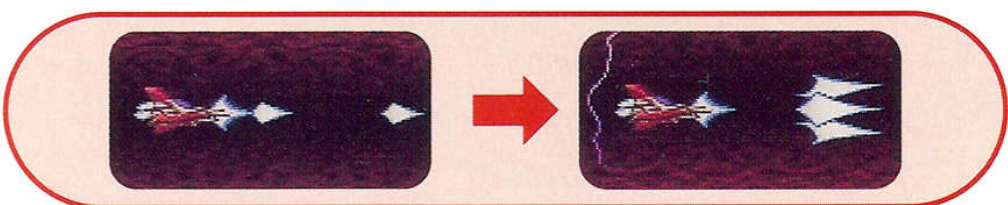
## ●VULCAN SHOT[バルカン・ショット]

強烈なバルカン砲を発射します。レッドカプセルを取ることにより、砲弾が放射状になり、広域に渡って発射することができます。



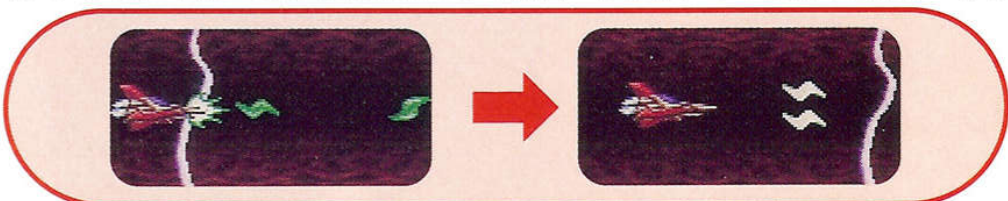
## ●LASER SHOT[レーザー・ショット]

レーザー光線を発射します。ブルーカプセルを取ることにより、光線が2連3連となり、威力を増していきます。



## ●MIRROR SHOT[ミラー・ショット]

手裏剣のような反射弾を発射します。障害物に当たるとはねかえり、敵に命中するまで弾の威力を発揮します。狭い通路などで使うと有効です。



## ●WIDE SHOT[ワイド・ショット]

3方向に、火炎砲を発射します。イエローカプセルを取ることにより、火炎砲が大きくなり、砲弾も増えていきます。広範囲に敵が出現したときに有効です。

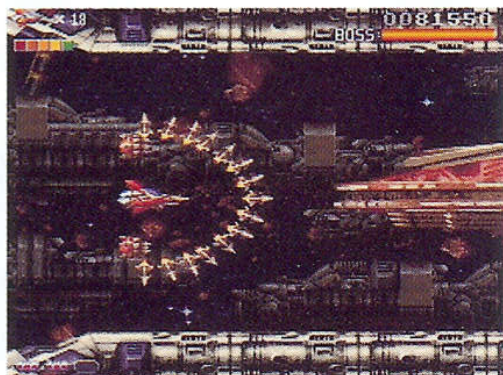


※カプセルを取ってパワーアップしても、一度やられてしまうとその時使用していた武器は初期の威力に戻ってしまいます。

# 6. MEGA-WEAPON ITEMS

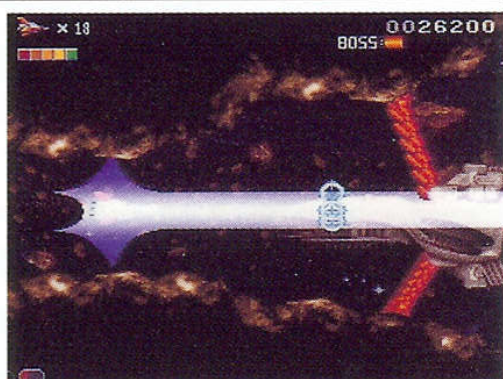
## ●RADIAL BOMB [ラディアル・ボム]

放射状に飛び散る爆弾です。前方からたくさんの敵があちこちから出現したときなどに有効です。



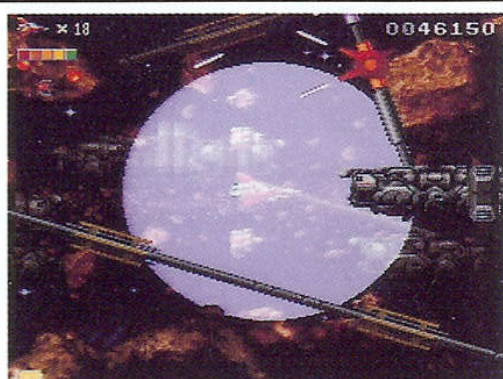
## ●LASER BEAM [レーザー・ビーム]

幅広のレーザー光線を放射します。一定時間、弾道全域に光線を維持し続けるので、そこに少しでも触れると、どんなデカキャラも倒すことができます。



## ●MEGA BOMB [メガ・ボム]

天地を揺るがすような大爆発を起こし、画面上に出現しているすべての敵を、一瞬のうちに倒すことができます。



## ●FIRE SCYTHE [ファイヤー・サイズ]

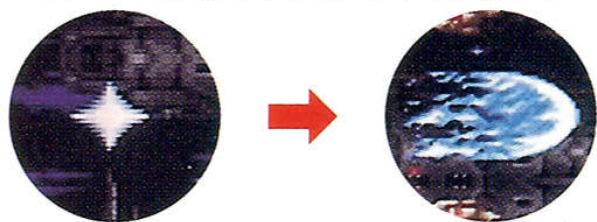
大鎌の形をした巨大な炎を投げつけ、それに触れた敵はすべて倒すことができます。バリアーのような感覚で使用するといいでしょう。



# 7. POWER UP ITEMS

## ●LIFE UP STAR

1個取ると、ライフを1段階回復します。ライフが満タンの場合は、バリアーが全身を覆います。このバリアーには赤から白までの3段階、白が最強です。



## ●POWER CAPSULE

ショットをパワーアップさせるカプセルで、取るごとに、どんどん威力を増していきます。なお、カプセルの色によって、パワーアップするショットが決まっています。



### ★RED CAPSULE:

VULCAN SHOTがパワーアップします。



### ★BLUE CAPSULE:

LASER SHOTがパワーアップします。



### ★GREEN CAPSULE:

MIRROR SHOTがパワーアップします。



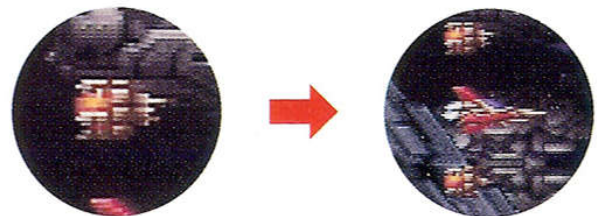
### ★YELLOW CAPSULE:


WIDE SHOTがパワーアップします。

※最大パワーの時に同種のパワーアップアイテムをとると5,000点ボーナスになります。

## ●OPTION

シューティングステージで出現し、取るとオプションが2機つきます。




 注意

健康のため、ゲーム画面からできるだけ離れてご使用ください。

長時間使用する時は、適度に休憩してください。

めやすとして1時間ごとに10～15分の小休止をおすすめします。

スーパーファミコンをプロジェクションテレビ(スクリーン投影式のテレビ)に接続すると、残像現象(画面ヤケ)が生ずるため、接続しないでください。

 警告

火災や感電を防止するために次のことを必ず守ってください。

- 使用後はACアダプタをコンセントから必ずぬいておいてください。

使用上のお願い

- 精密機器ですので、極端な温度条件下での使用や保管及び強いショックを避けてください。また、絶対に分解しないでください。
- 端子部に手を触れたり、水にぬらすなど、汚さないようにしてください。故障の原因となります。
- シンナー、ベンジン、アルコール等の揮発油でふかないでください。
- カセットの脱着時には必ずスーパーファミコン本体の電源スイッチをお切りください。



Virgin Interactive Entertainment (Japan), Inc.  
ヴァージン インタラクティブ エンターテインメント株式会社

## ヴァージン インタラクティブ エンターテインメント ユーザーサポート

製品には万全を期しておりますが、万一動作不良などの問題がありましたら、当社ユーザーサポートまでご連絡ください。

TEL. (03) 3666-6904

(月～金AM10:00～PM12:00・PM1:00～PM4:00 休日を除く)

※ゲームの内容に関するご質問には、一切お答えできませんのでご了承ください。

©1995 Virgin Interactive Entertainment (Japan), Inc. ©1995 SOFT GOLD

FOR SALE AND USE IN JAPAN ONLY. AND COMMERCIAL RENTAL PROHIBITED.

本品は日本国内だけの販売および使用とし、  
また商業目的の賃貸は禁止されています。

スーパーファミコンは任天堂の登録商標です。