

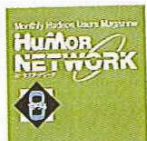
ハドソン●ユーモアネットワーク

HUMOR NETWORK

ざっし じや よ 読め ない
雑誌じゃ読めない

じょうほう
ゲーム情報がいっぱい

ハドソンでは、ユーザーのみなさまのための会
報誌「ユーモアネットワーク」を毎月発行。
最新ソフト情報ほか開発中の裏話など情報がい
っぱい！この見本紙を希望する方は、ソフトと
同封のアンケートはがきにある「見本誌希望」
の欄に○をつけて送ってください。見本誌をお
送りします。



かいいんとくてん ぜんいん とくせい
会員特典 ● 全員に特製グッズをプレゼント！

かいいん かいいんしょう
会員になると、会員証のほ
かに、「ユーモアネットワ
ークオリジナル特製グッズ」
を全員にプレゼントします。



か
い
い
ん
ぼ
し
ゆ
う
ち
ゆ
う
会員募集中！！

●ハドソンのゲームに関するお問い合わせは●

ゲームサポート
センター

営業時間：午前10時～午後4時まで（正午～午後1時は休憩時間です）

TEL 011-821-7015 ◆土・日・祝祭日はお休みです。

ハガキによるご質問は 〒062 札幌市豊平区平岸3条5丁目1-18ハドソンビル
ゲームサポートセンター行

SUPER Famicom
マルチプレイヤー-5 対応

このマークはスーパーファミコン用マルチプレイヤー5
のマークが表示されている機器、または標準コントロ
ーラでご利用可能なソフトであることを示します。

FOR SALE and USE IN JAPAN ONLY.
BUSINESS USE and RENTAL PROHIBITED.
本品の輸出、使用営業及び賃貸を禁じます。

スーパーファミコン® は任天堂の商標です。

スーパーファミコン®

SUPER Famicom
マルチプレイヤー-5 対応



©1995 HUDSON SOFT



HUDSON GROUP
HUDSON SOFT®

SHVC-APBJ-JPN

取扱説明書

このたびは「スーパーファミコン用カセット」スーパーボンバーWをお買い上げいただきまして、誠にありがとうございます。ご使用前に『取扱説明書』をよくお読みいただき、正しい使用方法でご愛用ください。なお『取扱説明書』は、大切に保管してください。

使用上の注意

お客様ご自信でカセットを分解した場合、当社では一切責任を負いかねますので、ご注意ください。

- 1) 精密機器ですので、極端な温度条件下での使用や保管および強いショックを避けてください。また、絶対に分解しないでください。
- 2) 端子部にてを触れたり、水にぬらすなど、汚さないようにしてください。故障の原因となります。
- 3) シンナー・ベンジン・アルコール等の揮発油でふかないでください。
- 4) ご使用後はACアダプターをコンセントから必ず抜いておいてください。
- 5) テレビ画面からできるだけ離れてゲームをしてください。
- 6) 長時間ゲームをするときは、健康のため1時間ないし2時間ごとに10分～15分の小休止をしてください。
- 7) スーパーファミコンをプロジェクションテレビ（スクリーン投影方式のテレビ）に接続すると、残像現象（画面ヤケ）が生ずるため、接続しないでください。

注) このカセットを無断で複製することおよびゲームの映像、内容等を無断で出版・上演・放送することを禁じます。

※このソフトは「スーパーファミコン用マウス」には対応していません。

健康上の安全に関するご注意

疲れた状態や、連続して長時間にわたるプレイは、健康上好ましくありませんので避けてください。また、ごく稀に、強い光の刺激や、点滅を受けたり、テレビ画面等を見たりしている時に、一時的に筋肉のけいれんや、意識の喪失等の症状を経験する人がいます。こうした症状を経験した人は、テレビゲームをする前に必ず医師と相談してください。また、テレビゲームをしていて、このような症状が起きた場合には、ゲームを止め、医師の診察を受けてください。

ばいっく SUPER ボンバー W ワールド

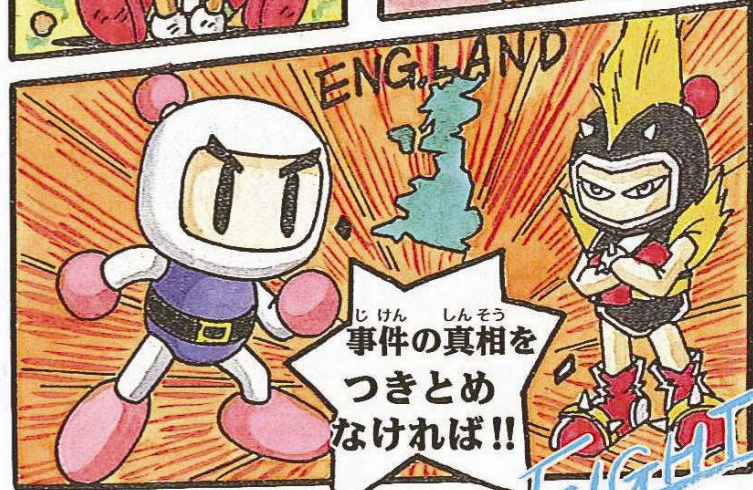
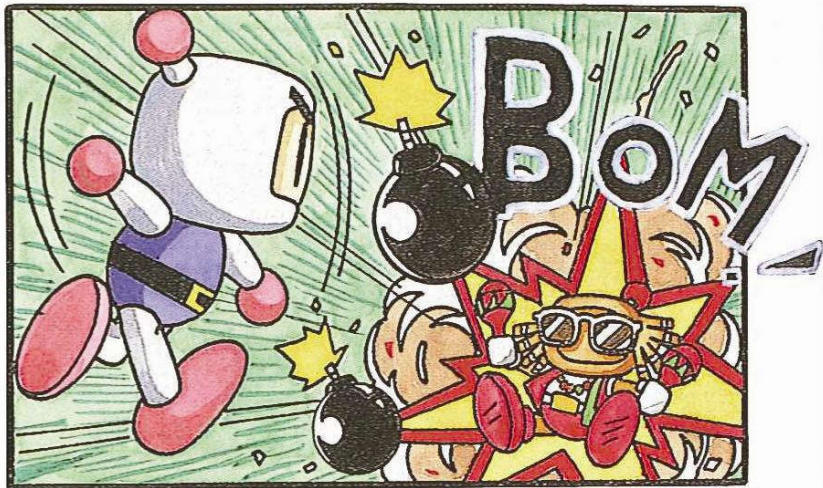
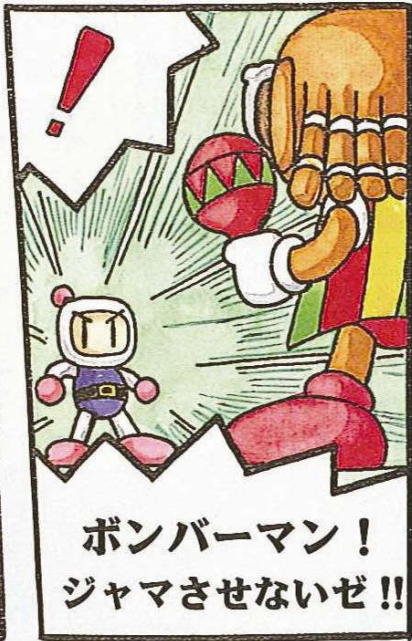


CONTENTS

- | | | |
|----|------------------------|----|
| 1 | ばいっくボンバーWストーリー | 4 |
| 2 | 操作方法（マンガ） | 6 |
| 3 | ストーリーモードの遊び方 | 10 |
| 4 | みんなでボバる！モードの遊び方 | 11 |
| 5 | コンティニュー&パスワード・オプションモード | 12 |
| 6 | ドクロモードの遊び方 | 13 |
| 7 | 必勝法伝授（マンガ） | 14 |
| 8 | アイテム紹介 | 18 |
| 9 | スーパーテクニックの向こうに何が見える！ | 19 |
| 10 | キャラクター紹介 | 20 |

1 ぱにっくボンバーWストーリー

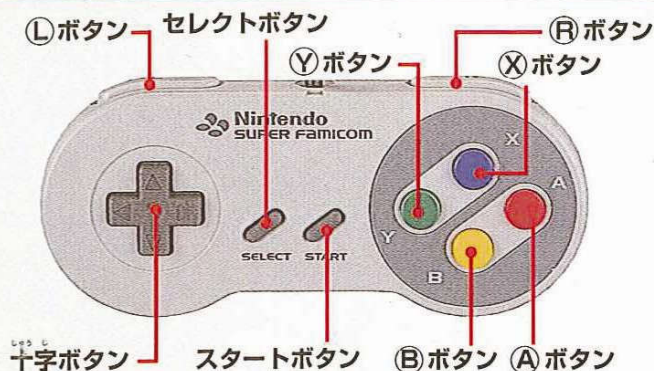
ワールド



FIGHT!

2 操作方法

ゲームの遊び方



十字ボタン

左右キーでボンバーマンなどを左右に移動、下キーで落下を早くします。セレクト画面ではカーソルの移動などに使用します。

Aボタン

ボンバーマンを右回転させます。セレクト画面では選択事項の決定に使用します。

Bボタン

ボンバーマンを左回転させます。セレクト画面では選択事項のキャンセルに使用します。

Xボタン

ボンバーマンを右回転させます。

Yボタン

ボンバーマンを左回転させます。

スタートボタン

ゲームのスタートと、一時停止（ポーズ）に使用します。

L・R・セレクトボタン

このゲームでは使用しません。

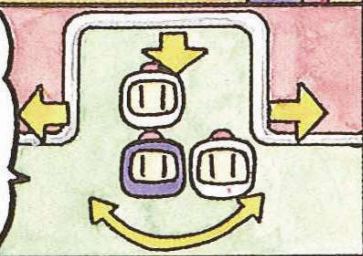
※また、オプションモードで各ボタンの仕様を入れ替えることもできます。

ばにっく ボンバー-W

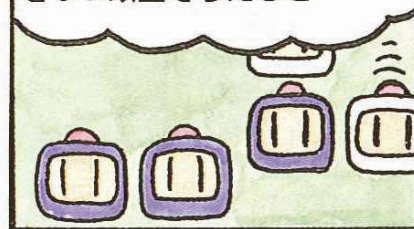
遊び方を伝授 の巻



上から落下してくるL字型に組まれたボンバーマンを回転させたり左右に移動させて積んでいきます。



タテ、ヨコ、ナナメに同じ色を3つ以上そろえると……



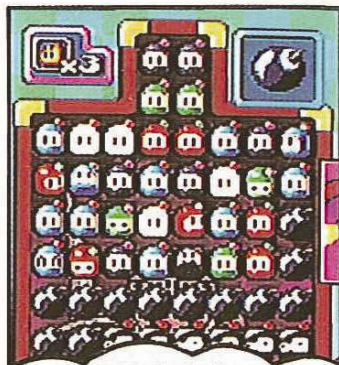
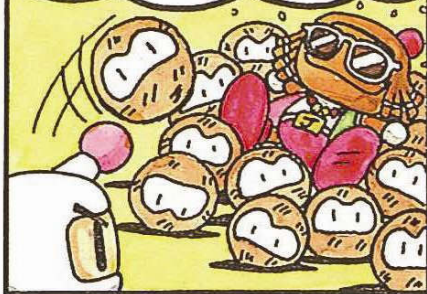
そしてボンバーマンを消した数に応じて下から火無し爆弾が出現。



ときどき落下してくる火付き爆弾をうまく引火するようにおくと……

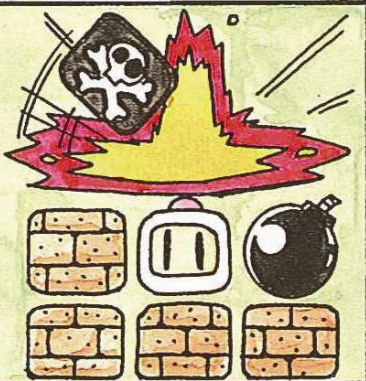


ばくはつご ばくはつ ばくだん
 爆発後は、爆発した爆弾
 かず おう あいて
 の数に応じて相手に
 コゲボンがおく送られる。

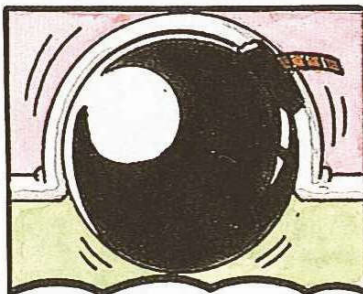
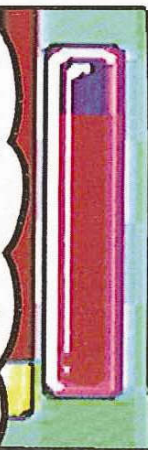


じょうぶ らつかこう
 上部落下口まで
 ボンバーマンなどが積ま
 れるとゲームオーバー。

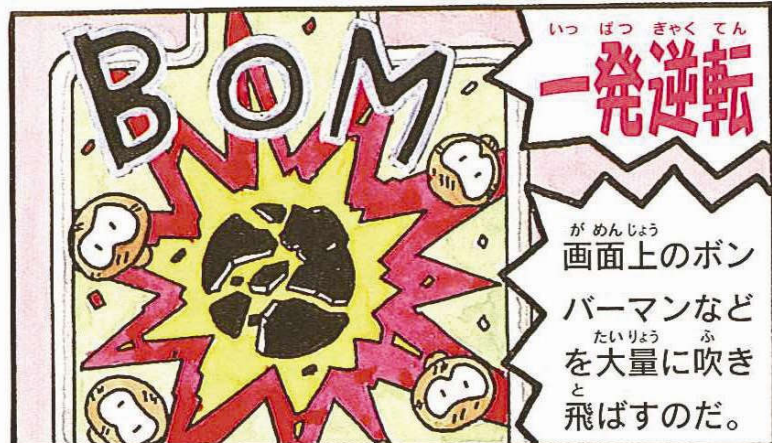
またドクロモードで
 はコゲボンのか変わり
 にブロックがしゅつげん出現。
 このブロックにばくふう爆風
 を当てるとアイテム
 があ出てくるぞ！



ちゅう
 ゲーム中
 ボンバーマンを
 け 消していくと
 がめん よこ
 画面横の
 デカ爆メーター
 がアップUP。



メーターがまん満タンに
 になるとばくデカ爆がしゅつげん出現。



いっ ばつ ぎやく てん
一発逆転

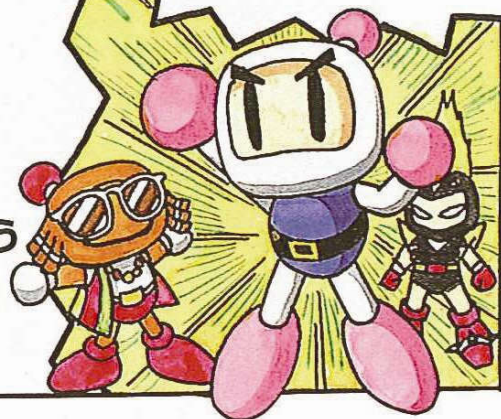
がめんじょう
 画面上のボン
 バーマンなど
 をたいりょう大量に吹き
 と飛ばすのだ。

ばくだん かりよく
 爆弾の火力は
 ゲーム中徐々にアップUP。
 さらにれんさけ連鎖消しを
 行うとおこな素早く
 火力がアップUPするぞ。



ばく
 デカ爆メーター
 のじょうしょうりつ上昇率や
 ひ な ばくだん
 火無し爆弾の
しゅつげん出現する数も
 れん さ け おこな
 連鎖消しを行う
 とアップUPするぞ！

あそ かつ
 遊び方がわかったら、
 ぜんめん レッツ トライ
 全面クリアへLet's Try!



3 ストーリーモードの遊び方

ワールドボンバーズを救え！！

ストーリーを追ってコンピューターキャラとの対戦を行うモードです。セレクト画面でストーリーモードを選択し決定するとゲームスタートです。敵キャラとパズルで対戦し、勝つと敵キャラを倒して先に進むことができます。各ラウンドの最後にはボスキャラが出現。ドクロアイテムを使用してのバトルを行うことになります（オプションでノーマルモードでバトルすることもできます-P12）。また途中で乱入してくるキャラもいます。



◀ セレクト画面でモードを選択し…



◀ ゲームスタート！

ストーリーモード画面の見方



4 みんなでボバる！モードの遊び方！

最高4人でワイワイボバろう！

仲間同士やコンピューターを交えても遊べる対戦モードです。セレクト画面で[みんなでボバる!]を選択し、次に[2人でボバる!]か[3人]または[4人でボバる!]を選択します！



◀ まず何人でボバるかを選択。

【2人でボバる!】

5段階レベルのハンディキャップと、ドクロ/ノーマルモードかを設定してゲームスタート。2本先取すれば勝ちとなります。



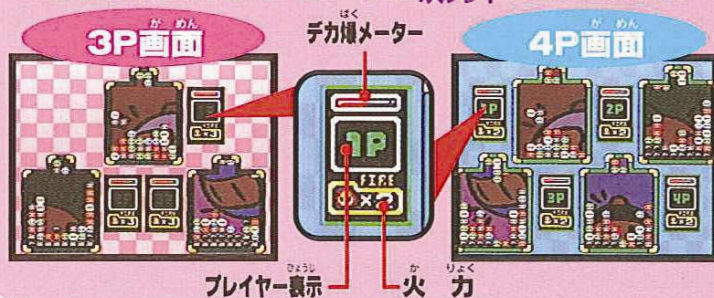
◀ レベル1(易)~5(難)の間を設定。

※コンピュータのレベルは1(弱)~5(強)の間で設定してください。

【3人~4人でボバる!】

最高4人まで対戦できるモードです。各パッドの操作を人間かコンピューターかを決め、ハンディキャップ、セットマッチ数、ドクロ/ノーマルモードかを決定してゲームスタートです。ただし3人以上で遊ぶときには別売のマルチタップが必要です。

“みんなでボバる”モード(3人プレイ/4人プレイ)画面の見方



※[2人でボバる!]の画面レイアウトは、基本的にストーリーモードと同じです。

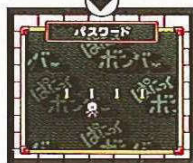
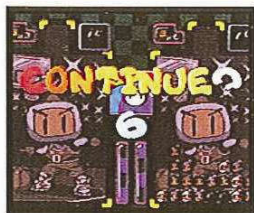
5 コンティニュー&パスワード・オプションモード

コンティニュー&パスワード

ストーリーモードで負けるとコンティニュー画面になります。

カウントが0になる前に(A)ボタンかスタートボタンを押すとつづけてプレイできます。また各

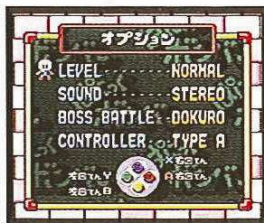
ラウンドのボスを倒すと4桁のパスワードが表示されます。ゲームを中断してもストーリーモードの始めにパスワードを入力すれば続けて遊べます。



◀ カウント0でゲームオーバーだ。再開時の入
▶ 画面下部にパスワードが表示される。力で継続可能。

オプションモード

ゲーム中の設定を自由に変えられるモードです。セレクト画面で選択して呼び出すことができます。



◀ 遊び易いように自由に設定しよう。

LEVEL

ストーリーモードの難易度を、[EASIEST]から[Hardest]までの5段階から選択できます。

SOUND

モノラルかステレオかを選択できる。

BOSS BATTLE

ボスキャラとの対戦をドクロモードにするかノーマルモードにするかを選択できます。

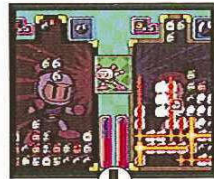
CONTROLLER

コントローラーのボタン操作の変更を行います。

6 ドクロモードの遊び方!

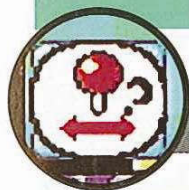
アイテムをつかって激しくバトル!

様々なアイテムを出現させてプレイするモードです。このモードではコゲボンの代わりにブロックが出現します。このブロックに爆風を当てるとランダムで選択されたアイテムが自分もしくは相手のフィールドに送り付けられます。アイテムのほとんどはプレイの邪魔をするものですが、中にはプレイを有利にするものも出現します。



◀ ブロックを爆破すると... アイテムが出現するぞ。

ドクロアイテムの一例



一定時間、方向キーの操作が左右逆になります。



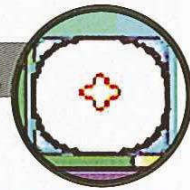
次の落下口からの落下物がデカ爆になります。



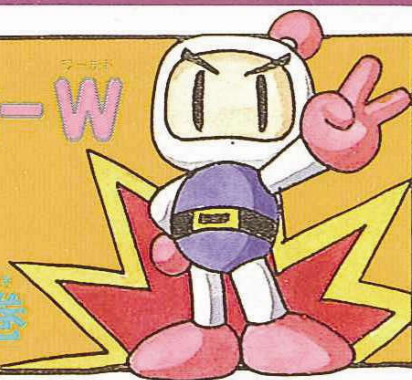
一定時間、爆弾の火力が最小レベルに戻ります。



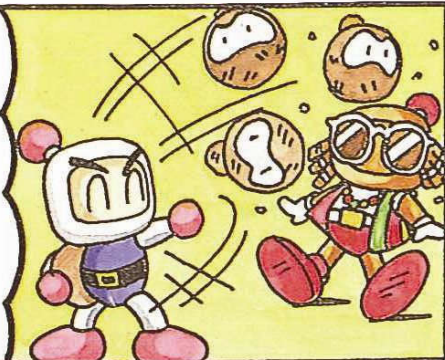
画面上の赤ボンが、全て白ボンに変化します。



ぱにっくボンバーW
必勝法を
伝授!!の巻



ぱにっくボンバーで
はいかにして相手に
おお 多くのコゲボンを
おく 送りつけるかが
しょうり 勝利への鍵!!



そのためたくさん
ひな ぼくだん
の火無し爆弾を
しゅつげん 出現させるのは
もちろん..

ぼく
デカ爆メーター
アップ かりょくアップ
のUPや火力UP
ひつよう わざ
にも必要な技、



それが
れん さ け
連鎖消した!

れん さ きほん
連鎖の基本は
たて 「縦のばし」と
よこ 「横のばし」の
しゅるい 2種類。



ず 図の①が
あき 消えた後に
なら ②が並んで
き 消える。これが
れん さ 2連鎖の
たて 「縦のばし」だ。

つき
次は、
よこ 「横のばし」の例。



たて どうよう
縦 同様に
あき ①が消えた後に
れん さ ポンバーマンを
あと スライドさせて
そろ ②を揃えるのだ。



れん さ
2連鎖のパターンに
もう1つオマケを
つければ、かんたん
れん さ 3連鎖が
あ でき上がるぞ。





もちろん
ナナメに揃える
パターンも
連鎖として
使えるぞ。



「縦のばし」、
「横のばし」を
組み合わせると
無数の連鎖
パターンを作
ることができるぞ!!

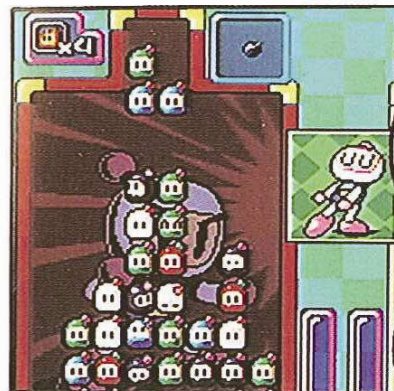
※画面は4連鎖の参考例です。



上手に連鎖を作るた
めには、次に降りてくる
ボンバーマンブロック
をチェックして先を読
むことが大事だ。



ただし、連鎖を狙いすぎ
てボンバーマンを積みす
ぎると、自滅する恐れが
あるので注意しよう。



またボンバーマンを
中央に集めて積む
「モヒカン積み」は
ゲームオーバーに
なり易いので
気をつけよう。

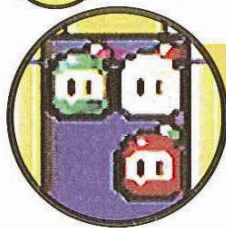


ドロアイテムを使用
してのボス戦などでは、
どんなアイテムが出て
きても、慌てずに
落ち着いて対処すれば
必ず勝機は見えてくるぞ。



連鎖消しで
爆弾を集めて
大量のコゲボン
相手に送れば
勝利は目前だ!!

8 アイテム紹介

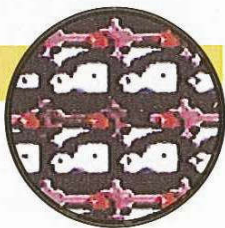


ボンバーマン

ぜんぶ 5色あり、同じ色を3個以上並べると消滅します。爆弾の爆風を当てても消滅させることはできません。

コゲボン

大量に火無し爆弾を爆破させると相手側画面に出現します。爆風で消すことができます。



火無し爆弾

単独では爆発しない爆弾。ボンバーマンが消えると画面下部から出現します。



火付き爆弾

落下して下に着くと同時に、火力レベル分の爆風を延ばして爆発する爆弾です。



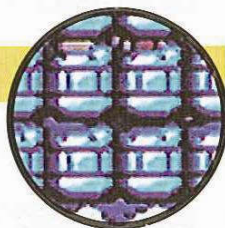
デカ爆

メーターが一杯になると、落下して画面上を一掃する心強いお助けアイテムです。



ブロック

ドクロモードでコゲボンの代わりに出現します。爆風が当たるとアイテムが出現します。



石

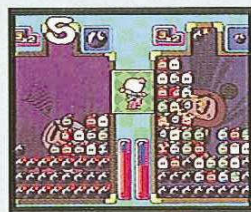
ドクロモードのみに現われます。爆弾の爆風を通しません。爆風が当たるとアイテムが出現します。



9 スーパーテクニックの向こうに何かが見える!

狙え!! 5連鎖以上のスーパーテクニック。

たとえば、5連鎖を行うと大量の火付き爆弾が出現した後大爆発。さらに6連鎖以上を行えば様々なアトラクションを見ることができるゾ! ウワサでは、あのゴールデンボンバーも登場するとか!? さあ、キミはいくつのアトラクションを見ることができるかな?



下から火付き爆弾がせり上がってくる!

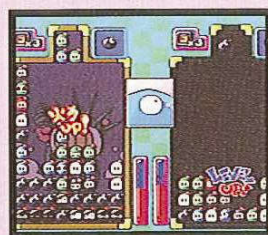


見せろ! せろ! せろ!

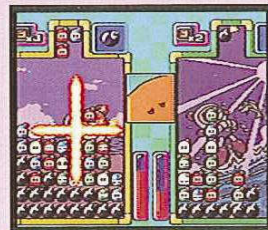
キミはゴールデンボンバーを

2種類のステータスアップ!

ゲーム中のステータスアップは2種類あります。まずは爆弾の爆風距離が伸びる「火力アップ」。そしてもう一つは落下物のスピードが上がる「レベルアップ」があるんだ。それぞれが別々にアップして行くので要注意だ!



ストーリーモードではステータスアップと同時に背景が変わる。



「火が届かないっ」なんて事がないように。

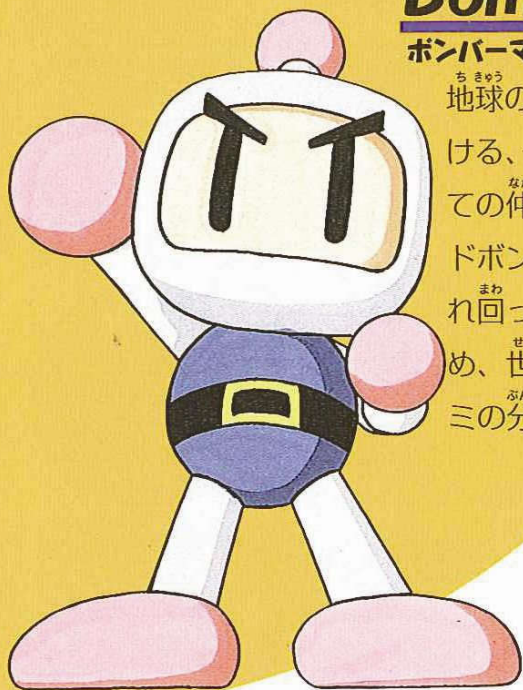
10 キャラクター紹介

しょうかい

Bomber-Man

ボンバーマン

地球の平和のために戦い続ける、正義の爆弾男。かつての仲間であった「ワールドボンバーズ」が各地で暴れ回っている理由を探るため、世界中を飛び回る。キミの分身だ！



Raster-Bomber

ラスタボンバー：ジャマイカ出身

サングラスとマラカスをいつも身につけ、輝く太陽とレゲエをこよなく愛する。
BGMはレゲエ。



Metal-Bomber

メタルボンバー：イギリス出身

鎧を打ちつけた革の衣服に身を包んだ過激なボンバーマン。ハードな音楽と夜の地下鉄がお気に入り、ラストボンバーとは仲が悪い。
BGMはスラッシュメタル。



Bom-Gunman

ボンガンマン：アメリカ出身

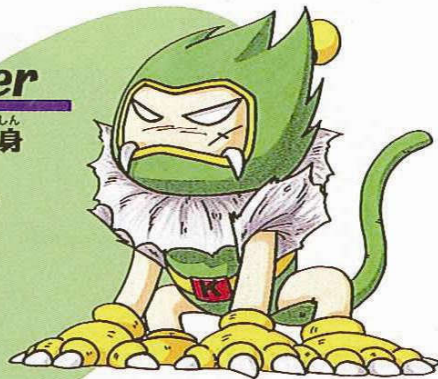
クールでニヒルなナイスガイ。早撃ち0.2秒の腕前はテキサスで知らないものはいない。
BGMはウエスタン。

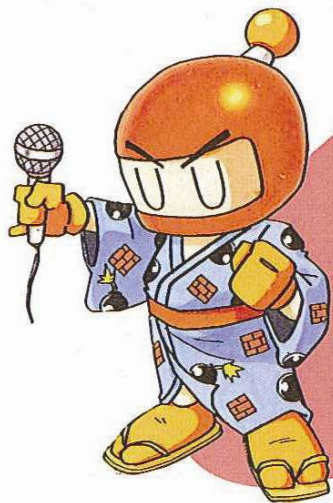


Animal-Bomber

アニマルボンバー：ケニア出身

大地に踊り、空と暮らし、動物たちと歌う野性味溢れるボンバーマン。自然を汚すものは許さない。
BGMはアフリカン。





Karaoke-Bomber

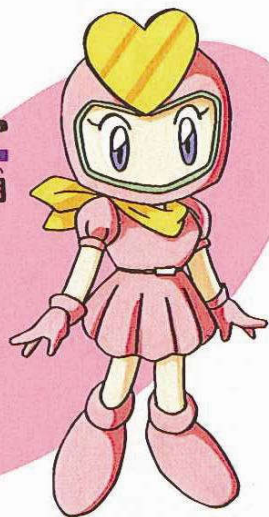
カラオケボンバー：日本出身

あつ どうし こころ ひ えん か
熱い闘志を心に秘め、演歌を
ねっしょう
熱唱するボンバーマン。いつ
までたってもうたがうまくなら
ないのが悩みだ。
ピージーエム えん か
BGMは演歌。

Pretty-Bomber

プリティーボンバー：出身地不明

きょうあく にんしやう い
凶悪ボンバー5人衆の生
のこ なかま がたま う
き残り。仲間の仇を討つ
ために、ゲーム途中で乱
にやう
入してくるぞ。
ピージーエム
BGMはフラメンコ。



Shadow-Bomber

シャドーボンバー：出身地不明

かげ からボンバーマンを
つ
け狙う謎の存在。プリテ
ィーボンバー同様、ゲー
ム途中で乱入する。
ピージーエム わだい こ
BGMは和太鼓。



ゼッタイもらえる!

目覚ましボンバー
プレゼントキャンペーン

お待たせしました!

ぼくほつおん お
爆発音で起こしてくれる、かわいいぬいぐるみ型「目覚
ましボンバー」プレゼント、応募方法のお知らせです。
おうほほうほう し
応募方法が少し変わったのでよく読んでください。

すでに発売されている「スーパーボンバーマン2」に入っているチラ
シに応募券が付いています。その応募券か、または'95年4月28日
発売予定の「スーパーボンバーマン3」についている応募券のどちら
か1枚と返信用切手390円分を、この「スーパーボンバーマンばに
っくボンバーW」に入っている応募ハガキに貼って送ってください。
もれなく「目覚ましボンバー」をさしあげます。

注意：必ずこの「ばにっくボンバーW」に入っている応募ハガキで
応募してください。アンケートハガキや官製ハガキでの応募は無効と
なります。また、「スーパーボンバーマン2」と「スーパーボンバーマ
ン3」の応募券2枚を官製ハガキに貼って応募しても無効になります。

目覚ましボンバー

セットした時刻になると
連続的に爆発音が鳴る。
ぬいぐるみサイズは16cm。
※商品のデザインは実際の
ものと異なる場合があります。また、商品のカラーパ
ターンは、白一色のみとさ
せていただきます。

■詳しいお問い合わせは■

目覚ましボンバープレゼントキャンペーン事務局 TEL03-3294-2210

