

SHVC-AXPJ-JPN

スーパーファミコン®



# おーみよこねこね おーみよこねこね 通

©COMPILE 1995 ©LMS Music 1995

とりあつかいせつめいしよ  
**取扱説明書**



おーみよこねこね  
COMPILE

SUPER FAMICOM  
マルチプレイヤー-5 対応

このたびは、(株)コンパイルの任天堂スーパーファミコン専用カセット「す～ぱ～ぶよぶよ通」をお買い上げいただき誠にありがとうございました。ご使用前に取り扱い方、使用上の注意等、この「取扱説明書」をよくお読みいただき、正しい使用方法でご愛用ください。なお、この「取扱説明書」は大切に保管してください。



けい 告  
こく 告

疲れた状態や、連続して長時間にわたるご使用は、健康上好ましくありませんので避けてください。ごくまれに、強い光の刺激や、点滅を受けたり、テレビ画面等を見たりしている時に、一時的に筋肉のけいれんや意識の喪失等の症状を経験する人がいます。こうした症状を経験した人は、ゲームをする前に必ず医師と相談してください。また、ゲームをしていて、このような症状が起きた場合には、ゲームを止め、医師の診察を受けてください。

ゲームをしていて、手や腕に疲労、不快や痛みを感じた時は、ゲームを中止してください。その後も痛みや不快感が続いている場合は、医師の診察を受けてください。それを怠った場合、長期にわたる障害を引き起こす可能性があります。他の要因により、手や腕の一部に傷害が認められたり、疲れている場合には、ゲームをすることによって、悪化する可能性があります。そのような場合は、ゲームをする前に医師に相談してください。



ちゅう 意  
注 意

健康のため、ゲーム画面からできるだけ離れてご使用ください。長時間使用する時は、適度に休憩してください。

めやすとして1時間ごとに10～15分の小休止をおすすめします。スーパーファミコンをプロジェクションテレビ（スクリーン投写式のテレビ）に接続すると、残像現象（画面ヤケ）が生ずるため、接続しないでください。

# もくじ

4

プロローグ

8

操作 方法

10

はじめ 方

12

ゲームの  
ルール

14

消し 方  
いろいろ

16

おじゃまぶよ  
いろいろ

17

予告ぶよ  
いろいろ

18

ひとり  
でぶよぶよ

20

ふたり  
でぶよぶよ

22

みんな  
でぶよぶよ

24

とことん  
ぶよぶよ

25

おぶしょん

26

キャラクター  
紹介

32

スタッフ

33

コンパイル  
クラブ

34

ももも  
通販



# プロローグ

わたしの名はサタン。この世界とともに  
な せ かい  
 に誕生し、そして存在つづける闇の貴公  
たんじょう あり やみ き こう  
 子だ。

ある者はわたしのことを“黒翼の悪魔”  
もの こくよく あくま  
 とおそれ、そしてある者は“闇の帝王”  
もの やみ ていおう  
 とたたえる。

そんな天にも齊しいわたしに歯向かう  
てん ひと は む  
 愚か者があらわれた。  
おろ もの

アルル・ナジャ。それがあの半人前の  
はん にん まえ  
 魔導師の名だった。  
ま どう し な

幾重にもはりめぐらせたワナを突破し、  
いく え とっ ば  
 あの者はわたしのいた、ぷよぷよ地獄の  
もの じ ごく  
 玉座までやってきた。  
ぎょくざ



静かに始まった死闘は、やがて激しさを増していき、気づいた時にはわたしは敗れていた。

どしがたい失態であった。

このわたしが「ばたんきゅ〜」などという間抜けなセリフをはくことになるとは。

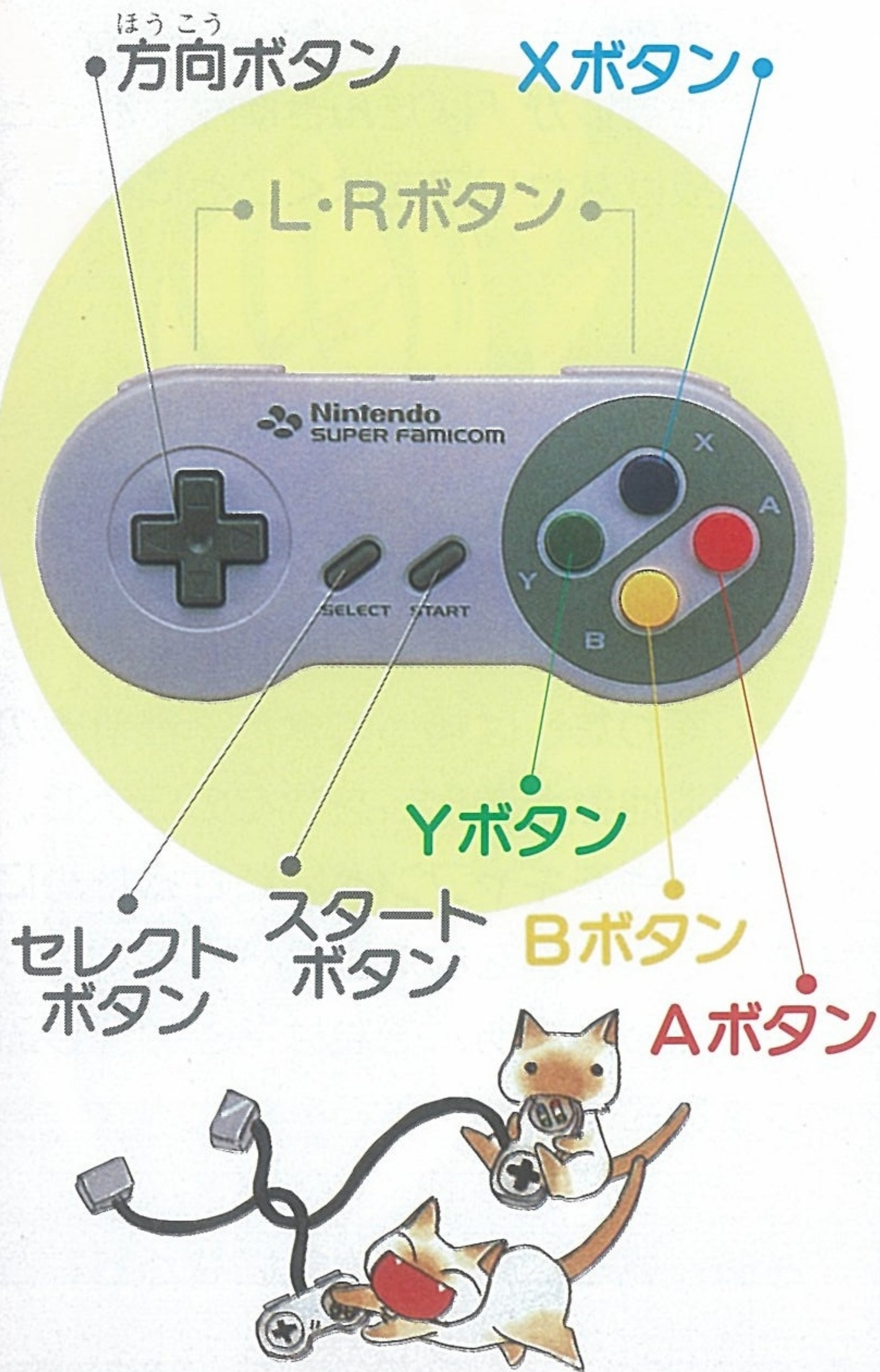
その時わたしはおじゃまぶよの下敷きとなりながら誓った。このままではすみません。千年はゆるさぬ、と。

そしてわたしは帰ってきた。最新鋭のぶよぶよ地獄と進化した数々のワナで、あの魔導師をギャフンといわせるために。さらにはあの者をわたしの…

ふふふっ。まあ、それはあとの楽しみとしておこう。

さあ、見るがいい。本気になったわたしの真の実力というものをなっ！

# 操作方法



	なぞぶよ画面	メニュー画面
十字ボタン	おとした方向に移動(上除く)	おとした方向に移動
スタートボタン	ゲームスタート 一時停止	
Bボタン	左まわり	決定
Aボタン	右まわり	決定

※使用ボタンはおぷしよんにて変更可能。

指先の小技！ コーナー

## クイックターン

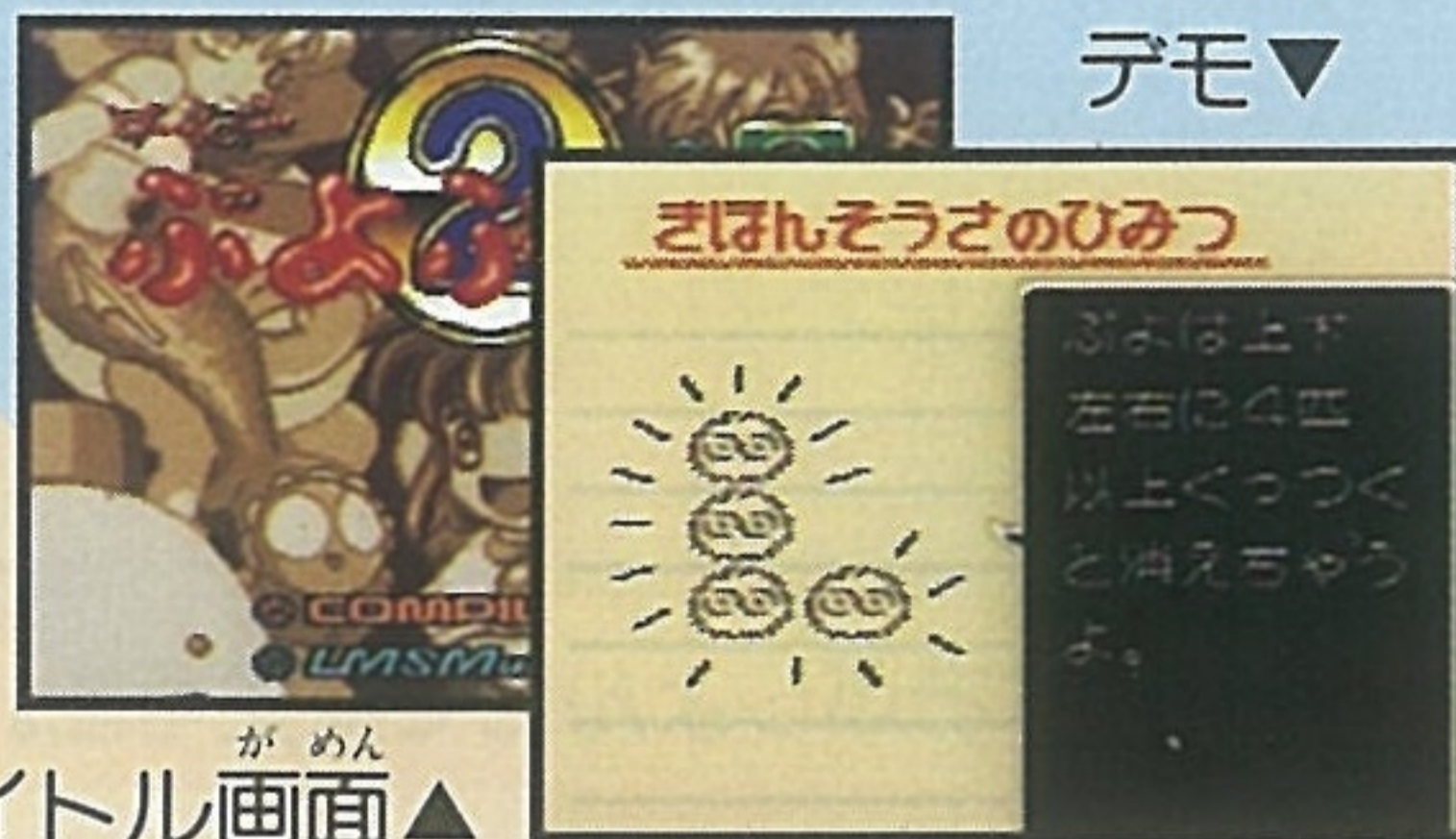
落下中のぶよぶよの両側にぶよの壁ができている時、回転ボタンを素早く2回押しと180度回転できる。

この他にもおもしろいテクニックが、雑誌などに載ってるので研究してみよう！

# はじ<sup>か</sup>め方

## ゲームスタート

カセットを入れて電源をいれよう。するとタイトル画面が出て、そのまま見ていると、ルールなどの説明デモが見れるよ。ゲームを始めるには、スタートボタンを押してね。



タイトル画面▲

デモ▼

## ゲームセレクト

スタートボタンを押すと、セレクト画面になって以下の項目が選べるよ。



## ●ひとりでぶよぶよ

愉快的な魔導キャラクターとのコンピュータ対戦。初心者には「やさしい」がおススメ (P.18)。



## ●ふたりでぶよぶよ

人と人との2人対戦はここ。いろいろあるので好きなルールで楽しんでね。ルールを作る事もできるよ (P.20)。



## ●みんなでぶよぶよ

人間同士、3、4人で遊ぶ時はここ。「ふたりで〜」の時と同じルール、エディットで楽しむ事ができる (P.22)。



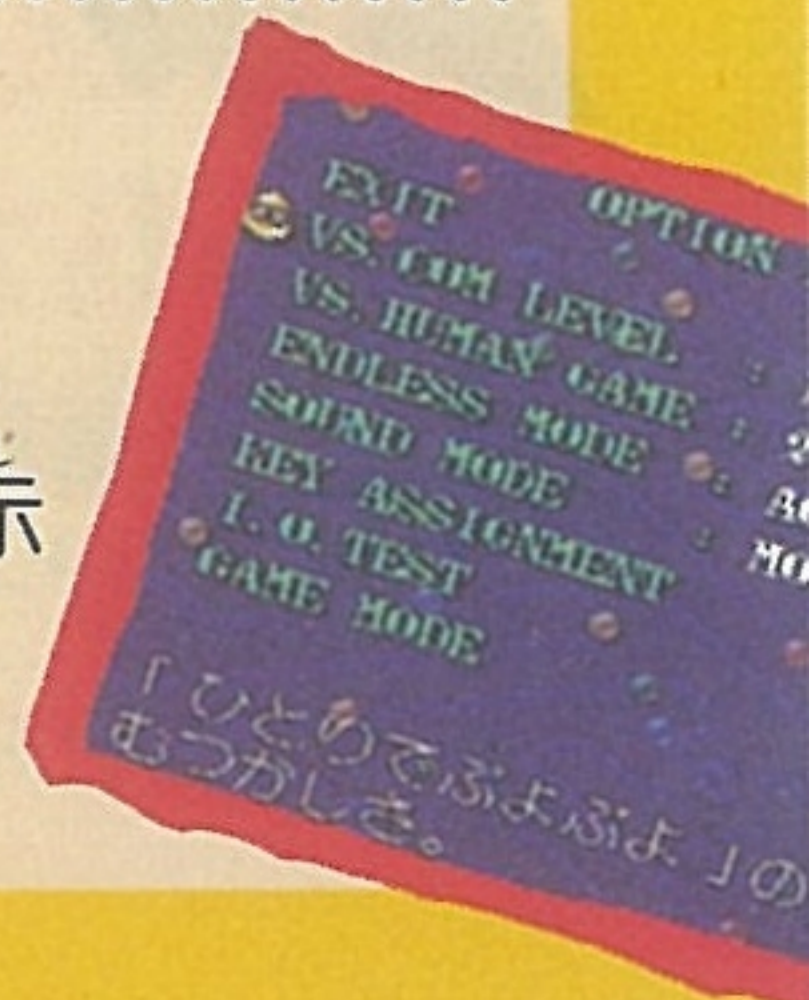
## ●とことんぶよぶよ

対戦せず、ひたすらぶよぶよを消すモード。お助けキャラのカーバンクルとビッグぶよが登場 (P.24)。



## ●おぶしょん

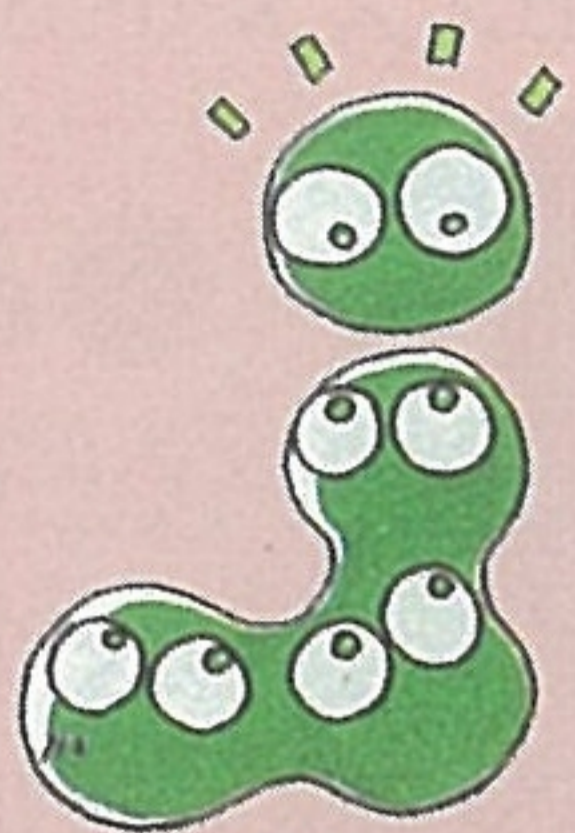
ゲーム中の設定を変更したりできる。何がどんな意味なのかは、画面に表示されるので試してね (P.25)。



# ゲームのルール

## 基本的ルール

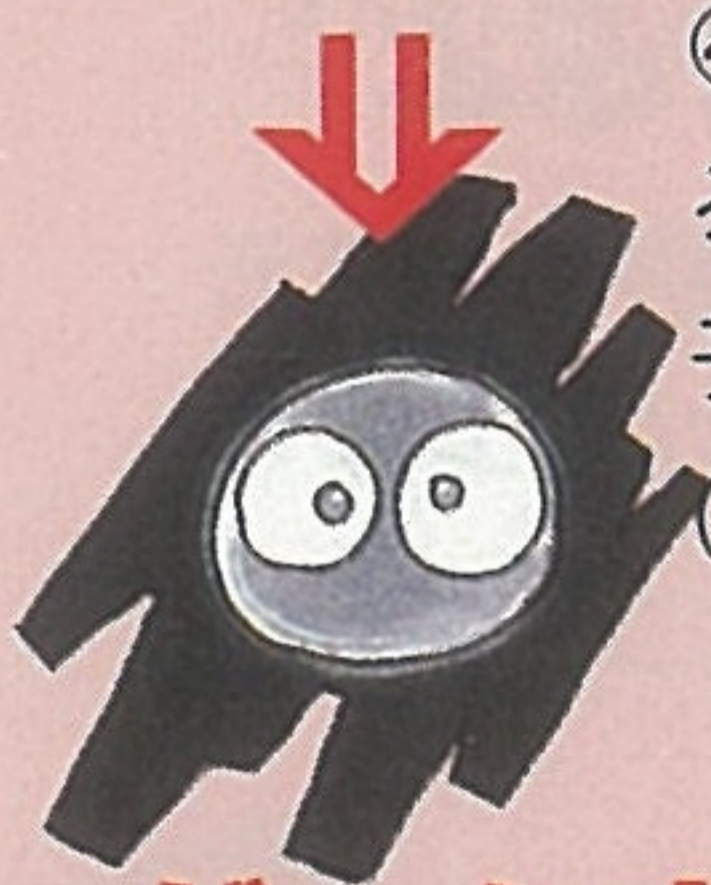
フィールド①に2匹セットで降ってくるぷよぷよ②を、上下左右に同じ色で4匹以上くっつけると、消えちゃうぞ③。



## ぷよぷよ

多くの場合「ぷよ」と略される。  
「個・匹・ぷよ」と数え方適当。

## 攻撃。消した分が相手に。



ぷよぷよを消すと相手側におじゃまぷよという妨害を降らす事ができる④。その数は消し方によっていろいろ変わり (P.14)、相手側の枠の上予告ぷよ⑤が出る。が、これは相殺 (P.17) によって減らす事ができる。

## ゲームオーバー

左から3番目の列の一番上に積んでしまうとゲームオーバー⑥。塞がないようにどんどん消していこう。



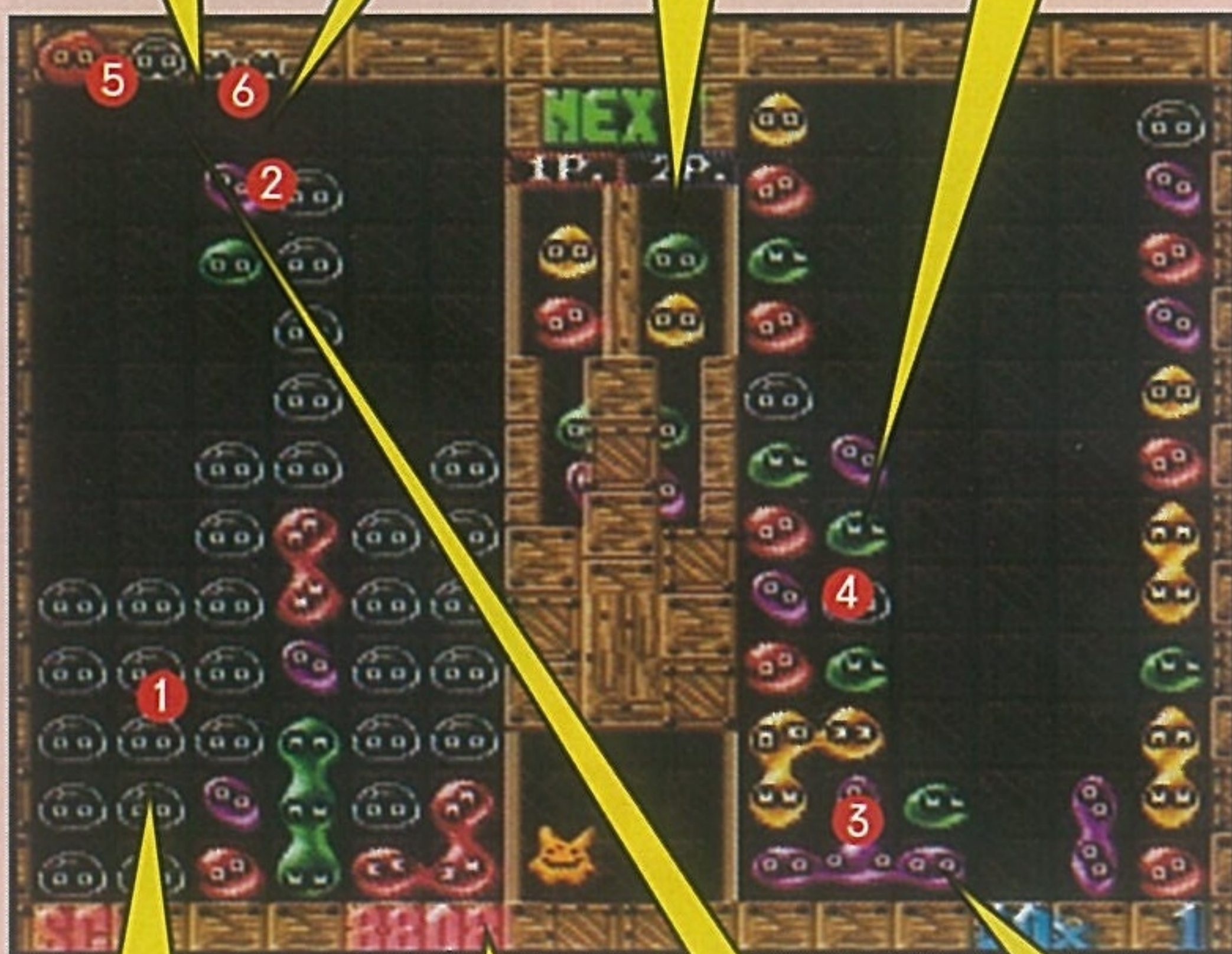
## 画面の見方

入り口だから、塞いじゃダメなの。

操作するぷよぷよ。

次とその次に降ってくるぷよぷよの色が分かる。

透明なのがおじゃまぷよ。隣のぷよぷよが消える時、一緒に消える (P.16)。



ぷよぷよを積んでいく所。1Pのジョイスティックを使えば左側になる。

得点

出ているキャラクターで降る量を判断 (P.17)。

同じ色の4匹以上がくっつくと消える。

# 消し方いろいろ

わざある消し方をすると、おじゃまぷよの降る数もぐ〜んとアップ! これを覚えて攻防の強化に!

## ● 同時消し ●

同時に2色以上のぷよぷよを消す事。多くの色を同時に消すほど、威力が高

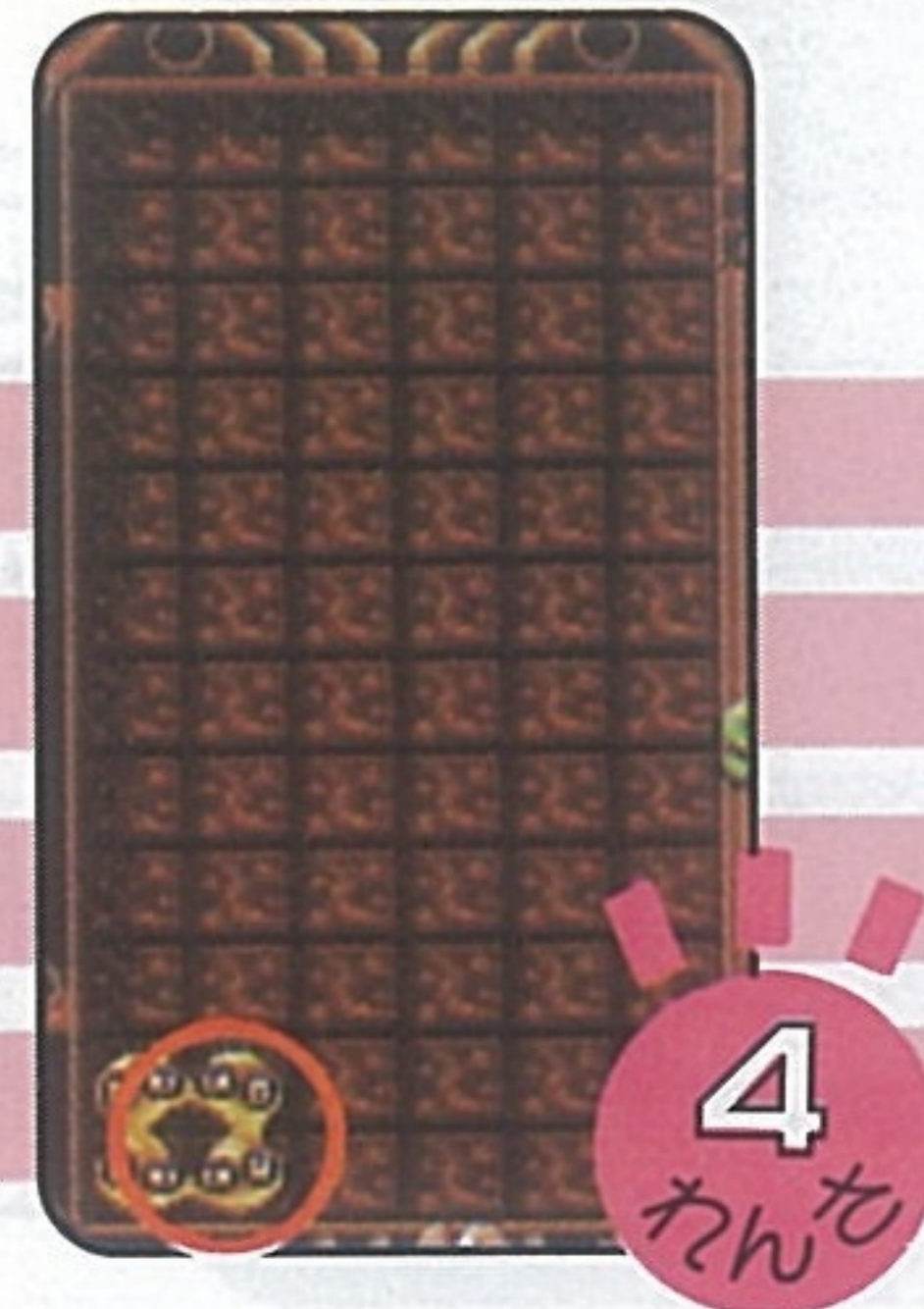
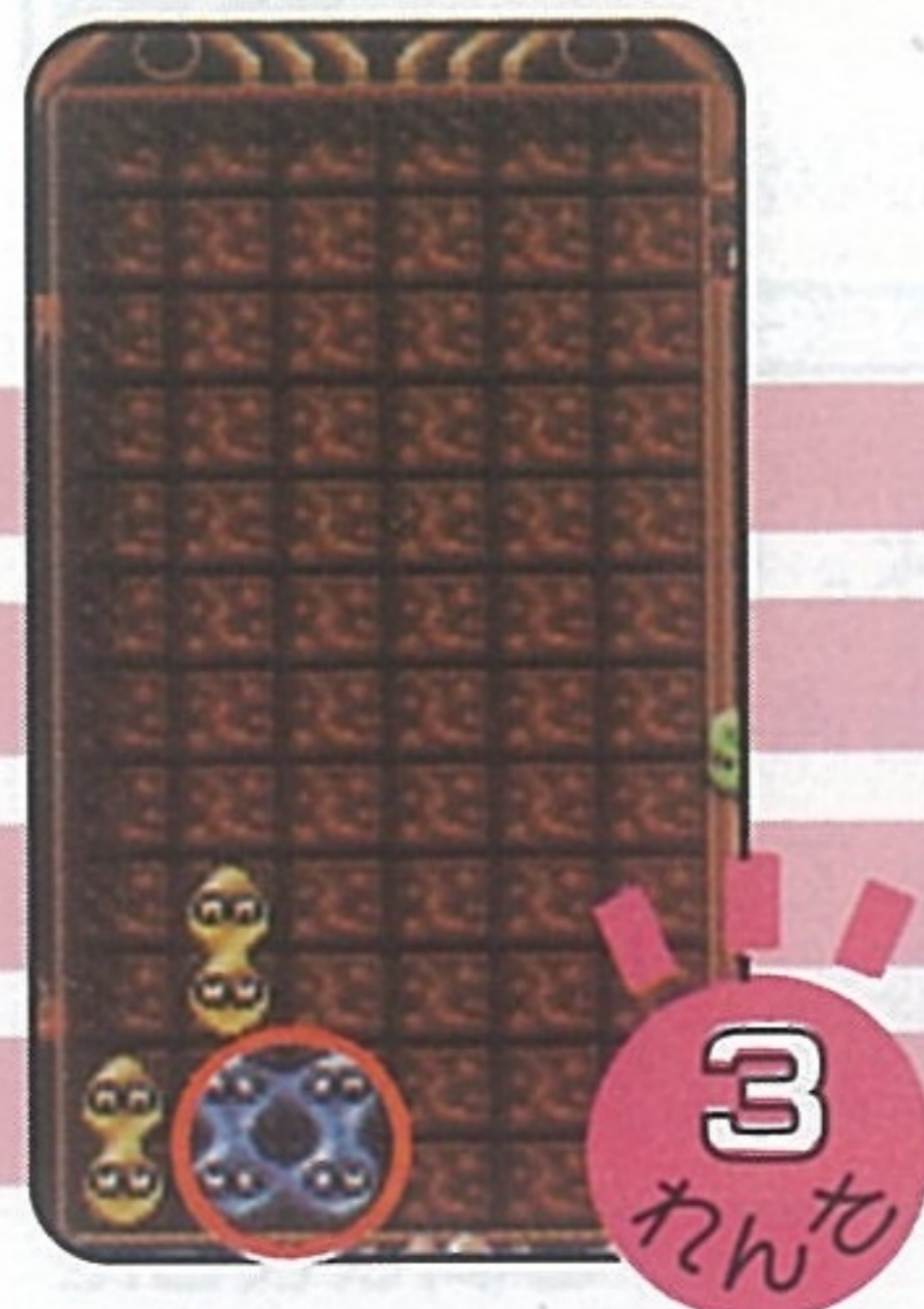
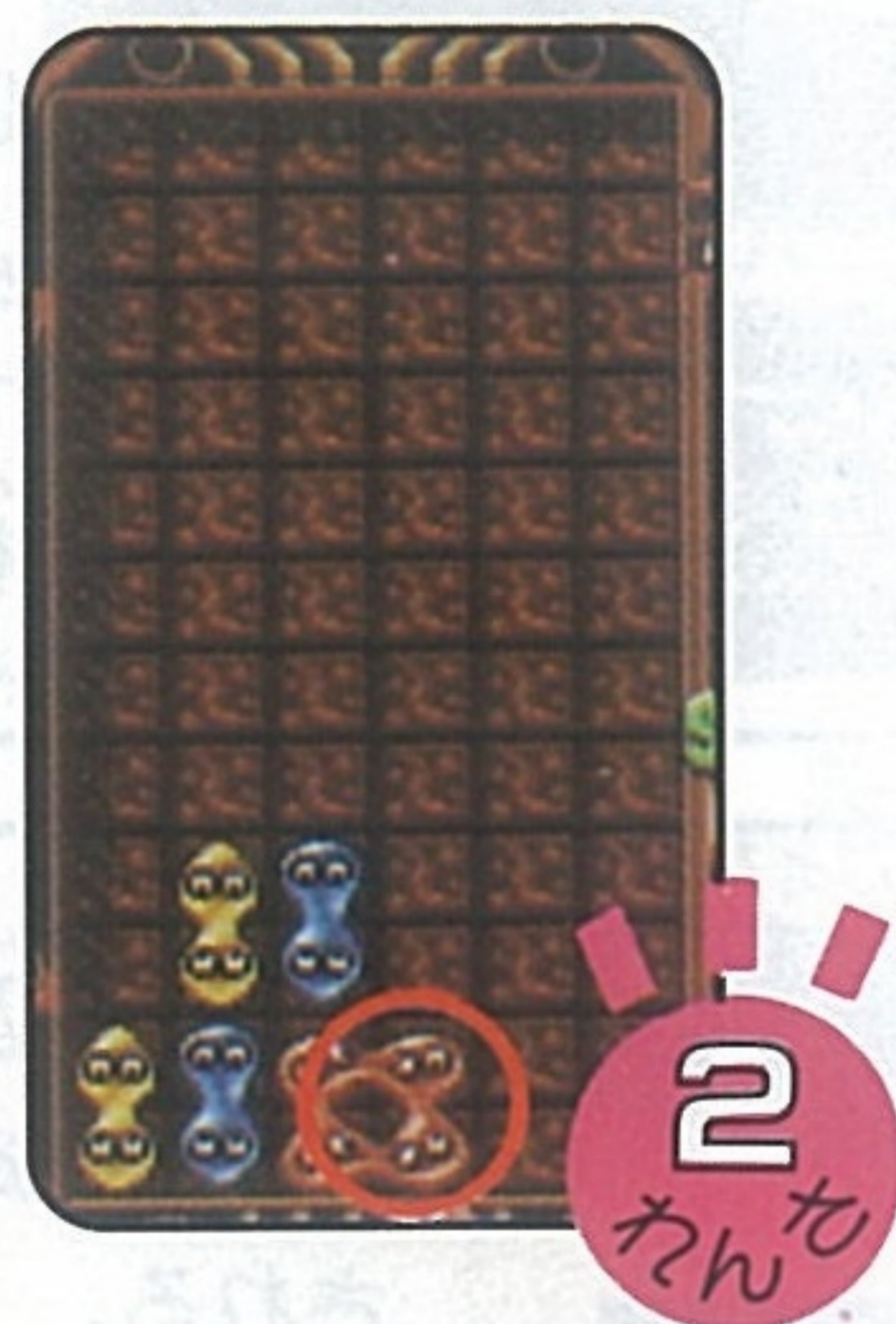


## ● 全消し ●

フィールド内のぷよぷよを全部消すとボーナス。また「全消し」の文字が浮かんでいる間に、さらに消すと大量のおじゃまぷよが送れるぞ。

## ● 連鎖 ●

あるぷよぷよを消した後に、続いて他の組み合わせも消える事。続くごとに2連鎖、3連鎖...と数えていく。連鎖の数が多





# おじゃまぷよいろいろ

さて、おじゃまぷよの種類は3つ。モードによっては降って来ない場合もあるけど、覚えておこう。

## おじゃまぷよ



4匹並んでも消えないが、隣のぷよぷよが消える時に消える。消してもおじゃまぷよを降らせたり相殺(P.17)はできない。

## 得点ぷよ



消し方はおじゃまぷよと同じだけど、消すと得点が増える。

## 固ぷよ



固いぷよ。隣接したぷよが消えると普通のおじゃまぷよになる。接している2方向で同時に消える時は一度で消せる。

# 予告ぷよいろいろ

相手側に降るぷよの量を予告するのがこの方々。それぞれの意味は、下の通り。

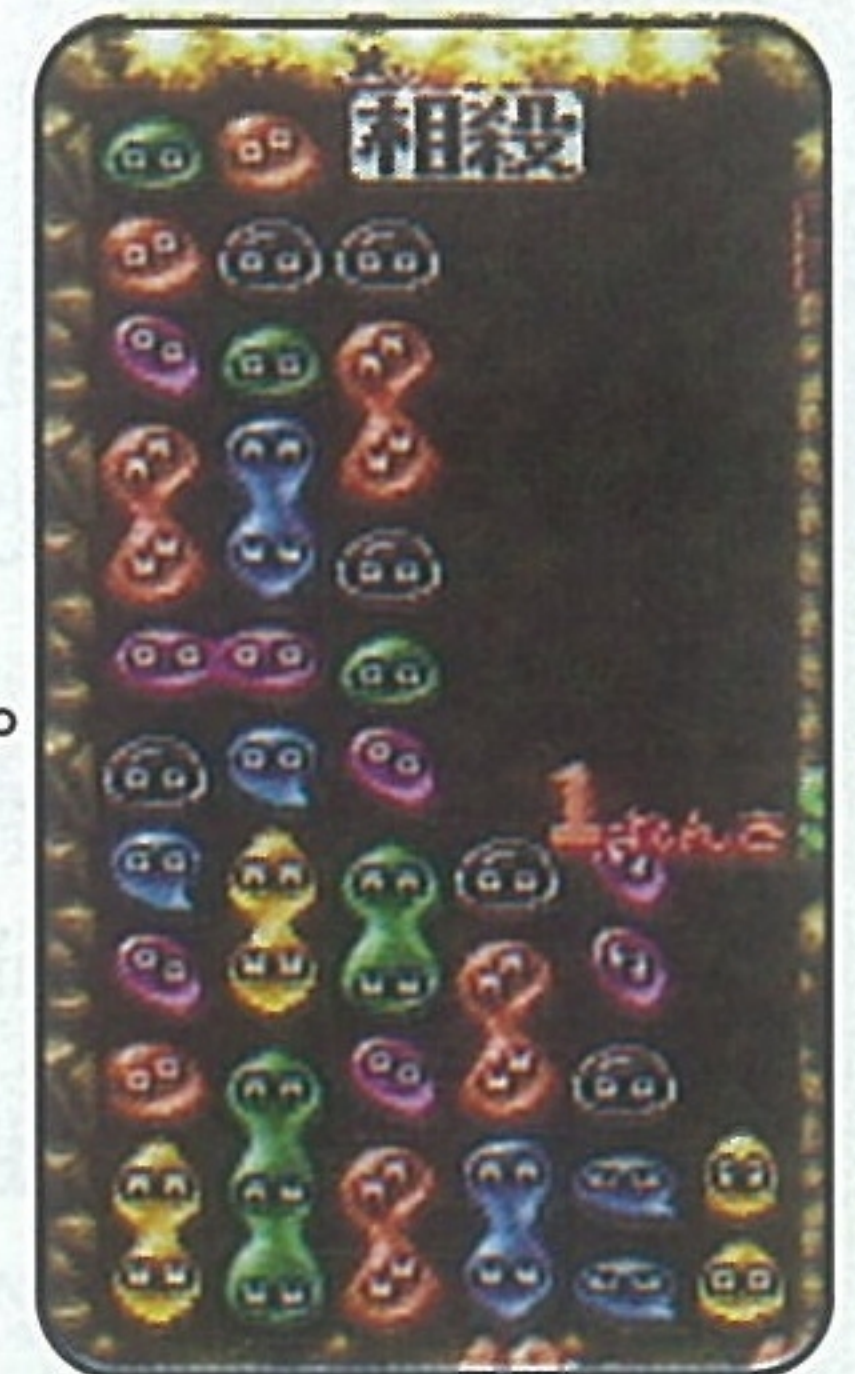
	小ぷよ 1匹		きのこ 200匹
	中ぷよ 6匹		ほしぷよ 300匹
	赤い岩 30匹		王冠 400匹

予告ぷよは減らす事ができるぞ。その名も相殺。

## 相殺

自分の枠上に予告ぷよがいる時にぷよぷよを消すと、相手に送るはずの予告ぷよと同等の予告ぷよを消せる。

消した量が上回ると相手側に、下回ると自分側に差し引き分が降るぞ。



# ひとりでぶよぶよ

対コンピュータ戦。お相手は、魔導物語の一風変わった方々ばかり。モードは、「やさしい」と「ふつう」の2つ。方向ボタンで選んで好きな方で決定ボタンを押そう（ルールはP.12）。

## やさしい

ぶよが3色しか出てこないで、連鎖がさくさく組める。独立したステージなので、ここを卒業し「ふつう」へGO！

## ふつう

塔に昇るステージ。合い言葉は『目指せ！頂上、サタン様』。塔の頂上でサタン様が待っている。何のためかは知らないが。

### ●ゲームの進め方

ゲームが始まると、対戦相手がルーレットで決められるよ。決定ボタンを押した時に当たった相手と対戦するぞ。対戦前に流れるデモ

を飛ばす場合は何かボタンを押してね。

### ●クリア方法

それぞれの階でモンスターを倒して得た得点が、決められた点数を越えると上の階へ進める。



もしも、その階のモンスター全員を倒しても点数が足りなかったら、その階に潜むボスに挑むことになるが、

これに勝っても点数が足りなかったらゲームオーバー。それ以外は、何度負けても再挑戦できるよ。



これに勝っても点数が足りなかったらゲームオーバー。それ以外は、何度負けても再挑戦できるよ。

1階…八部衆の階。

4階…四天王の階。

2階…六歌仙の階。

5階…噂の二人の階。

3階…五人囃子の階。

6階…謎のてっぺん。

### ●コンティニュー方法

アルルが倒れている画面になったら、10カウント以内にスタートボタンを押そう。続きから遊ぶ事ができるよ。

# ふたりでぷよぷよ

ふたりあそぶ場合はここを選ぼう。好きなルールで遊んでね。また、難易度やエディットで調節すれば、少しずつ違ったイメージが作れるよ。



## SIX RULES - 6つのルール

### ノーマル

「ひとりで〜」と同じルール。

### 得点ぷよ

おじゃまぷよを消すと点数になるモード。

### 固ぷよ

降ってくるおじゃまぷよがすべて固ぷよになるモード。

### 6個消し

くっついて消える数を4匹ではなく、6匹にする。おじゃまぷよは固ぷよ。

### 2個消し

くっついて消える数を4匹ではなく、2匹にする。おじゃまぷよは固ぷよ。

### エディット

ルールを自由に設定する。「みんなで〜」と共用で使え、電源を切るまで残る。

### ● 他ほかのルールをコピーする

近い条件ちかじょうけんをコピーして変更へんこうすると、簡単かんたんです。

### ● 何個なんこくっつくと消えるか

5匹ひき以上に設定せっていしてレベル1だと2色しよくになる。

### ● おじゃまぷよを降ふらせるのにかかる得点とくてん

小さいとおじゃまぷよの降ふる数かずが増え、大きいと少なくなる。

### ● おじゃまぷよを消した時の得点とくてん

普通おじゃまぷよは得点にならないが、ここで指定ししていすると、得点になる。固さが普通かたふつうの時は得点ぷよのグラフィックになる。

### ● おじゃまぷよの固さ

おじゃまぷよ、固ぷよ、かたふたりょうほうで（両方出る）のうちから1つ選ぼう。

### ● 連鎖れんさでの倍率ばいりつの上がり方

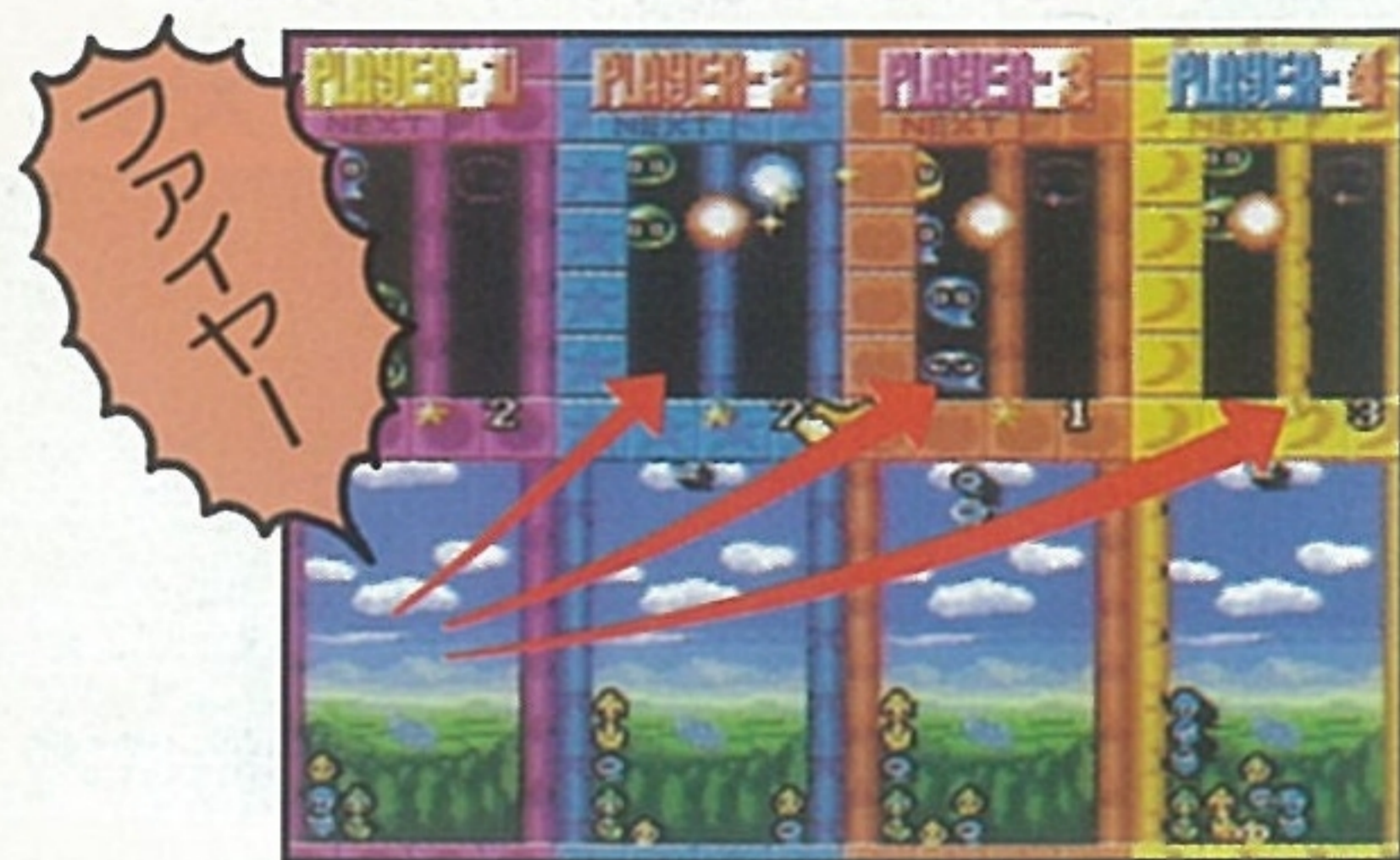
4種類しゆらいあり低いと上位予告ぷよじゆういよこくが出現しゆげんしづらい。

### ● 全消しぜんけでおじゃまぷよをいくつ降ふらせるか

全消しした時に降ふるおじゃまぷよの数かずを設定せってい。数字すうじが小さいと降ふる数かずが少なく大きいと増える。

# みんなでぷよぷよ

3、4人で遊ぶ時はここを選んでね。ルールは「ふたりで〜」の時と全く一緒 (P.20)。



攻撃は、自分以外プレイヤーすべてに平等にかかる。

他の3人に、ファイヤーを送ったが、右端はファイヤーを出したので相殺。



…と、こんな感じで攻撃が入り乱れる事、心至。

## 3、4人で遊ぶには

必要なもの

マルチタップ (別売り)  
人数分のジョイスティック

3人以上で遊ぶ時は、使うジョイスティックすべてを繋ぐ「マルチタップ」というコネクターが必要なのだ(別売り)。接続方法は、マルチタップの箱の裏などに書いてあるので、見てね。

※マウスは差し込んじゃダメよ。



# とことんぷよぷよ

とことんぷよぷよをやるのだ。連鎖の邪魔はされないで、ぼーと延々とプレイしたり、組みの練習をしたりするのもってこい。

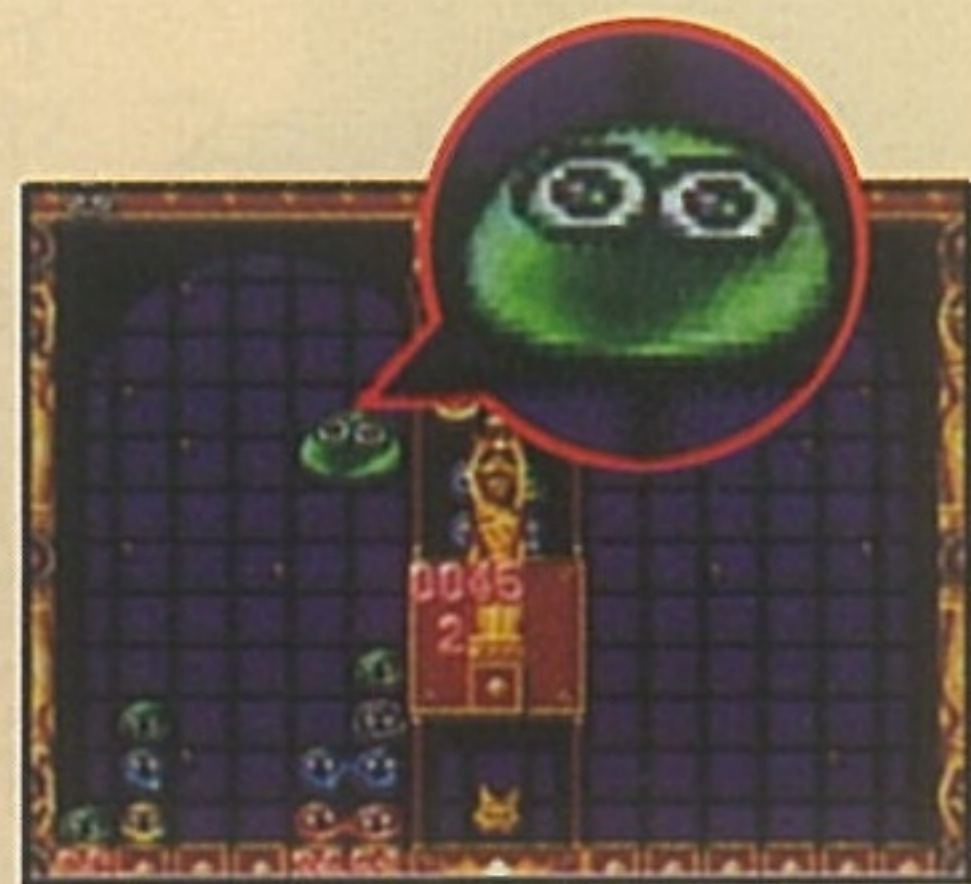
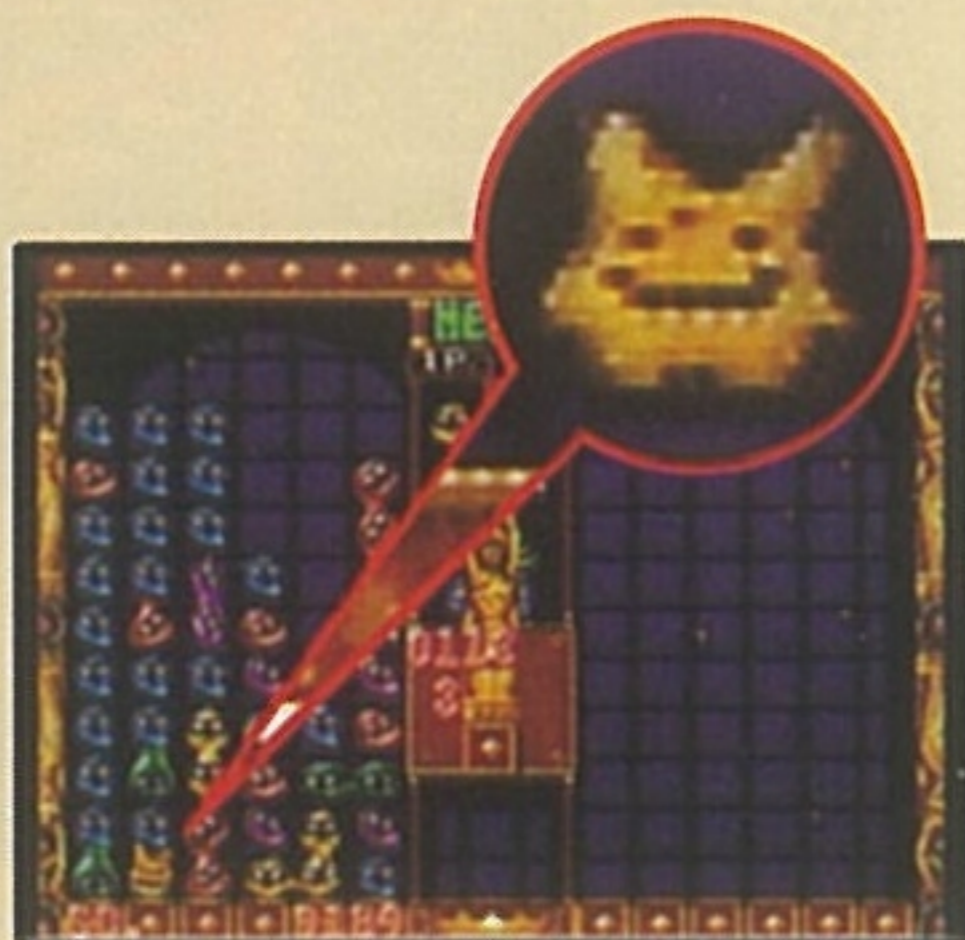
助けか？

じゃまか？

ここでだけ登場!

## カーバンクル

歩いた跡はすべてのぷよぷよが同じ色になる。これも神秘の宝ルベルクラクを額に持つカ一君ならでは。

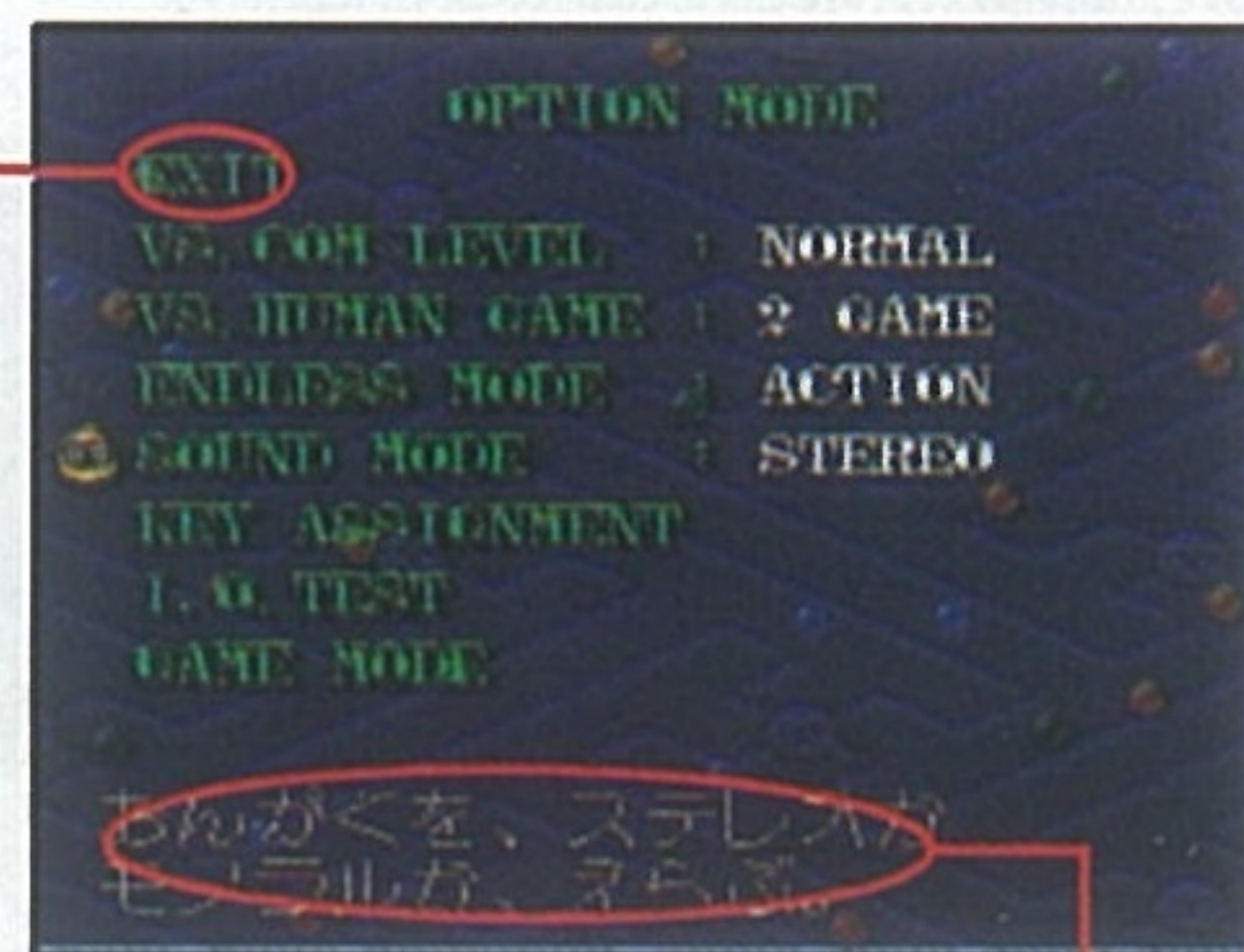


## ビッグぷよ

通った2列分のぷよぷよが消えてしまう。この人(?)も謎の多い方である。

# おぷしよん

ゲーム中のいろいろな設定を変えたり、テストをしたりできる。その項目を選んだ時は下に説明が出るので、いろいろ試してみてね。



左上の「EXIT(出口)」を選んで決定すると、「モードを選んでください」の画面に戻る。その時に設定を変更していたら、変更後のルールでゲームができるんだ。

これが内容の説明。単語にうとい人もこれでバッチリ(笑)! 数字の変更がある時は方向ボタンの左右で。

# キャラクター

## しょうかい 紹介

### アルル・ナジャ

まどうしめざしゅぎょうちゅうげんき  
魔導師を目指して、修行中の元  
なしょうじよ。ゲームによって、びみょう  
微妙にちがじんせいおく  
違う人生を送っている。



### カーバンクル

「ぐー」しか言えない、うた  
歌って(ウソ)  
おど踊れるかわいい生き物。カレーと寝たふ  
りが大好き。

### ぷよぷよ

ぷよぷよなまものぜんさく  
魔物。前作のぷよぷよにはな  
い、じこしゅちやうめだおなけ  
自己主張が目立つ。同じ消されるの  
なら！のこころいきみごと  
の心意気が見事。



### トリオ・ザ・バンシー

にんくみむすめかま  
3人1組の娘さんたち。姦しいと  
いう字は、かのじよ  
彼女たちにこそふさわ  
しい。叫んでるだけとも言うが。

### のほほ

ぞく俗っぽいカエル。うら  
裏では、ここに  
か書けないようなことをたくさんして  
るとか？これでもしょうじん  
商人。



ティー

## スケルトンT

ちやの  
茶ばかり飲んでいるガイコツ。にほんちや  
日本茶をすする、その姿にじんせいおもかん  
人生の重みを感じ  
…ないなあ。なぜ？



### パキスタ

おフランスなことば  
言葉を話す大根。しかも  
ウソくさい。こいつがしょうじん  
商人なんて、な  
んだかなあ。

## うるこさかなびと

せいりやうかん  
清涼感あふれる、さかなむすめ  
魚娘。「にんぎよ  
人魚」とも  
いう。せいかく  
性格は、みめほん  
見た目に反して湿気高  
い。ほんみょう  
本名「セリリ」。



### サムライモール

ぶしどう  
武士道なもぐら。どこかでじだいげき  
時代劇に  
かぶれたのか…？きょう  
今日もどこかで  
「じんぎらいち  
仁義礼智」なんて言ってるかも。

## スキヤポデス

あし  
足にコンプレックスをもっているくせに、  
キックのにおい  
鬼。でも、あし  
足が一本なのでドロ  
ップキックせんもん  
専門。



### マミー

ちやうかんそうはだ  
超乾燥肌で時代物な体を持つだけに、  
ほうたい  
包帯の巻き方にはこだわりがある。勝  
手にほどくとおこ  
怒られるぞ。

## ゾンビ

発酵の具合も程よく、その臭いを嗅いだ者は一緒に「うげえええ」。



## ナスグレイブ

弾みがいいナス。特技は、丸くなっておだんごってやつ。

## バロメッツ

花から生まれた羊。桃太郎とは遠い親戚といううわさが…！ ウソぷー。



## ふたごのケットシー

双子のにゃんこ。そっくりで、見た目には区別できない。まるで分身。

## のみ

のみ。小さいからといって甘くみないほうがいいのは、現実と同じ。

ここに  
いる



## ミニゾンビ

子供のゾンビ。やっぱり、ぐちゅぐちゅどろどろぷーんぷん。

## ウィル・オー・ウィスプ

ミョーに明るい人魂。光ってる間は幸せいっぱい表情をしている。



## ハーピー

ぷよぷよ界の歌姫、と呼ばれたい彼女。でも音がはずれている。本人は気付いてないようだが…。



## ももも

本業は商人で、リュックに商品を詰め込んでいる。商品のレポートリーは広く、通販もおこなってるらしい。

## さそりまん

関西弁で喋るさそり。商売人つぼいが、別に商人というわけではない。なんだかいかかわしい奴だ。



## ウィッチ

気位が高い魔女。「オーホツホツ」とタカビーに笑う娘。と思いきや、わりとドジ。真の女王様にはちと遠い。

## ふふう

一見すると金魚。しかし、その容貌からはどこかしら不気味さが漂よってくる。だが商人なので愛想はいいはず？



## マスクドなんとかさん

どこの誰だか知らないけれど、突然現われぷよ勝負を挑んでくる。謎が多い。

## すけとうだら

ぬるっとしたボディが魅力的な海の男。  
踊りの頂点を目指し、今日も修行がかかせない。



## ドラコケンタウロス

前作のぷよぷよから、一気に昇級したドラゴン娘。心なしか、バストも上がったような…？



## パララ

色白の商人。性格はおとなしく、普段から笑みは絶やさない。もしかしたら商人としてのマナーなのか？



## アウルベア

熊とふくろうのハーフ。夜目が利き、力も強く読心もできる、強力な戦士。でも、ぷよが強いとは限らない。



## パンツティ

笛吹き小僧。笛の名手だが、やってる事はいたずら好きなお子様と一緒に。子供だからか…。



## まもの

「まもの」って名の魔物。確かに、この姿かたちは魔物としか思えない。このあたり、見たまんまといった感じだ。



## シエゾ・ウィグイイ

変態との呼び声が高い闇の魔導師。少なくとも変人である事は確か。なんだか、変な奴ばっかである。



## ミノタウロス

ルルーさま一筋の健気な牛。でもそのルルーへの一途さは、牛頭ゆえの猪突猛進のせいかも知れない。



## ぞう大魔王

ぞうの魔王。…というわりには、悪い事はしてなさそうだ。案外、人柄は良いのかも知れない。



## ルルー

見下す瞳が魅力的な、サタンさま命の女王様。タカビー、武闘、ぷよの腕前最強。目下、向かうところ敵なしって感じだ。



## ドラゴン

とても大きくて強そうなので、ほかの魔物からも一目置かれる存在。でも、顔は瞳が大きくてかわいい。



## サタンさま

今回も無意味な仕掛け人、兼ラスボスとして君臨。カーバクル命。でも当のカーバクルは、女の子が好き。





# STAFF

プロデューサー	MOO <sup>にいたに</sup> 仁井谷
ディレクター	池田一憲 <sup>いけだかずのり</sup>
プログラマー	Jemini・ <sup>ひろの</sup> 広野
サブプログラマー	JG4MSG <sup>たけうち</sup> 竹内
	ゴールデン中本 <sup>なかもと</sup>
	MAR
グラフィッカー	JANIS <sup>てらもと</sup> 寺本
	RIU
	かつべひろゆき
パッケージ・マニュアル	上人一速 <sup>かづとひそく</sup>
	阿門 <sup>あもん</sup>
	木戸福三郎 <sup>きどふくさぶろう</sup>
メインイラスト	村長さわ <sup>そんちやう</sup>
サウンド	BA. M
	松島剛史 <sup>まつしまたけし</sup>
	長尾英之助 <sup>ながおえいのすけ</sup>
スペシャルサンクス	小玉大合体 <sup>こたまだいがったい</sup>
	うゑみぞ
	水無月彰 <sup>みなづきあきら</sup>
	コンパイルスタッフ

# コンパイルクラブ



にゅうかいあんない  
**入会案内**



**コ**ンパイルクラブは、隔月刊で発行する我が社の秘密ウェブを閉じ込めた会誌です。

**入**会すると、会員だけが読める地下版とセットで毎号自宅に郵送されるうえ、かわいい会員証までもらえて思いっきりラブラブ♡ しかも、入会金無料で、年会費2000円ぽっきり！



にゅうかいほうほう  
**入会方法**



紙に、①〒、②住所、③電話番号、④氏名、⑤年齢、⑥(西暦)生年月日、⑦学校・職業、⑧所有のゲーム機、パソコンを書いて、2000円分の何も書いてない小為替(郵便局で入手)と一緒に、封書で下記住所まで送ってください。

732 広島市南区京橋町1-7  
アスティ・第一生命ビルディング  
株コンパイル『SFCぷよ通で入会』係

# カタログショツピング

掲載商品は1995年9月現在のラインナップです。掲載商品は広島本通りの元祖ぶよまん本舗広島本店でもお取扱っております。



# カーバンクル饅頭

16個入り **1,500円** 税込

カーバンクル饅頭は商標登録を出願中です。



16個入り 1,500円 税込

ほんばひろしま  
本場広島の



この  
お好みソース



30袋入り 500円 税込

# ぷよまん Puyo Jelly

8個入り 2,000円 税込



カーバンクル  
CARBUNCLE

これがカーくんだ!

- せのたかさ : 250mm
- こしまわり : 380mm
- おしり : 370mm
- あたま : 310mm
- みみのながさ : 120mm
- しっぽのながさ : 40mm
- こうぶつ : カレーライス

1体 2,800円 税込



本名 田中勝己と河野上和廣が歌う



- 収録曲
1. cowboy of puyopuyo
  2. hip house classics
  3. usertelphone is dead
  4. ずっと／そばに／いるよ
  5. seven

SCD

1,500円

税込

●詳しい申込方法は、コンパイルの「ももも通販」までお問い合わせください。●申込は「現金書留」や、無記名の「郵便小為替」などを利用して大丈夫です。この場合、弊社まで送料の確認をしたうえ、品名・注文数、送り先住所、氏名などを書いた紙を忘れずに同封してください。また、コンパイルが隔月で発行している会誌「コンパイルクラブ」に付いている「払込取扱票」も利用できます。(会誌コンパイルクラブは「コンパイルクラブ」の会員になるか、有名パソコンソフト販売店などで入手できます)。

●商品の発送には2週間以上かかることもあります。ご容赦ください。

●商品の内容が違っていたり、損傷のために返品する場合はご面倒ですが、現品到着後1週間以内に返品理由を明示して「ももも返す」係へ返送してください。＊表示価格に送料は含まれておりません。

通販に関する質問は

PHONE: 082-263-6165 ももも通販まで。

### 使用上のお願い

- 1) 精密機器ですので、極端な温度条件下での使用や保管及び強いショックを避けてください。また、絶対に分解しないでください。
- 2) 端子部に手を触れたり、水にぬらすなど、汚さないようにしてください。故障の原因となります。
- 3) シンナー、ベンジン、アルコール等の揮発油でふかないでください。
- 4) カセットの脱着時には必ずスーパーファミコン本体の電源スイッチをお切りください。



警告

火災や感電を防止するために次のことを必ず守ってください。

●使用後はA Cアダプタをコンセントから必ず抜いておいてください。

SUPER FAMICOM マルチプレイヤー5対応

このマークはスーパーファミコン用マルチプレイヤー5のマークが表示されている機器、または標準コントローラのみでもご使用可能なソフトであることを示します。

FOR SALE AND USE IN JAPAN ONLY AND COMMERCIAL RENTAL PROHIBITED.

本品は日本国内だけの販売および使用とし、  
また商業目的の賃貸は禁止されています。

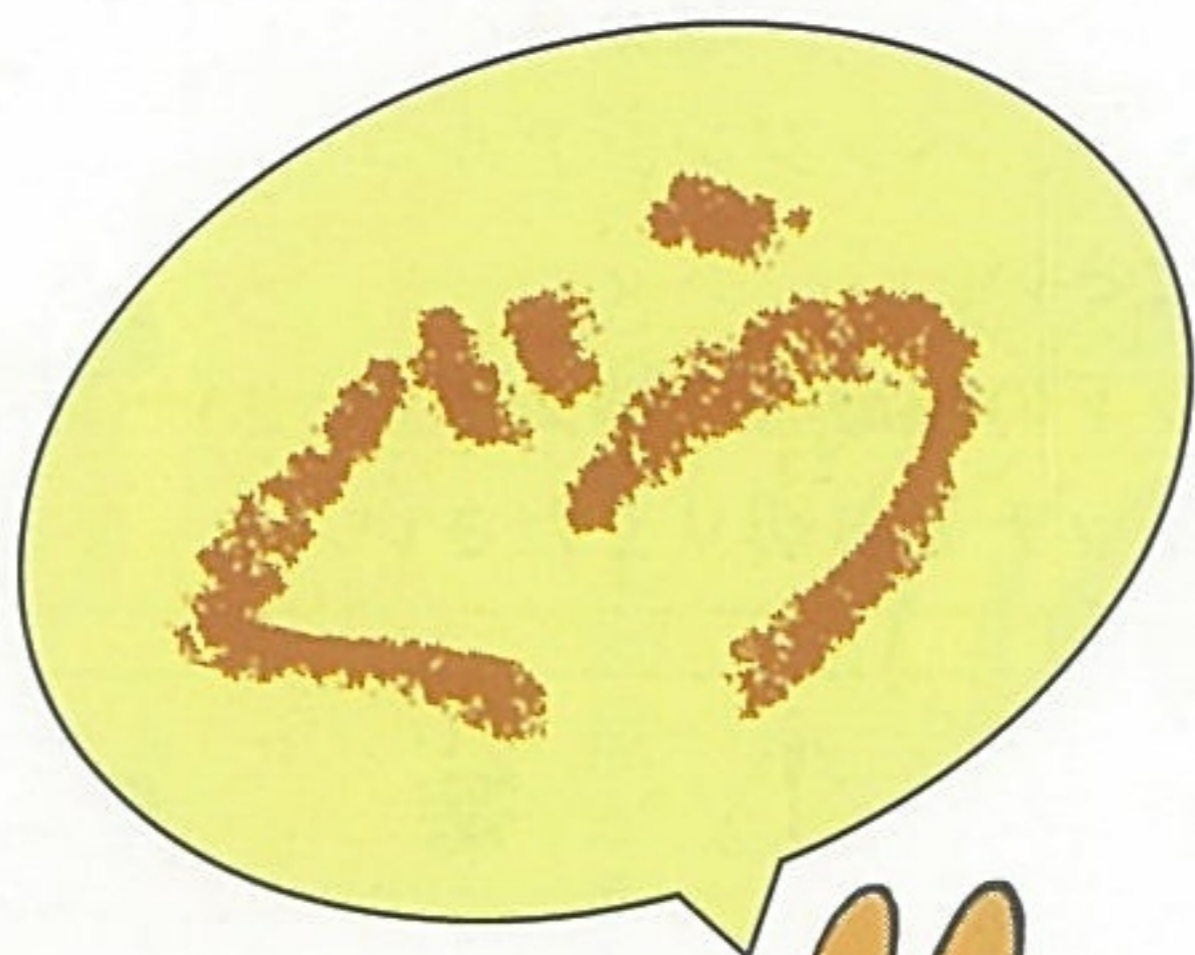
### 《お買い上げのお客様へ》

- 商品には万全の注意をはらっていますが、プログラム上予期できない不都合が発見される場合があります。万一、誤動作等を起こすような場合がありましたら、弊社までご一報ください。
- ゲーム内容についての電話でのお問い合わせは、一切お答えできませんので、ご了承ください。

※ぶよぶよは(株)コンパイルの登録商標です。

株式会社 **コンパイル**

〒732 広島市南区京橋町1-7 アスティ・第一生命ビルディング PHONE: 082-263-6165



のーみそコネコネ  
**COMPILE**

株式会社 **コンパイル**

スーパーファミコンは任天堂の登録商標です。