



**Falcom**<sup>®</sup>

企画・制作 / 日本ファルコム株式会社  
販売元 / 株式会社光荣

〒223 横浜市港北区箕輪町1-23-3

©1996 NIHON FALCOM/KOEI CO.,LTD.

FOR SALE AND USE IN JAPAN ONLY AND COMMERCIAL RENTAL PROHIBITED.  
本品は日本国内だけの販売および使用とし、  
また商業目的の賃貸は禁止されています。

スーパーファミコン は任天堂の登録商標です。

スーパーファミコン<sup>®</sup>



エキスパート

**EXPERT**

**取扱説明書**

SHVC-A5EJ-JPN



## ごあいさつ

このたびは、スーパーファミコン用ソフト「イースV EXPERT」  
 をお買い上げいただきありがとうございます。ゲームを始める  
 前に、この取扱い説明書をよく読み正しい方法でご使用  
 ください。なお、この説明書は再発行しませんので、大切に  
 保管してください。

### ⚠ 警告

疲れた状態や、連続して長時間にわたるご使用は、健康上好ま  
 しくありませんので避けてください。ごくまれに、強い光の  
 刺激や、点滅を受けたり、テレビ画面等を見たりしている時に、  
 一時的に筋肉のけいれんや意識の喪失等の症状を経験する人が  
 います。こうした症状を経験した人は、ゲームをする前に必ず  
 医師と相談してください。また、ゲームをしていて、このよう  
 な症状が起きた場合には、ゲームを止め、医師の診察を受けて  
 ください。ゲームをしていて、手や腕に疲労、不快や痛みを感  
 じた時は、ゲームを中止してください。その後も痛みや不快感  
 が続いている場合は、医師の診察を受けてください。それを怠  
 った場合、長期にわたる障害を引き起こす可能性があります。  
 他の要因により、手や腕の一部に傷害が認められたり、疲れて  
 いる場合には、ゲームをすることによって、悪化する可能性が  
 あります。そのような場合は、ゲームをする前に医師に相談し  
 てください。

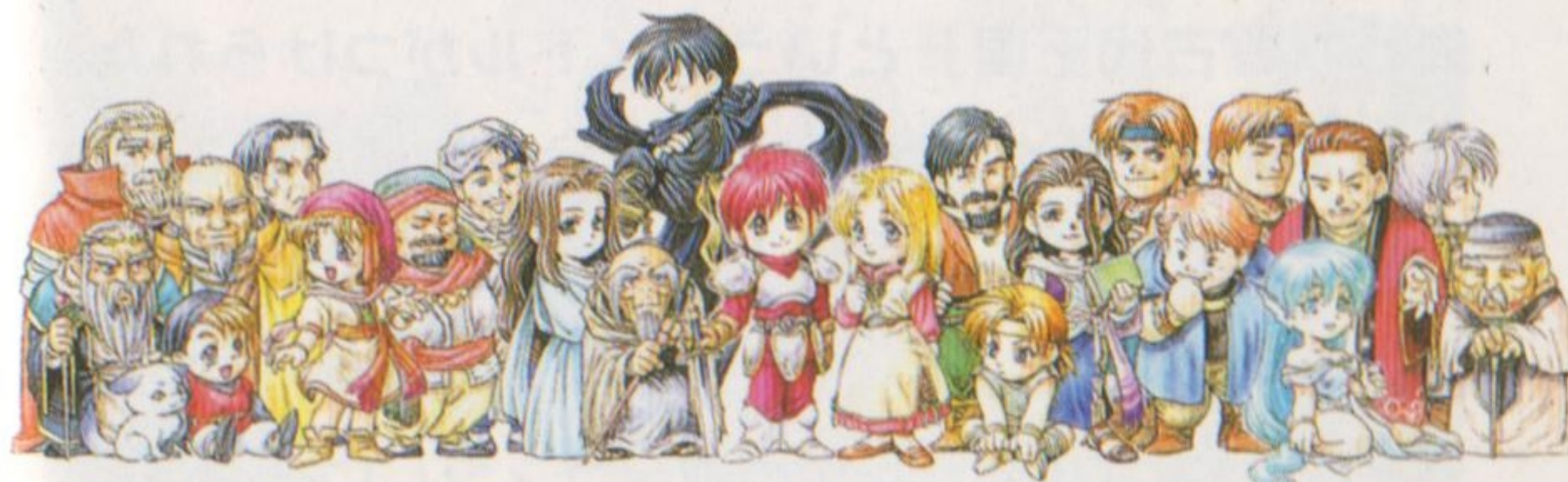
# イースV

## EXPERT

## CONTENTS

### もくじ

プロローグ	4・5	➡
冒険の舞台	6・7	➡
キャラクター紹介	8~11	➡
ゲームの始め方	12・13	➡
画面説明	14	➡
メニューアイコンの説明	15~22	➡
基本操作	23	➡
施設について	24・25	➡
戦闘・錬金魔法	26~31	➡
ワンポイント情報	32~33	➡
コントローラー早見表	34	➡





アドル＝クリスティンは、16才の時から63才にしてこの世をさるまで、エウロペを中心に世界を旅した勇敢な冒険家で、今をさかのぼること千数百年の昔、エレシア大陸の西、エウロペ地方の北東に位置する小さな山村に生まれた。

旅のほとんどが徒歩に頼る時代、その生涯の行動範囲の広さには驚くべきものがある。南方はアフロカ大陸の中央部、東方はオリエッタ地方のティグレス川まで及び、晩年は北極点を目指したとの記録も残されている。彼を冒険家として世に知らしめた最初の冒険は、17才の時に体験したエステリアの冒険である。当時、エステリア島は嵐の結界により外界を隔絶され、魔物のうごめく危険な場所だった。彼はすべての異常の原因が『黒い真珠』と呼ばれる魔法の宝玉にあると突き止め、果てには、伝説の天空都市にまでもおもむいてエステリアを魔軍から解放した。この記念すべき第1の冒険は冊子本としてまとめられ、のちに『イース～失われし古代王国』というタイトルがつけられた。以来、彼の代表的な冒険には、初心を大切にするという思いから、『イース』から数えていくつ目の挑戦であるかが表記されている。『セルセタの樹海』『フェルガナ冒険記』『失われた砂の都ケフィン』『アルタゴの

『五大竜』などを始めとし、彼の冒険日誌から起こされた書籍は百余冊にも及ぶ。

今回、ひもとかれる『失われた砂の都ケフィン』は『イース』から数え、5番目に体験した大きな冒険で、彼が20才の時の冒険をつづったものである。





●<sup>たいりく</sup>アフロカ大陸 <sup>みなみ</sup>エウロパの南にある大陸で、<sup>たいりく</sup>未開の地と <sup>みかい</sup>されているが <sup>ち</sup>古代文明の痕跡も多い。

●<sup>こうえきとし</sup>交易都市 <sup>し</sup>サンドリア

<sup>ゆいいつこうえきとし</sup>唯一交易都市として <sup>さか</sup>アフロカで栄える <sup>みなとまち</sup>港町。 <sup>きんこう</sup>近郊の砂漠化に悩んでいる。



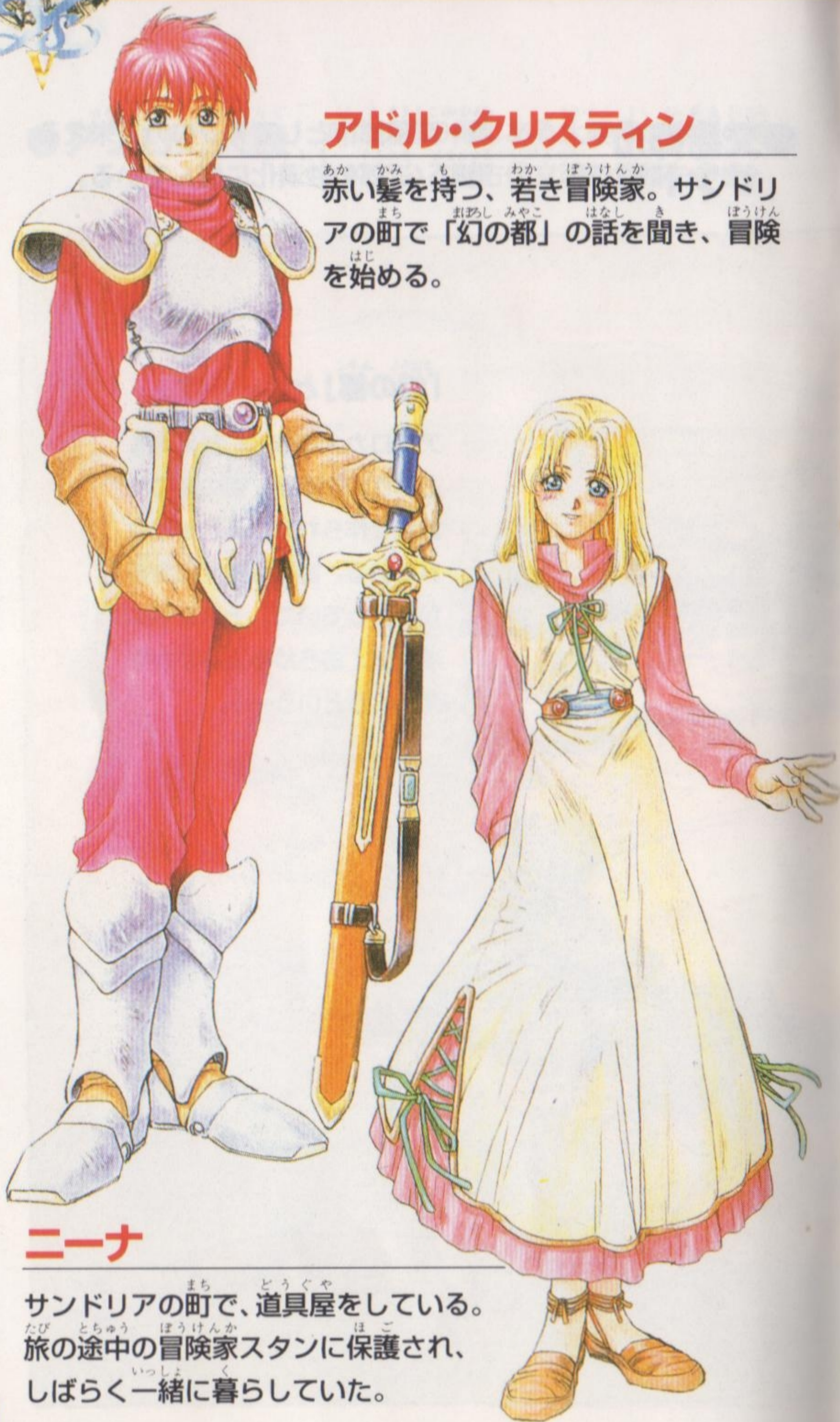
<sup>まほろし</sup>「<sup>みやこ</sup>幻の都」とは……？

<sup>たいりく</sup>アフロカ大陸のどこかにある  
という伝説の都。街の全てが  
<sup>でんせつ</sup>黄金で作られているとも噂さ  
<sup>おうごん</sup>れている。都には古代錬金術  
<sup>つ</sup>がねむっていて、それを手に  
<sup>みやこ</sup>すれば、あらゆる望みがかな  
<sup>こだいれんきんじゆつ</sup>えられるという……。



## アドル・クリスティン

あか あか 髪 かみ も も わか わか ぼうけんか ぼうけんか  
赤い髪を持つ、若き冒険家。サンドリ  
ア まち の町で おとし 「幻の都」 みやこ の話を聞き、冒険 はじ  
を始める。



## ニーナ

サンドリア まち の町で、道具屋 どうぐや をしている。  
たび たび とちゆう とちゆう の冒険家 ぼうけんか スタン ほご に保護され、  
しばらく いっしょ 一緒に暮らしていた。



## マーシャ

こだいれんきんじゆつ かのじよ  
古代錬金術 かのじよ にくわしい。彼女 かのじよ も  
また おとし 「幻の都」 みやこ に深く ふか 関わっているらしい。

## スタン

かずかず いざよう のこ  
数々の偉業 いざよう を残 のこ しているサンド  
リア でんせつ の伝説的 きぼうけんか 冒険家。アドルが  
この町 まち を訪れる おとず 3年前 ねんまえ に行方不  
明 めい になっている。ドーマンの依  
頼 らい で「幻の都」 おとし の探索 たんさく をしていた。  
ニーナ ようふ の養父。



## ウイリー

ぼうけんか しょうねん  
冒険家 しょうねん にあこがれる少年。フォ  
レスタ むら 村 かつやく でのアドルの活躍 み を見  
て以来 いらい、アドル あに を「兄き」 した と慕う。



## ドーマン

サンドリアの交易商人。「幻の都」を見つけそこにある古代錬金術で周辺の砂漠化を防ごうとしている。本当の目的は…。



## ストーカー

古代魔法を操る魔人。もとは人間の魔法使いだった。500年の眠りから目醒める。

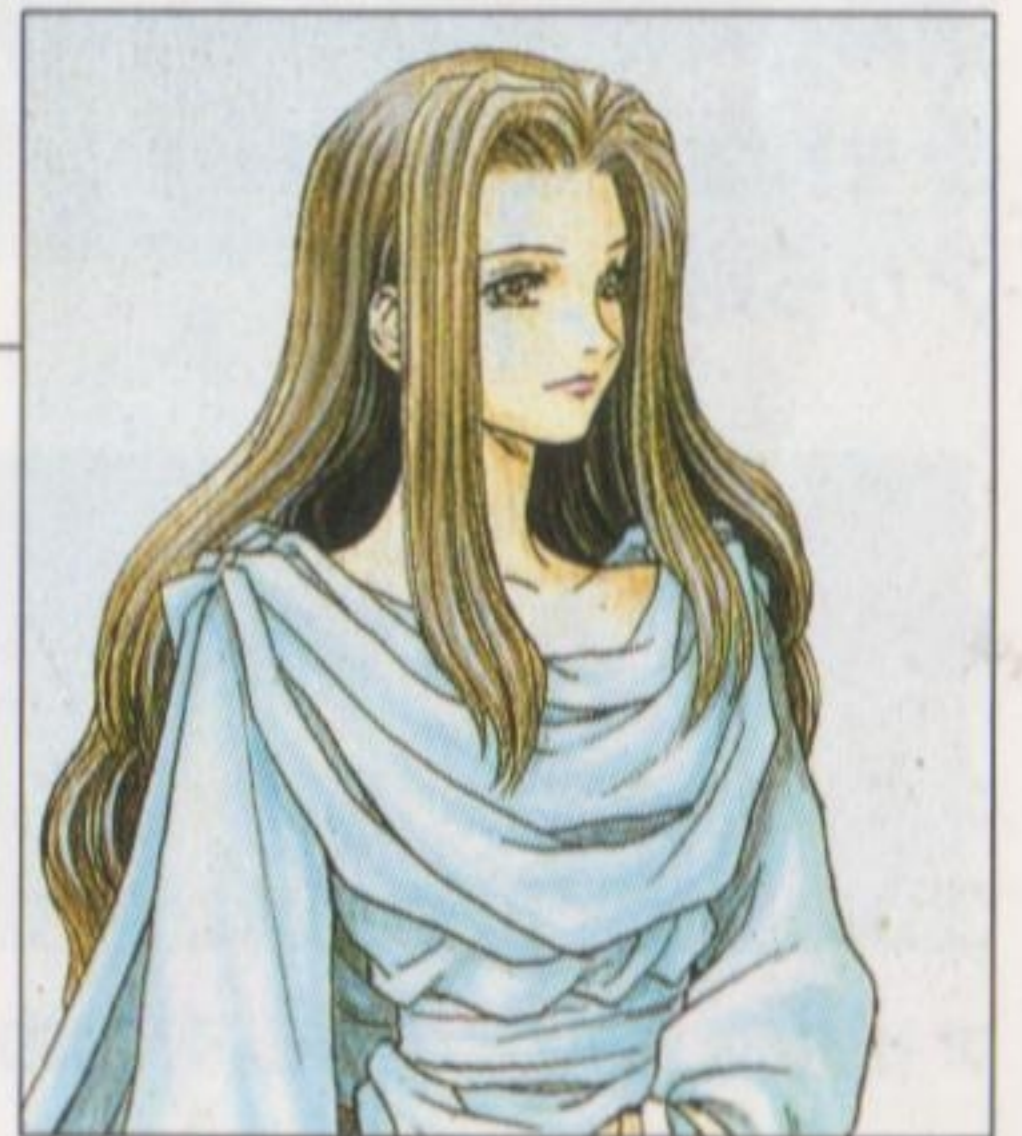
## リジェ

ドーマンの治安部隊の女隊長。頭が切れ、男勝りの指揮力を持つ。



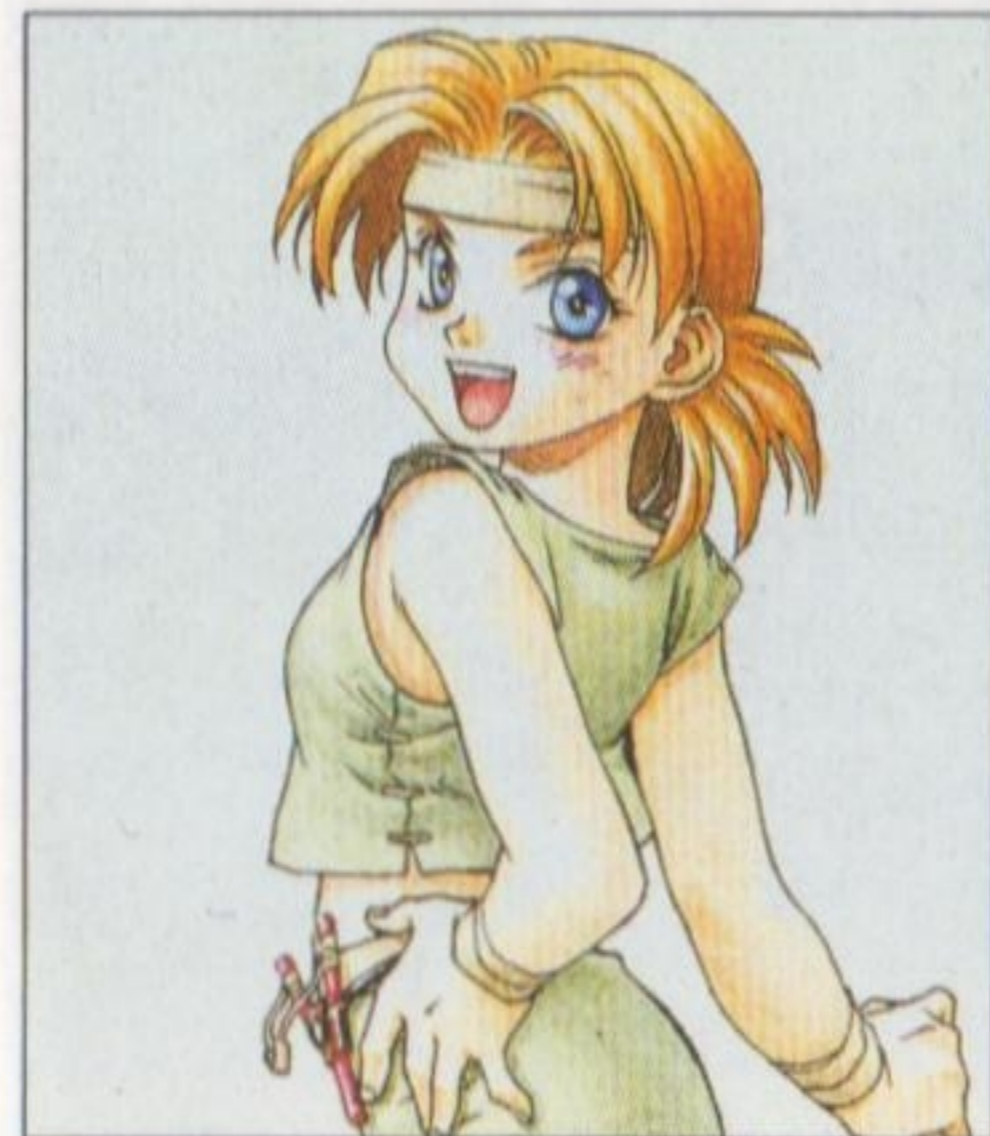
## フォレスタ

錬金術師オーウェルの孫娘。フォレスタ村の洞窟で凍ったまま眠っている。伝説では、はるか昔に光の結晶を使って人々を助けたという。



## ツェット

ドーマンの手下。サンドリアの町でアドルをスカウトする。



## テラ

コキリコ村に向かう途中で出会う。実は…イブール一家の末っ子。

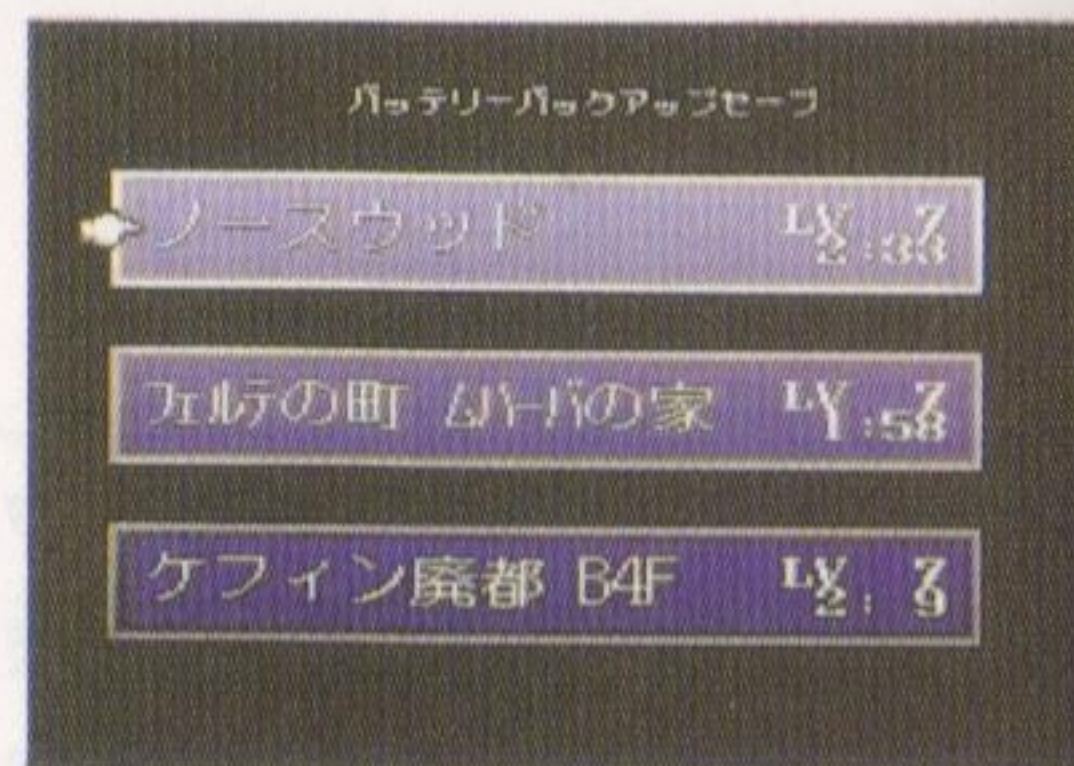


スーパーファミコン本体にカセットを差し込み、電源スイッチを入れてください。オープニングデモの後、タイトル画面が表示されますので、ゲームを最初から始めるか、続きから始めるかを選びます。

※STARTボタンを押すとオープニングデモをとばすことができます。

## ●最初から始める

タイトル画面で「START」を選んでください。STARTボタンを押すと最初の舞台サウンドリアから始まります。



## ●続きから始める

タイトル画面の「CONTINUE」を選びSTARTボタンを押すと、3つのファイルが表示されます。前回の続きからプレイしたいファイルを選んでゲームを始めてください。

## セーブについて



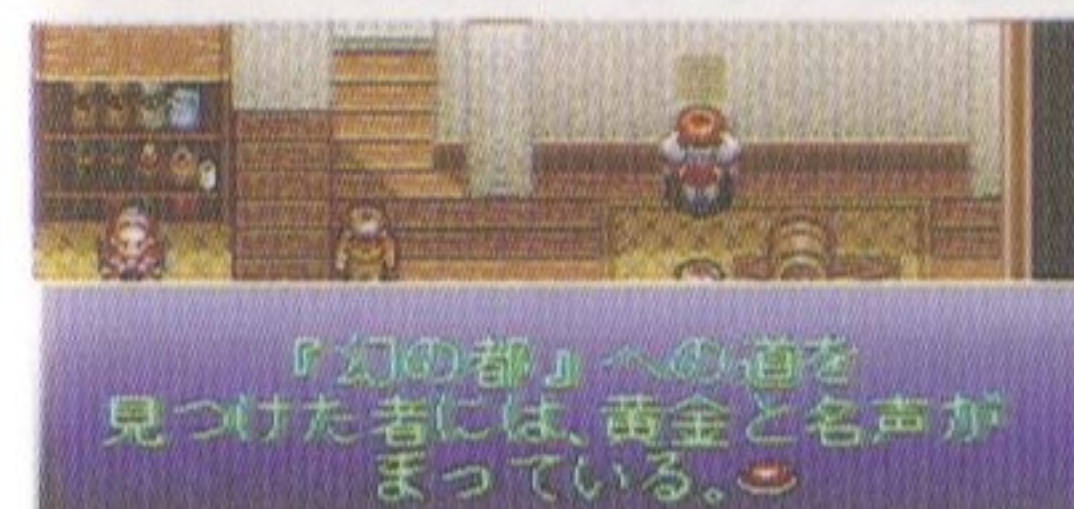
### ●宿屋でセーブ

宿屋で話しかけると冒険の記録をするかどうか聞いてきます。記録は3箇所までセーブできます。ゲームを一旦やめる時は、必ず宿屋でセーブした後、電源を切ってください。

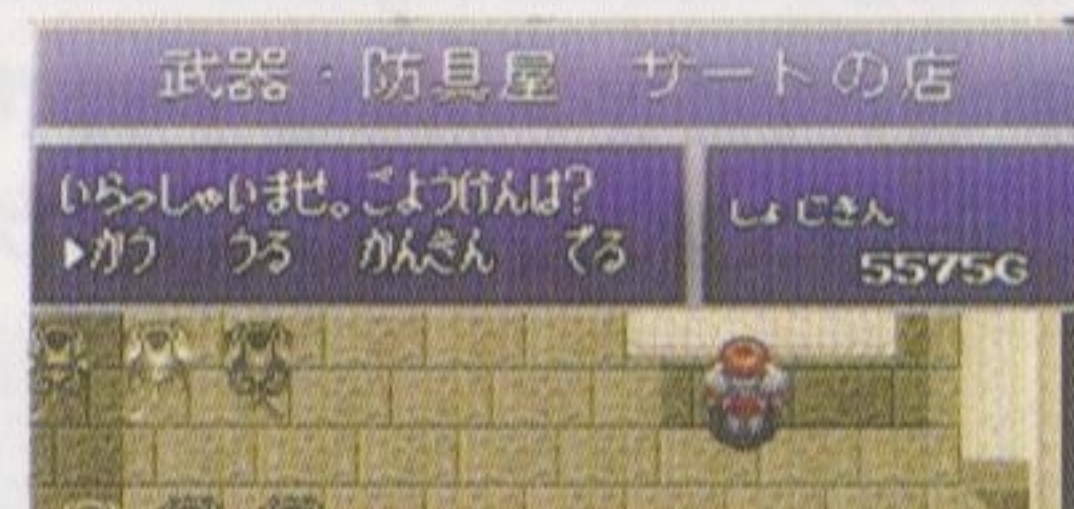
## ●ゲームの目的

幻の都を探ることがゲームの目的です。町で情報を集めていけば、次に何をすればよいのかが分かります。冒険のための装備を買い揃え、フィールドやダンジョンなどでの戦闘を重ね、レベルアップをしながら、お金やアイテムを集めていきます。時には手ごわい敵ボスとの戦闘が待っています。

## ●ゲームの進行



① 情報収集



② 装備を整える



③ フィールドで戦闘



④ ボス戦

## ●クイックセーブ

Xボタンでメニューアイコンを開きセーブを選びます。ボスとの戦闘中以外はどこでもセーブできます。ただし、リセットしたり、電源を切るとセーブデータは失われてしまい、改めてゲームを始める時は、最後にセーブした宿屋からのスタートとなります。





### ① HP (ヒットポイント)バー

敵の攻撃を受けたり、トラップにかかると減っていきます。町や草原では動かずにいればHPは回復します。

### ② 現在のHP

HPバーと連動しています。0になるとゲームオーバーになります。

### ③ 現在のMP

レベルが上がると増えていきます。

### ④ 気力

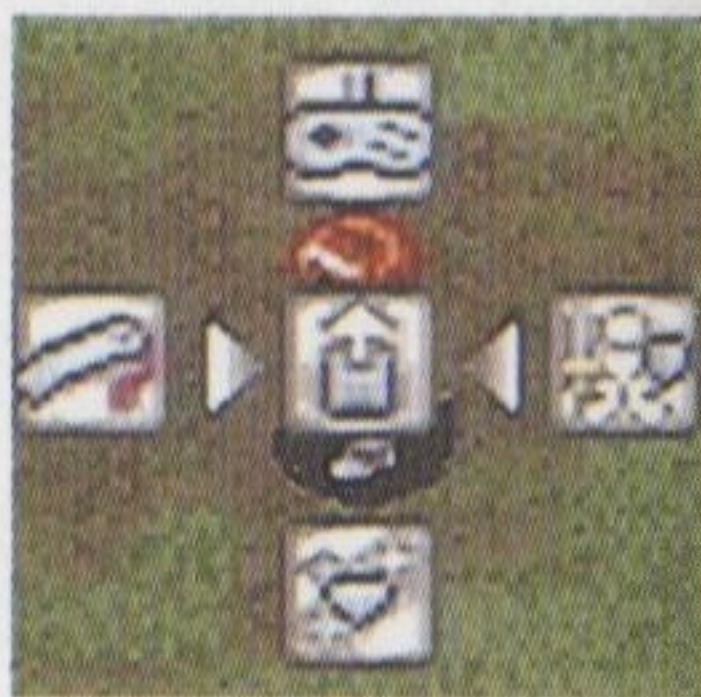
Rボタンの連打で気合いをためて、最大状態100で、装備した魔法が出せます。

### ⑤ 白い数字 / 敵から受けたダメージ。HPの減少。敵へのダメージ。

※ 緑の数字 / HP回復

## メニューアイコン

Xボタンを押すと、メニューアイコンが表示されます。十字キーの上下または左右で、それぞれのメニューコマンドを選べます。メニューコマンドには「装備の変更」「クイックセーブ」「アイテム」「錬石」「カスタマイズ」の5種類があります。



## クイックセーブ

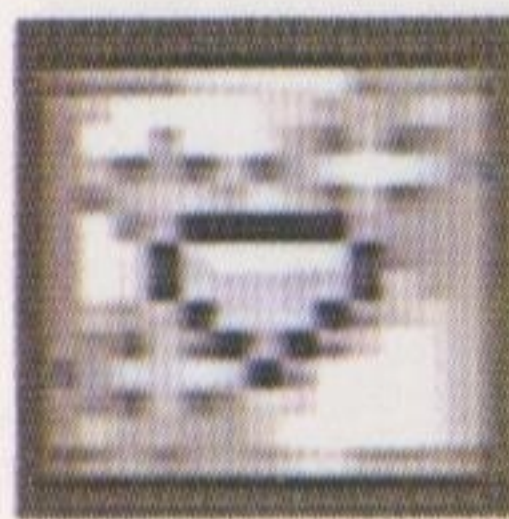
町中、フィールド、ダンジョンなど、ボス戦以外は、どこでもセーブが可能です。戦闘中に敵に倒され、ゲームオーバーになってしまっても、クイックセーブした場所から再びゲームを始められます。ただし、クイックセーブでは、リセットしたり、電源を切るとセーブデータが失われてしまいますので、ゲームを一旦やめる時は必ず宿屋でセーブしてください。



## ロード

クイックセーブのアイコンで L (R) を押すとアイコンがロードに変わるので、宿屋でセーブしたデータが選べます。(クイックセーブのデータは、選べません)





れん せき  
**鍊 石**

も 持っている鍊石を、武器に装備したりはずしたりします。

## ● 鍊石を装備する／はずす



- ① 鍊石を装備する武器
- ② カーソルがさしている鍊石のエレメンタルの組合せ
- ③ 現在持っている鍊石
- ④ カーソルがさしている鍊石の説明
- ⑤ STONE：装備している鍊石の名前
- ⑥ MAGIC：装備している鍊石で使える魔法の名前

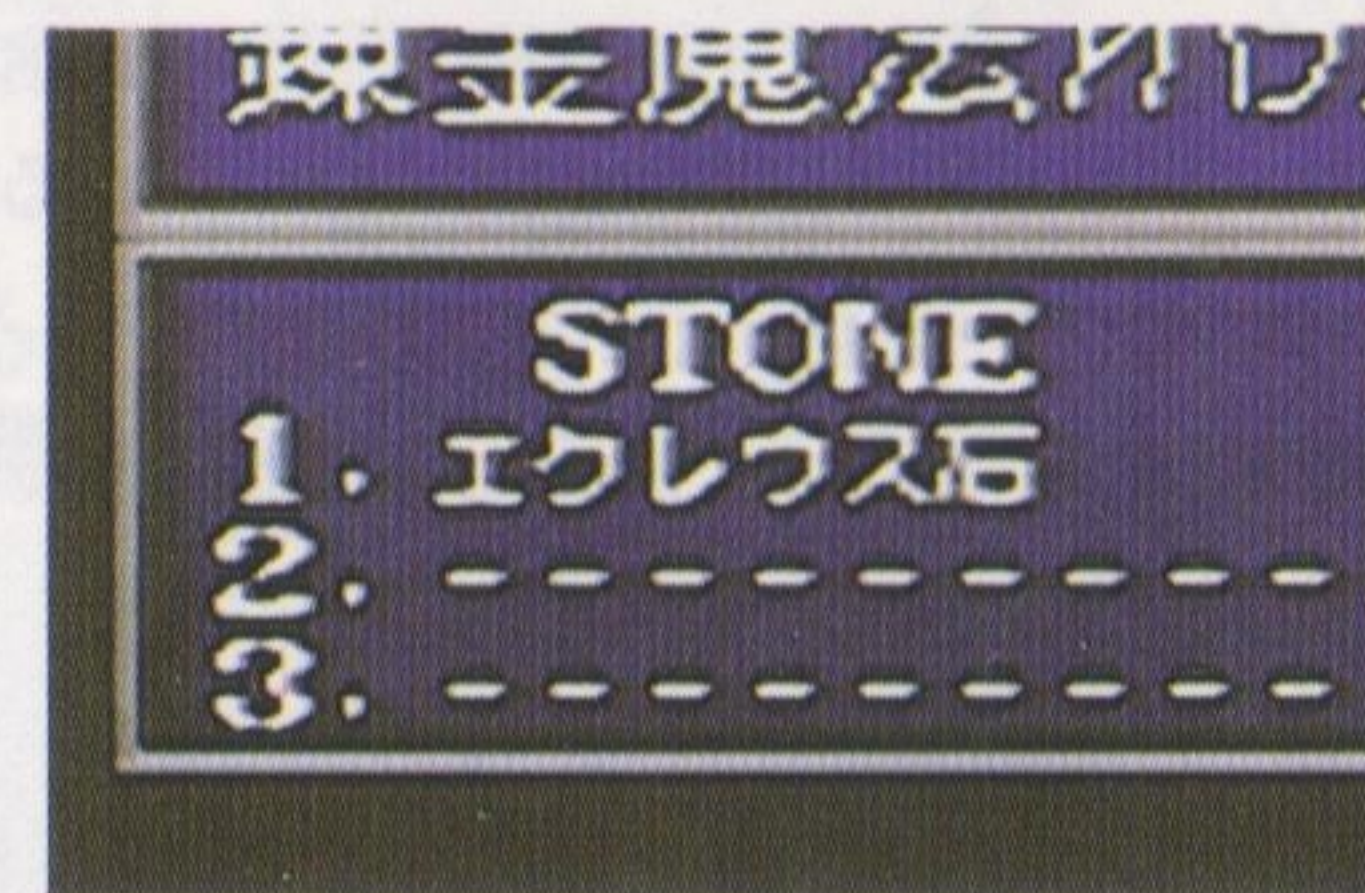
※ 1 鍊石は、武器によっては、最大3つまで装備できます。ただし使用できるのは、いずれか一つだけです。Lボタンで魔法の切り替えができます。

※ 2 鍊石を作るには、ある人物に会い、その人物に鍊金術で作ってもらわなければなりません。

- (1) カーソルが現在持っている鍊石を指しています。カーソルの上下で装備したい鍊石を選び、Aボタンで決定します。



- (2) 選んだ鍊石は画面下の「STONE」の欄に表示されます。鍊石は剣によっては、最大で3つまで装備できます。



- (3) 鍊石をはずしたいときは、カーソルの左右移動で「STONE」に合せ、はずしたい鍊石に合わせてAボタンを押してください。





## アイテム

アイテムには体力回復のポーションなど使用するものと、イベントアイテムがあります。十字ボタンの左右で、カーソルが右か左のウィンドウに切りかわります。アイテムを使用したり装備する場合は、必要なアイテムにカーソルを合せてAボタンで決定します。またイベントアイテムは持っているだけで、その役割を果たすものがあります。



- ① イベントアイテム
- ② カーソルのさしているアイテムの説明を表示
- ③ 現在持っているアイテム。主に使用するもの。



## 装備の変更

新しく手に入れた武器、盾、鎧、道具（リングなど）などのアイテムを装備します。装備したアイテムにより攻撃力、防御力などが変化します。また、このコマンドでは、剣に錬石の装備もできます。

### ● 装備を変更するには（武器の場合）

- (1) カーソルを装備している武器に合せ、Aボタンを押します。



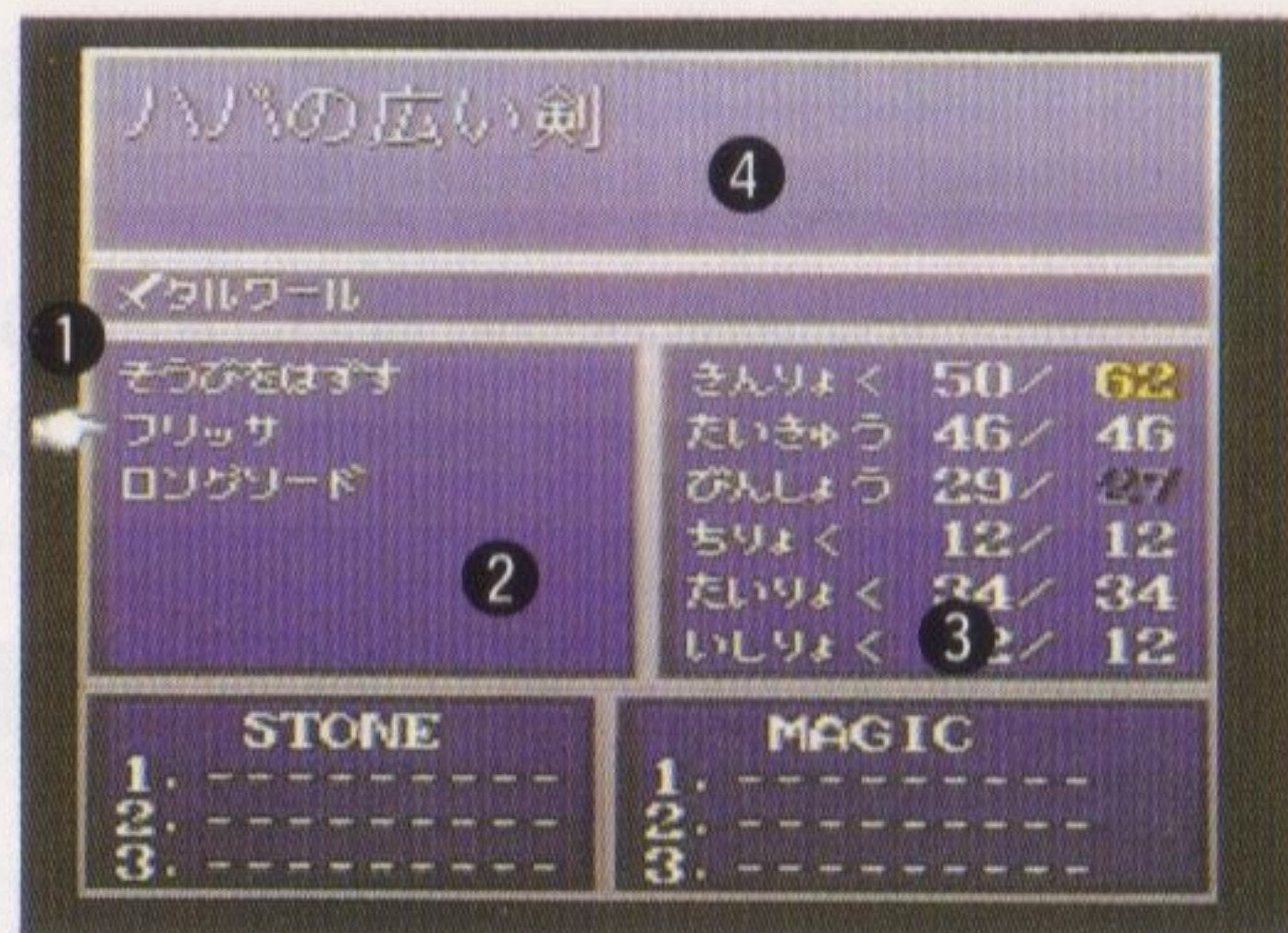
- ① アドルの現在のレベル／魔法レベル
- ② アドルの経験値／魔法の経験値
- ③ 現在装備している武器・防具
- ④ HP 現在のHP／最大HP  
MP 現在のMP／最大MP  
STR／DEF (武器攻撃力／防御力)  
STR／DEF (魔法攻撃力／防御力)
- ⑤ きんりよく たいきゅう びんしょう ちりよく たいりよく  
いしりよく
- ⑥ 現在までの総プレイ時間
- ⑦ 現在の所持金
- ⑧ 現在使える魔法 (装備している剣に錬石が付いている場合に表示)

メニューアイコンの説明



- (1) 現在持っている武器が表示されますので、カーソルを変更したい武器に合せます。この時「きんりょく」などの数値が変化し、黄色の文字で表示されますので、数値に注意しながらAボタンで決定してください。

- 現在装備している武器
- 現在もっている武器
- 装備したときの各パラメータの変化を黄色数字で表示
- カーソルがさしている武器の説明



## ● 剣に錬石を装備する

- (1) 装備している剣にカーソルを合わせてAボタンを押します。



- (2) 画面が変わり、もう一度装備している剣にカーソルを合わせてAボタンを押すと、カーソルが現在持っている錬石を指します。カーソルの上下で装備したい錬石を、選びAボタンで決定します。

- 錬石を装備する武器
- カーソルがさしている錬石のエレメンタルの組合せ
- 現在持っている錬石
- カーソルがさしている錬石の説明
- STONE：装備している錬石の名前
- MAGIC：装備している錬石で使える魔法の名前

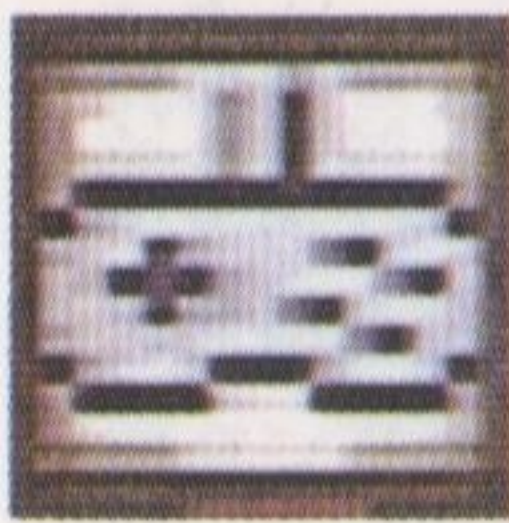


- (3) 選んだ錬石は画面下の「STONE」の欄に表示されます。剣によっては最大で、3つまで装備できます。

- 錬石をはずしたいときは、カーソルの左右移動で「STONE」に合せ、はずしたい錬石に合わせてAボタンを押してください。



!! 複数の錬石を付けている剣では、戦闘中[Lボタン]を押すと、使用できる魔法を変更できます。



## カスタマイズ

ゲームの様々な設定を変更することができます。カーソルの上下で変更したい項目に合せ、その後カーソルの左右で設定を選びます。黄色の文字が変更後の設定です。



### ●ぶきをはずしたときのれんせき

装備変更で武器をはずしたときに、武器に装備していた錬石をそのままにしておくかどうかを設定します。

### ●メッセージそくど

メッセージの速度を3段階に変えます。

### ●ボタンせってい

コントローラーの各ボタンの設定を変えます。十字キーで変えたい設定を選んで好みのボタンを押します。初期状態に戻すには、「ボタンせってい」にカーソルを合わせ決定ボタンを押します。

### ●サウンド

ステレオかモノラルを選べます。

### ●プレイヤー

プレイヤーの服と鎧の色を、8種類の中から選べます。

### ●ウインドウタイプ

ウインドウの色を4種類の中から選べます。

### ●HPバertype

HPバーの色を4種類の中から選べます。

## ●会話

会話したい人物のそばにいき、Aボタンを押します。赤いAボタンマークがセリフの最後に出たときは、Aボタンを押すことで会話を進めることができます。また、会話中に表示される「話を聞く」には、次の冒険へのヒントなど重要な情報がかくされています。イベントなどをクリアした後では、その内容が変わってたりしますので、こまめに聞いて情報収集してください。



カカリコ  
赤毛のあなた。  
この村に何をしに来たのか  
知らないけど。



どうする？  
酒をのむ  
話を聞く  
やめる

## ●宝箱

宝箱に正面から触れると箱のフタが開き、宝箱の中のものを手に入れることができます。



水のエレメンタル  
を手に入れた。

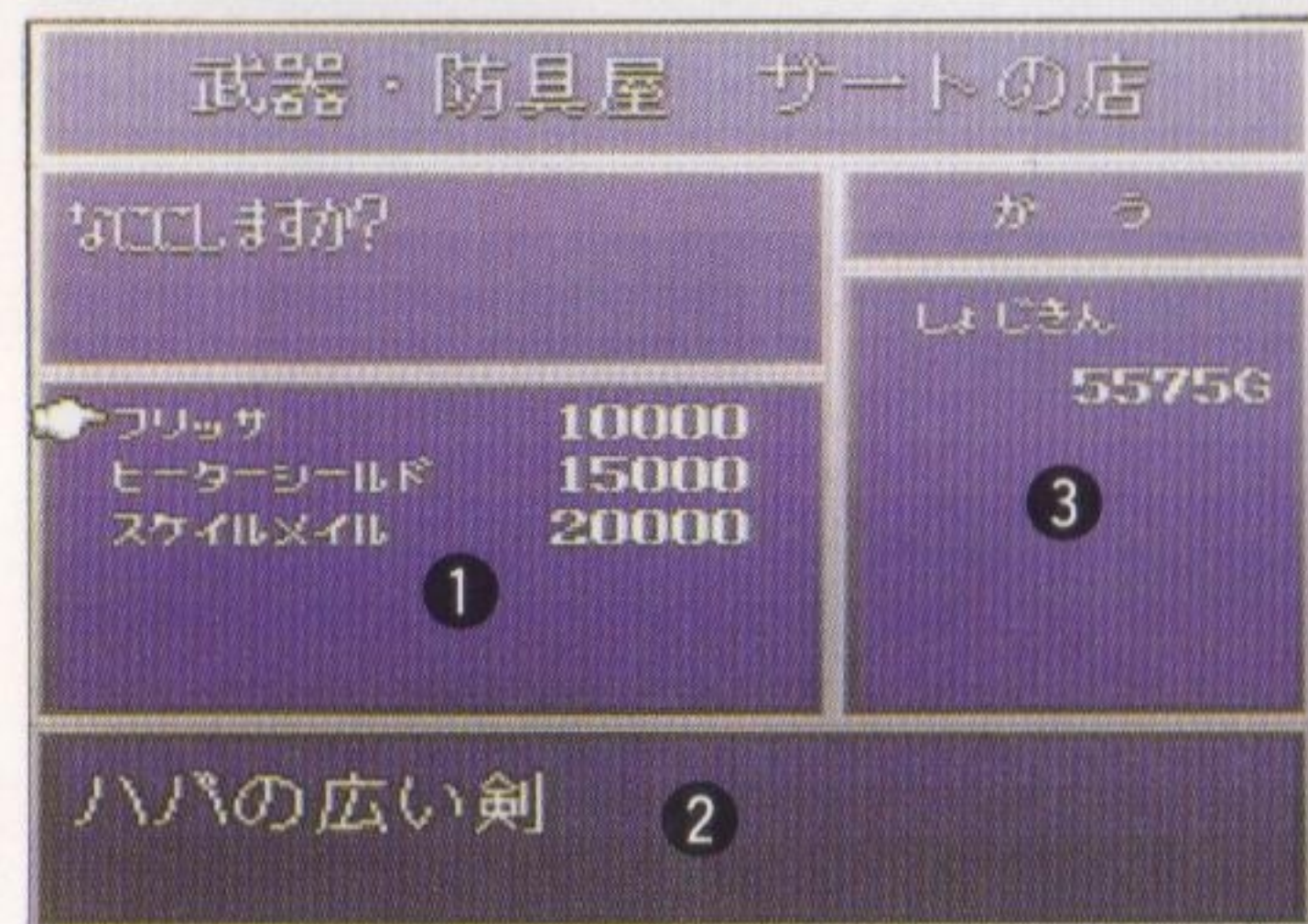




店の中の人物に話しかけることで会話や商談が始まります。武器・防具屋、道具屋では買い物をしたり、持っているアイテムを売ったりできます。また、敵を倒した時に手に入れたアイテムを換金してお金に換えることもできます。

## ●武器屋・防具屋・道具屋

冒険に必要な剣、盾、鎧やアイテムを売っています。買った武器・防具は必ず装備コマンドで装備してください。



- ① アイテムの名前と値段
- ② カーソルがさしているアイテムの説明
- ③ 現在の所持金

## ●宿屋

宿屋では話を聞いたり、セーブできます。3箇所のファイルにセーブが可能です。



## ●錬金術師

集めたエレメンタルを持っていくと、錬金術で錬石を作ってくれます。エレメンタルは3つ合わせることで錬石を作ることができます。エレメンタルは風、地、炎、水、光、闇、の6種類で、組み合わせにより、出来上がる錬石の種類が変わります。錬石を作る画面になると、持っているエレメンタルで作れる錬石リストが表示されますので、作りたい錬石をカーソルで選び、Aボタンで決定します。同じ錬石は2個つくれません。なお、エレメンタルは町や、ダンジョン、フィールド、宝箱など色々な場所で手に入れることができます。こまめに探してみましょう。



- ① エレメンタルの組み合わせ
- ② 持っているエレメンタルで作れる錬石リスト
- ③ 出来上がる錬石で使える魔法
- ④ 持っているエレメンタルの数



### せんとう 戦闘での操作

Aボタン…通常攻撃または錬石魔法を使う

Bボタン…ジャンプ。Aボタンと組み合わせればジャンプ攻撃

Yボタン…防御

Rボタン…気力の回復



### こうげき 攻撃



#### 通常攻撃

剣で切りつけるなどの攻撃ができます。敵の攻撃を受けないよう、攻撃しては敵から離れるヒット&アウェイ戦法や、正面攻撃を避けて背後や側面から攻撃をすると有利に戦えます。

#### ジャンプ攻撃

Aボタンとの組合せで、ジャンプ攻撃ができます。



#### れんせきまほう 錬石魔法

武器に錬石を装備していれば、錬石魔法で攻撃できます。気力が100のとき、Aボタンを押してください。MPが足りない時は使



えません。

※気力が足りないときは、Rボタンを連打すれば回復できます。

### ぼうぎょ 防御

敵の攻撃に対して正面を向いていれば、Yボタンを押すと装備している盾で攻撃を防ぐことができ、防御しながら方向を変えることもできます。また、木や岩の陰を利用したり、ジャンプして高い所へ飛び移って、敵の攻撃を避けることもできます。



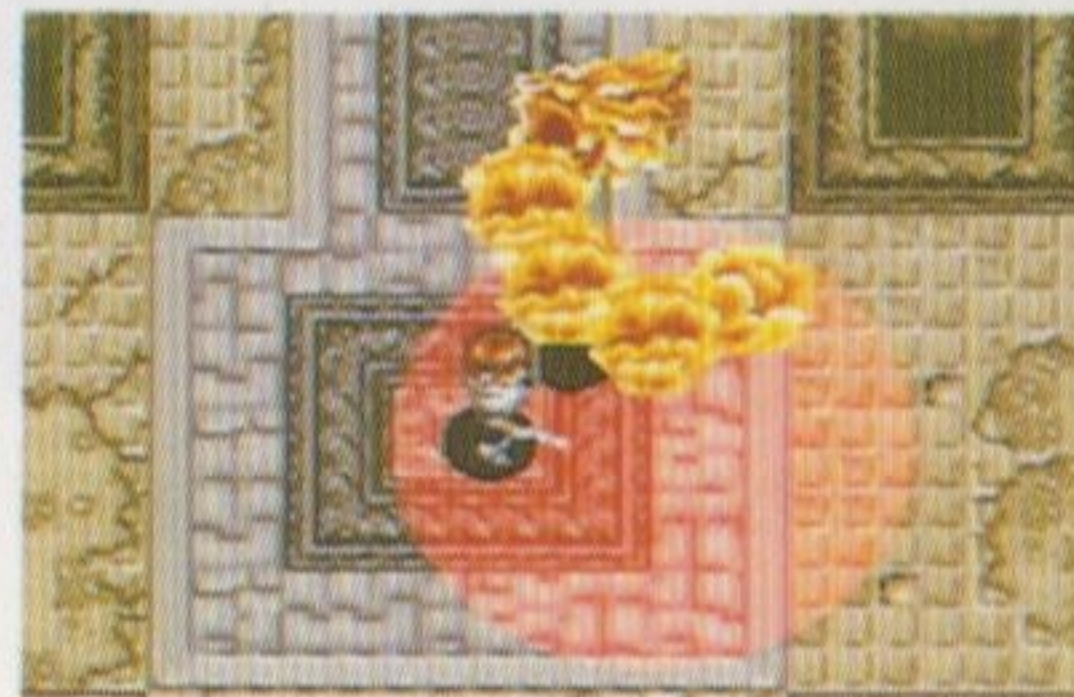
### かんきん 換金アイテム

敵モンスターを倒したときに手に入るものは、町のお店で換金できます。



### せん ボス戦

ボスモンスターは、より強力で複雑な攻撃を仕掛けてきます。ヒット&アウェイをうまく使って倒してください。また、ボス戦ではクイックセーブができませんので、ダンジョンなどに入った時は、こまめにクイックセーブすることを、おすすめします。





●錬金魔法の使い方

アドルが魔法を使えるようになるには、まず、エレメンタルを集め、錬金術で錬石にしてもらい、さらにその錬石を剣に付けなければなりません。

錬石を作る

各地のエレメンタルを集める



水のエレメンタルを手に入れた。

錬金屋に行く



話をする  
▶ 錬石を作る  
やめる

集めたエレメンタルを錬石にもらう

錬石を装備する

錬石アイコンで剣に付ける。  
あるいは取り替える



魔法を使う

Rボタンを連打し  
気合いを100にする

剣をふれば(Aボタン)  
魔法が!



※剣に錬石が2つあるいは3つ付いている時は、Lボタンで使う魔法を切り替えられます。

※MPが足りない時は魔法が使えません。回復アイテムなどでMPを回復してください。

装備アイコンで、錬石を付けた剣を装備する

レベル	7	EXP	1870	2630
レベル	2	EXP	29	121
HP	340/340	MP	106/106	
STR	55	DEF	52	
STR	16	DEF	38	
プレイ時間	1: 4	しよじきん	1660G	
MAGIC	炎	水	地	錬金魔
MAGIC	1. ヒートフラッシュ	2. アバラソチロック	3. フリーゾング	



れんきん まほう こうか  
**●錬金魔法の効果**

Monsterによっては効果がなかったり、逆に回復するものもあります。色々な魔法を試してみましょう。



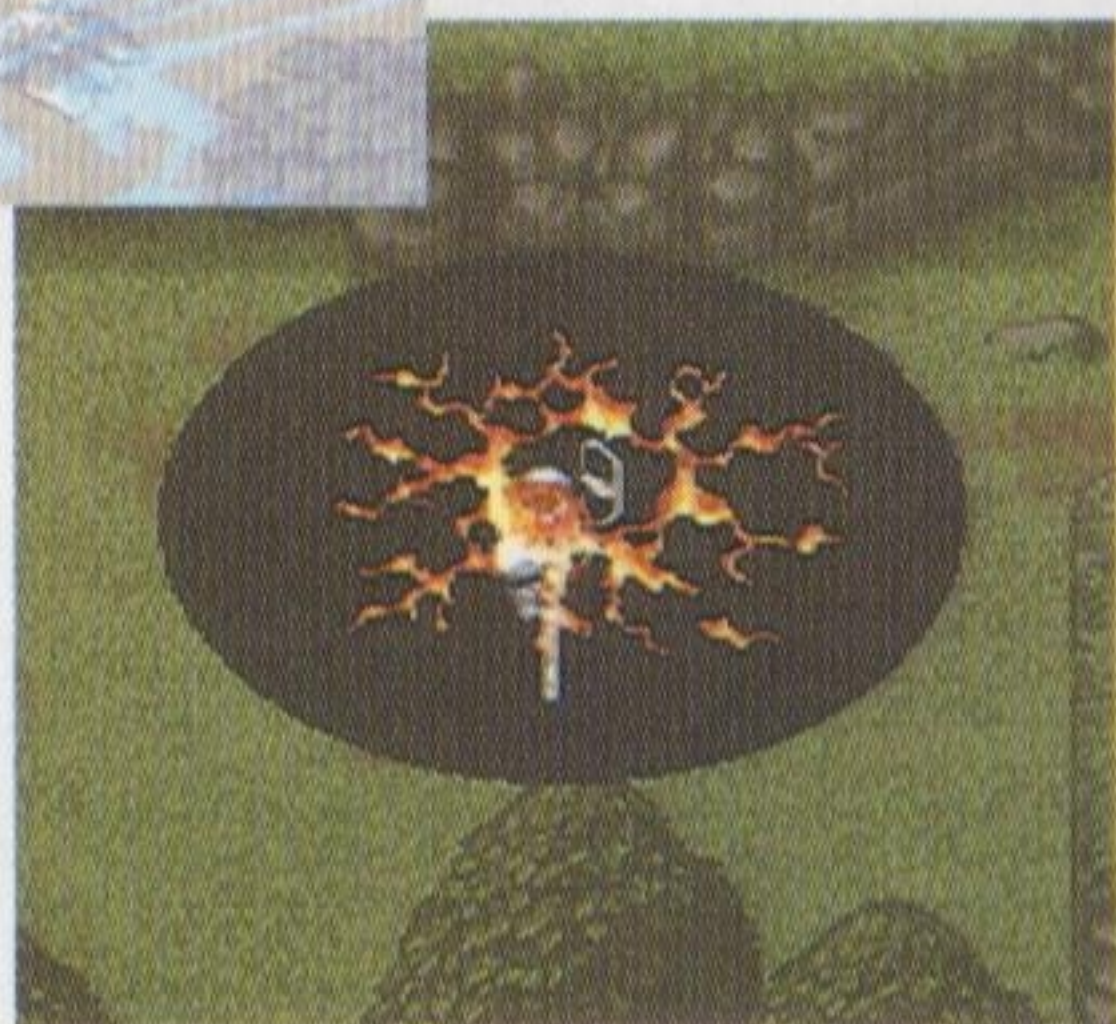
◀カタストロフィー



▲コンバッション

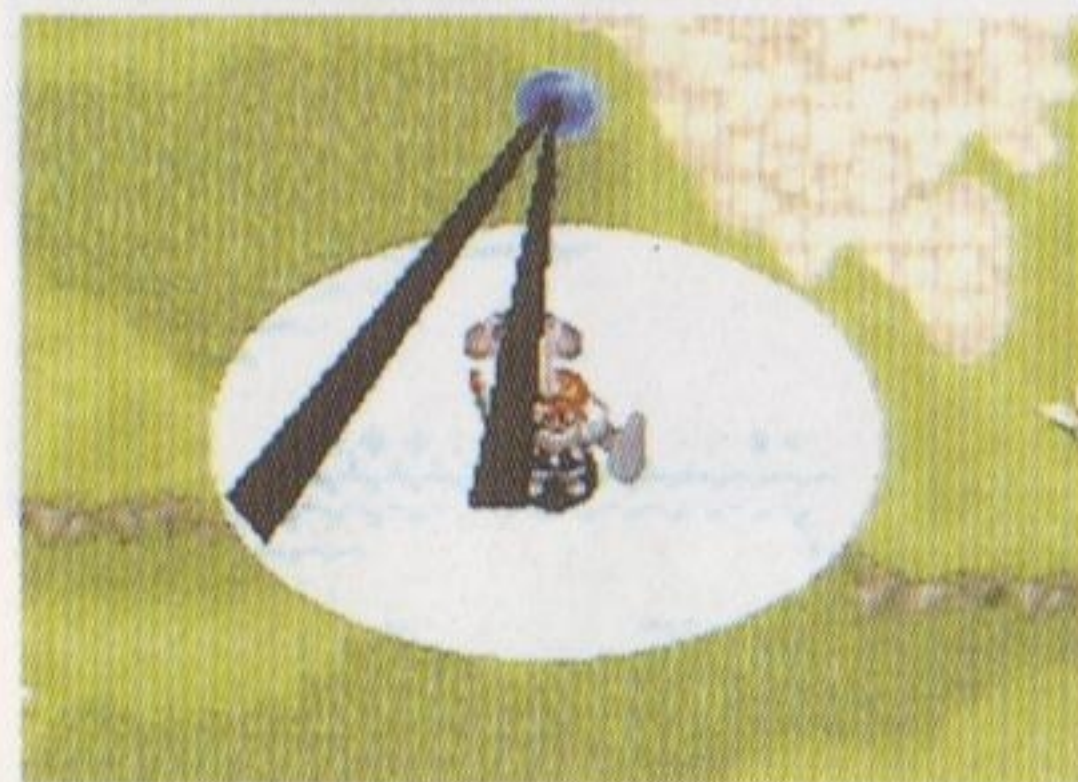


▲ラビーン



▲ヒートサンド

▼カーレントフレム



れんせき まほう しゅるい  
**●錬石と魔法の種類**

錬石	必要なエレメンタルの数						魔法
	地	水	炎	風	光	闇	
ドラド			3				コンバッション
ヴェラ		1	2				ラバフロウ
カエルム	1		2				ヒートサンド
キグナ			2	1			ヒートウインド
エクレウス			2		1		ヒートフラッシュ
リンクス			2			1	ダークフラッシュ
インドゥス		2	1				カーレントフレム
セクスタ	1	1	1				アバランチロック
ピクシス		1	1	1			ラビーン
ウルサ		1	1		1		ヒートボイル
ラケルタ		1	1			1	ダークボイル
アピス	1		1	1			サンドストーム
コロンバ	1		1		1		ボルカニックロック
ピクトル	1		1			1	ヒートコール
ポーテス			1	1	1		フレムサンダー
アントリア		3					フリージング
キルクヌス	3						カタストロフィー
フォルクナス				3			メガトルネード





### アイテム

アイテムは、その用途別に種類があります。回復アイテム、換金アイテム、イベントアイテム、錬金術用アイテムに大別されます。



### レベルアップ

敵モンスターを倒すことによって経験値が増え、特定の経験値に達したときにアドルのレベルがあがります。レベルアップによって攻撃力や防御力がアップします。ただし魔法のレベルは、魔法で敵モンスターを倒さなければレベルアップしません。



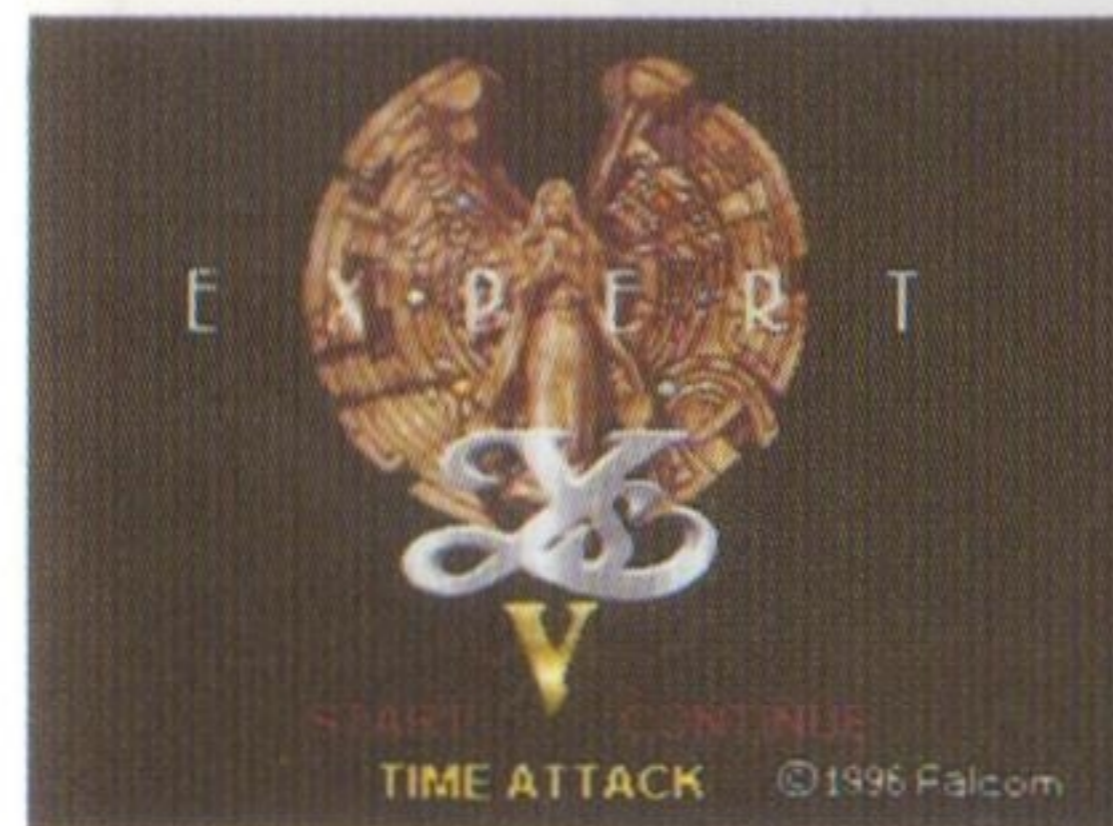
### ゲームオーバー

HPが0になるとアドルが倒れゲームオーバーとなります。コントローラーのボタンを押せば再び冒険を始められます。ただし、クイックセーブしてあれば、その位置から、宿屋でしかセーブしていなければ、最後にセーブした宿屋からの再スタートとなります。



### タイムアタックについて

エキスパート版では、ゲームをクリアすると、ボス戦のタイムアタックができるようになります。オープニング画面に「TIME ATTACK」の項目が出ますので、選んでSTARTボタンを押してください。すべてのボスをクリアすると、ランキングが表示されます。5位以内に入るとミニイベントが始まります。



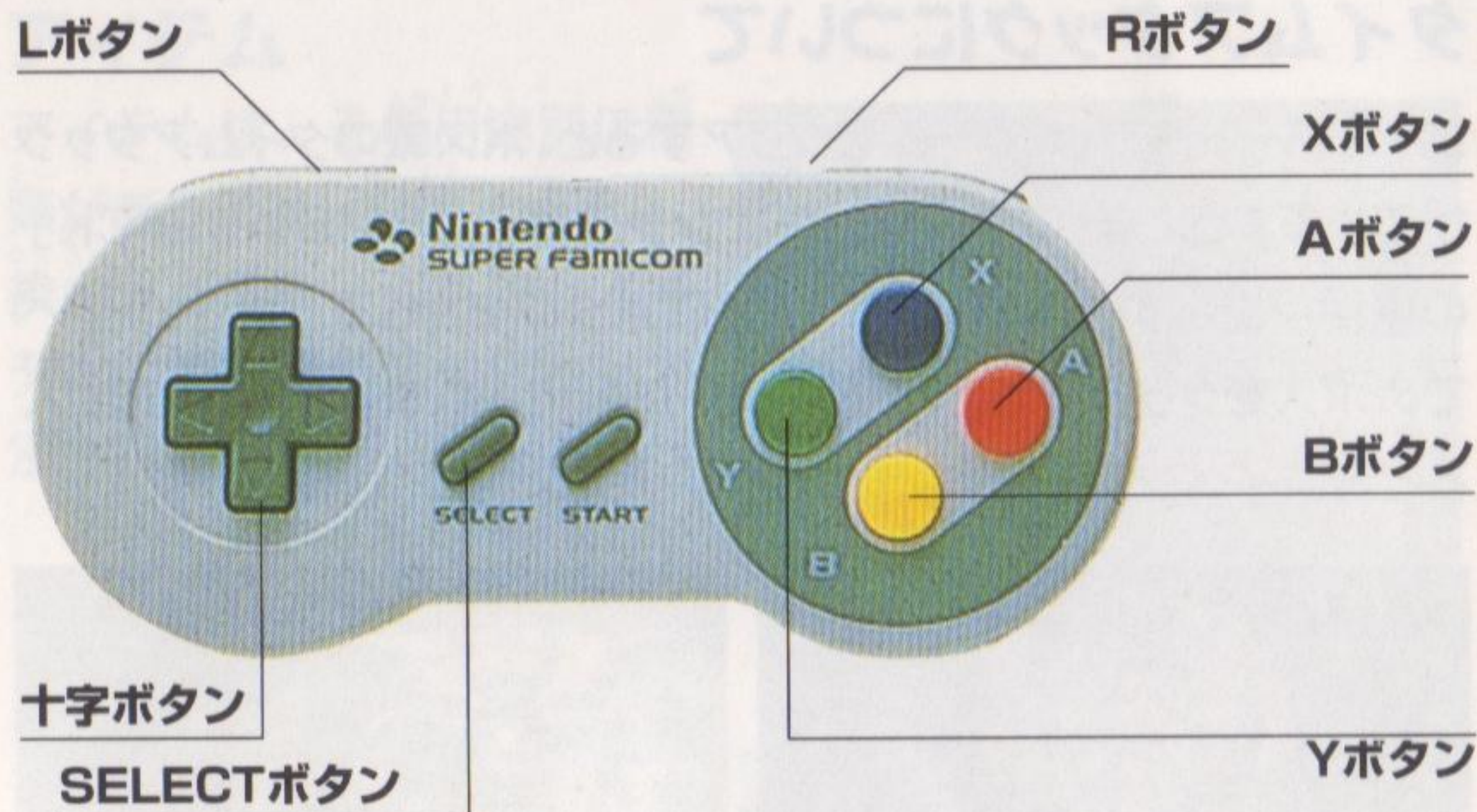
### ドーマン邸の隠しダンジョン

新たにドーマン邸に隠しダンジョンが追加されました。各フロアに敵が待ち受けていて、クリアすると、次のフロアに進むことができます。すべてのフロアをクリアすると、スペシャルアイテムを手に入れることができます。





# コントローラー早見表



- Aボタン ..... コマンドの決定 / 戦闘中は攻撃
- Bボタン ..... コマンドのキャンセル / 戦闘中、移動中はジャンプ
- Xボタン ..... メニューアイコンの呼び出し
- Yボタン ..... 戦闘中の防御
- Rボタン ..... 戦闘中は連打で気合いを回復
- Lボタン ..... 戦闘中、移動中に剣の錬石魔法を切り替える
- SELECTボタン 全体マップの表示
- 十字キー ..... プレイヤー(アドル)の移動 / カーソルの移動

※メニューアイコンのカスタマイズで好みのボタンに変えられます。



## 注意

健康のため、ゲーム画面からできるだけ離れてご使用ください。長時間使用する時は、適度に休憩してください。めやすとして1時間ごとに10~15分の小休止をおすすめします。

スーパーファミコンをプロジェクションテレビ(スクリーン投影式のテレビ)に接続すると、残像現象(画面ヤケ)が生ずるため、接続しないでください。

## 警告

火災や感電を防止するために次のことを必ず守ってください。  
●使用後はACアダプタをコンセントから必ず抜いておいてください。

## 使用上のお願い

- 精密機器ですので、極端な温度条件下での使用や保管及び強いショックを避けてください。また、絶対に分解しないでください。
- 端子部に手を触れたり、水にぬらすなど、汚さないようにしてください。故障の原因となります。
- シンナー、ベンジン、アルコール等の揮発油でふかないでください。
- カセットの脱着時には必ずスーパーファミコン本体の電源スイッチをお切りください。

## イース冒険中の皆様へ

※商品の品質には万全の注意を払っておりますが、お気づきの点がございましたら、弊社までご一報ください。

お問い合わせ先 日本ファルコム(株)

Tel.0425-27-6501

※攻略の質問は電話では受けつけておりません。